

فاعلية برنامج مقترح فى إثراء الأشغال اليدوية ببعض تقنيات التطريز لدعم**المشروعات الصغيرة بمحافظة بورسعيد**

إعداد

د/ نجلاء فاروق رجب كسبه*

الملخص

تعتبر المشروعات الصغيرة من أساسيات دعم وتنمية الإقتصاد فى محافظة بورسعيد بل وفى كل دول العالم ، حيث تعتبر الصناعات والمشروعات الصغيرة القائمة على إنتاج أشغال فنية ويديوية هى من أكثر المشروعات قدرة على تقليل نسبة البطالة والمنافسة فى الأسواق الخارجية ، ويهدف البحث الى معرفة فاعلية البرنامج المقترح فى بعض أساليب التطريز لإثراء المشغولات اليدوية لخدمة المشروعات الصغيرة ودعم أقتصاد الدول وبذلك فهو يعد مصدر للدخل القومى ، وقد تم تطبيق هذا البرنامج على طالبات الفرقة الثانية (٢٢) طالبة قسم الإقتصاد المنزلى بكلية التربية النوعية جامعة بورسعيد ، وتحديد مدى فاعلية البرنامج المقترح فى أكساب الطالبات المعارف والمهارات بهدف تدريب الطالبات على إنتاج مشغولات يدوية بصورة جيدة ليصبحوا أكثر كفاءة لأقامة المشاريع الصغيرة ، وقامت الباحثة بتصميم وتطبيق أستمارة استبيان خاصة بالتطريز اليدوى فى الجانب المعرفى والجانب المهارى على الطالبات (تطبيق قبلى) ، و تم تطبيق البرنامج المقترح على الطالبات ثم قامت الطالبات بإعداد عينات تدريبية للغرز (٢٢ عينة) ثم قامت بتنفيذ منتجات متنوعة من (الأشغال اليدوية) حيث قامت بعض الطالبات بتنفيذ (منتج واحد) وبعضهن قام بتنفيذ (منتجات) ، وقامت الباحثة بتطبيق الاستبيان الخاصة بالتطريز اليدوى فى الجانب المعرفى والجانب المهارى على الطالبات (تطبيق بعدى) ، وقامت بتصميم أستمارة استبيان لمعرفة آراء المتخصصين وعددهم (١٢ محكم) لتقييم المنتجات المنفذة ، وقد إستخدمت الباحثة المنهج التجريبي والمنهج الوصفى والمنهج التحليلي ثم إستخدمت الأحصاء التطبيقى للوصول للنتائج وتحقيق الفروض.

الكلمات المفتاحية : فاعلية – البرنامج – الأشغال اليدوية – التطريز –

المشروعات الصغيرة – محافظة بورسعيد .

* مدرس الملابس والنسيج – قسم الإقتصاد المنزلى كلية التربية النوعية - جامعة بورسعيد

The effectiveness of a proposed program in the process of handicrafts with some embroidery techniques to support small projects in Port Said Governorate

Abstract:–

Small projects are considered one of the basics of supporting and developing the economy in Port Said Governorate and even in all countries of the world, as industries and small projects based on the production of artistic and handicrafts are among the projects most capable of reducing the unemployment rate and competition in foreign markets. The research aims to know the effectiveness of the proposed program in some areas. Embroidery methods to enrich handicrafts to serve small projects and support the economy of countries, and thus it is a source of national income, This program was applied to the second year female students (22) students of the Department of Home Economics at the Faculty of Specific Education, Port Said University, and the effectiveness of the proposed program was determined in providing the female students with knowledge and skills with the aim of training the female students to produce handicrafts in a good manner so that they become more efficient in establishing small projects. The researcher Designed and applied a questionnaire form specifically for hand embroidery in the cognitive aspect and the skill aspect to the female students (pre-application). The proposed program was applied to the female students. Then the female students prepared training samples for stitches (22 samples) and then implemented various products from (handicrafts), where some The students implemented (one product) and some of them implemented (two products), The researcher applied the questionnaire on hand embroidery in the cognitive aspect and the skill aspect to the female students (post-

application), and she designed a questionnaire to find out the opinions of the specialists (12 arbitrators) to evaluate the implemented products. The researcher used the experimental method, the descriptive method, and the analytical method, and then used applied statistics to reach the results. And fulfillment of assignments.

Keywords:- Effectiveness - the program - handicrafts - embroidery - small projects - Port Said Governorate.

تحتل الصناعات والمشروعات الصغيرة مكانة هامة في تنمية ودعم المجالات الاقتصادية في محافظة بورسعيد وفي مصر والعالم كله أيضا ، حيث تساعد في سد احتياجات السوق المحلي وتقليل الأستيراد (حلمى قنديل ، ٢٠١٩) ، كما أنها تزيد من فرص العمل وزيادة دخل الأسرة ومستوى الأنفاق (أمانى فرج ، ٢٠١٠) .

والمشروعات الصغيرة لها أهمية كبيرة عند صناع القرار في مصر حيث ينظر اليها على أنها العمود الفقري للإنتاج وأحد أهم محاور التنمية والخروج من الأزمات الاقتصادية (راوية عويس ، ٢٠١٦) .
والمشاريع المنزلية الصغيرة توفر فرصة عمل حقيقية تستفيد منها المرأة حيث أنها تقوم بعمل مربح يزيد من دخل الأسرة إلى جانب القيام بالأعمال المنزلية ومسئوليتها تجاه أسرتها بالإضافة الى تقليل الانتقال والمواصلات (Gladden , 2001)

والمجالات المختلفة للصناعات والمشروعات الصغيرة توفر فرص عمل كثيرة للشباب وتساهم في تقليل نسبة البطالة بتشغيل ملايين الشباب مما يؤدي لخلق روح المنافسة (جيهان صلاح وآخرون ، ٢٠٠٧) .
حيث ان محافظة بورسعيد جاءت بالمرتبة الثانية في معدل البطالة على مستوى محافظات مصر وذلك تبعاً لتقرير مركز المعلومات بمجلس الوزراء وخاصة بين فئات الشباب من (١٥ : ٢٩ سنة) . (parlmany.com)
وتعد الأشغال اليدوية هي أعمال فنية يقوم بها الانسان مستخدماً أشياء ومواد بسيطة وتكلفتها قليلة ورغم بساطتها فأنها تنتج عمل فني ذو طابع مبتكر ومميز في كثير من الأحيان (ليلي البلوشى وآخرون ، ٢٠١٨) ، وتعتمد الأشغال اليدوية على المهارة والموهبة عند البعض ، وعند البعض الآخر فهي أحتراف وفن ويتم القيام بها في البيت أو الكلية أو المدرسة أو النوادي الفنية (حنان يشار وآخرون ، ٢٠١٧) .

والأشغال اليدوية هي أقدم الفنون اليدوية الجميلة التي عرفها الانسان وهي تتصف بالجمال والدقة ورغم دخول الآلات والماكينات فى الاشغال الفنية ألا ان الشغل اليدوى مازال يحتفظ بتفرد ومكانته وتميزه ، وأشهر الأشغال اليدوية هي الكروشية والتطريز والتريكو اليدوى والنسج على النول اليدوى والرسم على الزجاج والطباعة على القماش والجلود (عادل الهنداوى وآخرون ، ٢٠١٤) . ويعتبر التطريز اليدوى من أهم الأشغال اليدوية التى تساهم بقدر كبير فى مجال الصناعات والمشروعات الصغيرة بمنتجات كثيرة ومتنوعة (أمال الفيومى وآخرون ، ٢٠١٣) ، وهو من أقدم فنون الزخرفة على القماش فقد أستعمل فى الحضارات القديمة لتزيين (الملابس ومكملاتها – المفروشات – الأدوات المختلفة) بطرق متعددة وخامات وألوان مختلفة مما يضيف على المنتجات جمال ورقة (سلوى الملاح ، ٢٠١٤) ، ويعد من أقدم الفنون اليدوية الذى يرجع تاريخه فى مصر منذ أكثر من (٥٠٠٠ سنة) قبل الميلاد ويظهر ذلك على مجموعة من القطع الأثرية للأقمشة المطرزة فى المتاحف الموجودة فى مصر (أمانى بشرى ، ٢٠١٠) .

والتطريز يعد من أهم الموروثات والخبرات الأنسانية فهو ليس وسيلة لزخرفة وتزيين المنسوجات فقط ولكن له معنى أجتماعى وثقافى لأنه يوضح مدى التطور الفنى والثقافى لأى شعب (دعاء جعفر ، ٢٠٠٩) ، ويعتبر من العوامل الهامة لدعم وتنمية الأقتصاد لما يساهم به هذا الفن فى مجال المشروعات الصغيرة وبذلك فهو يعد مصدر للدخل القومى عن طريق تصدير الملابس والمشغولات اليدوية المطرزة للخارج لذلك يجب الأستفادة من هذا الفن وتطويره والحفاظ عليه (نفيسة عفيفى ، ٢٠٠١) والتطريز فن راقى يعتمد على مهارة وفن ورقة القائم بالتطريز فهو يعبر عن ذوقه وشخصيته ويزيد من ثمنها وقيمتها مع مرور الزمن (نورا الدعجاني ، ٢٠٢١) .

وتعتمد كثير من الدول على المشروعات الصغيرة كمحور أساسى للتنمية الأقتصادية ومن خلال ذلك أتبعث كثير من الخطط والاجراءات لإعداد الشباب وتأهيلهم ليكونوا من رجال الأعمال عن طريق تطوير المناهج التعليمية والخطط والبرامج التدريبية (رشا الجوهري وآخرون ، ٢٠١٣) .

وتعد برامج التدريب شكل من أشكال تطوير المقررات التدريسية وهذه البرامج تتضمن المقرر التعليمى والأنشطة المصاحبة له والوسائل التعليمية وطرق التدريس بجانب التقويم المستمر للعملية التعليمية مما يؤدى إلى الوصول لأهداف البرنامج التدريبى وذلك يتطلب أكتساب المعارف وتنمية المهارت والقدرات فى مجال معين بحيث يعمل على رفع كفاءتهم وإنتاجهم (رشا

الجوهري ، ٢٠١٦) ، وتعتبر وسيلة للتنمية وتوظيفها وأستثمارها بصورة جيدة يحقق أقصى إستفادة من التدريب مما يؤدي إلى الأرتقاء بمستوى الأداء وزيادة الإنتاج (حاتم رفاعى وآخرون ، ٢٠١١) .

وأهمية التدريب تكون فى إعداد وبناء وتنمية الكوادر البشرية لأكسابهم المعلومات والمعارف وتنمية مهاراتهم نحو الافضل (رشا النحاس ، ٢٠١٢) ، ولذلك يجب تنمية فكر وقدرات الطالبات خلال تدريسهن بالكلية لإعدادهن لسوق العمل وتطوير البرامج والمقرارات التعليمية ، وتدريب الطالبات على تنفيذ المشروعات والصناعات الصغيرة وأكتساب السلوكيات والمهارات قبل تنفيذ المشروع (سعدية الحداد وآخرون ، ٢٠١٠)

وتعد محافظة بورسعيد هى إحدى المحافظات التى تقع فى شمال جمهورية مصر العربية على ساحل البحر المتوسط وهى تعتبر من إحدى مدن قناة السويس ، وهى تقع على مدخل قناة السويس ، وتتميز بأنها المدينة الوحيدة التى تربط بين قارتى آسيا وأفريقيا (مصطفى خليل ، ٢٠١٤) ، وموقع بورسعيد له تأثير فى تشكيل الشخصية البورسعيدية نتيجة الأحتكاك مع الجنسيات المختلفة لمرور البواخر بها من كافة دول العالم (نجلاء كسبه ، ٢٠٠٠) ، وقد جاءت فى المرتبة الثانية فى أرتفاع معدل البطالة على مستوى محافظات جمهورية مصر العربية فى المؤشرات التى أعلنها جهاز الأحصاء خلال عام ٢٠٢٢ حيث وصل معدل البطالة إلى (٢٦,٢ %) بالرغم من توافر فرص عمل عديدة بمصانع الأستثمار والمنطقة الصناعية ، لذلك يجب تغيير ثقافة شباب بورسعيد نحو الأتجاه للعمل بالقطاع الخاص (parlmany .com) .

وبذلك فان المشاريع الصغيرة والصناعات المنزلية والأسر المنتجة أصبحت شئ مهم فى الوضع الراهن .

مشكلة البحث :-

ان تعلم المهارات العملية هى من المشكلات التى يهتم بحلها التعليم الجامعى وخاصة مع زيادة أعداد الطلاب وقلة الأماكن المتاحة مما يؤدي إلى صعوبة أداء بعض المهارات اليدوية لفن التطريز ، حيث ان البرامج التدريبية هى عبارة عن تعليم مخطط يساعد الطلاب فى الحصول على المهارات والمعلومات التى سوف يطبقونها فى أعمالهم مما يؤدي إلى الحصول على أقصى فائدة ممكنة لرفع كفاءة الطلاب لأبتكار تصميمات فريدة ومميزة وأتقان مجموعة من الغرز المتقدمة فى التطريز وكيفية تنفيذها وكل هذه المتطلبات تزيد من فرصة نجاح المشاريع الصغيرة وزيادة الإنتاج .

ويمكن صياغة مشكلة البحث فى التساؤل الرئيسى :-

- ما أمكانية الاستفادة من البرنامج التدريبي في تنمية المهارات الخاصة بالتطريز اليدوي في إنتاج أشغال يدوية معاصرة تصلح كمشروعات صغيرة ؟
ويشتق منه التساؤلات الفرعية التالية :
- ١- ماهو التصور المقترح للبرنامج الذى يساهم فى إثراء المشغولات اليدوية وتجميلها بالتطريز اليدوي ؟
 - ٢- ما فاعلية البرنامج المقترح فى أكساب المعارف الخاصة بالتطريز اليدوي لطالبات قسم الاقتصاد المنزلى - كلية التربية النوعية - جامعة بورسعيد ؟
 - ٣- ما فاعلية البرنامج المقترح فى تنمية المهارات الخاصة بالتطريز اليدوي لطالبات قسم الاقتصاد المنزلى - كلية التربية النوعية - جامعة بورسعيد ؟
 - ٤- ما درجة تقبل الأساتذة المتخصصين للمنتجات المنفذة ؟

أهداف البحث :-

- يهدف البحث الى معرفة فاعلية البرنامج المقترح فى بعض أساليب التطريز لإثراء المشغولات اليدوية لخدمة المشروعات الصغيرة وذلك من خلال الأهداف الآتية :-
- ١- إعداد برنامج تدريبي لتنمية مهارات الطالبات لإنتاج أشغال يدوية متميزة .
 - ٢- قياس فاعلية البرنامج المقترح فى أكساب المعارف الخاصة بالتطريز اليدوي .
 - ٣- قياس فاعلية البرنامج المقترح فى تنمية المهارات الخاصة بالتطريز اليدوي .
 - ٤- تقييم الأشغال اليدوية المنفذة فى ضوء فاعلية البرنامج لخدمة المشروعات والصناعات الصغيرة فى محافظة بورسعيد .
 - ٥- أستطلاع آراء المتخصصين فى المنتجات المنفذة بعد الأنتهاء من البرنامج .
 - ٦- تشجيع الطالبات على الأستفادة من دراستهن فى تنفيذ المشروعات الصغيرة .

أهمية البحث :-

يسهم البحث فى :-

- ١- أبراز أهم مهارات التطريز اليدوي لإنتاج مشغولات يدوية تصلح للتسويق .
- ٢- البرنامج المقترح يساهم فى تحسين مستوى الأداء وفتح مجالات جديدة للعمل للقضاء على البطالة فى محافظة بورسعيد .
- ٣- تدريب وتوجيه الطالبات على العمل الحر وتحفيزهم لأقامة المشاريع والصناعات الصغيرة فى مجال الأشغال اليدوية .
- ٤- مساهمة البرنامج المقترح فى رفع كفاءة طالبات قسم الاقتصاد المنزلى بكلية التربية النوعية .
- ٥- المساهمة فى تطوير مقرر التطريز لطالبات الاقتصاد المنزلى .

- ٦- نشر الوعي بين الطالبات بأهمية شغل وقت الفراغ وأستغلاله فى المشروعات الصغيرة وزيادة الدخل الاسرة .
- ٧- تساعد البرامج التدريبية فى تطوير المناهج التعليمية وتحديثها وتحسين مهارات وأساليب التدريس وعمليات التقويم بما يتناسب مع احتياجات الطلاب وسوق العمل
- حدود البحث :-**
- **الحد البشرى :-** عدد (٢٢) طالبة من قسم الأقتصاد المنزلى الفرقة الثانية لتطبيق البرنامج .
 - عدد (١٢) من السادة المتخصصين فى مجال الملابس والنسيج .
 - **الحد المكانى :-** معمل التفصيل – قسم الأقتصاد المنزلى – كلية التربية النوعية- جامعة بورسعيد .
 - كلية التربية النوعية (جامعة بورسعيد – جامعة دمياط - جامعة حلوان – جامعة الأسكندرية – جامعة المنصورة) .
 - **الحد الزمنى :-** تم تطبيق البرنامج المقترح أثناء الفصل الدراسى الأول للعام الجامعى (٢٠٢٢/٢٠٢١) .
 - **الحد التطبيقى :-** يتضمن مجموعة من غرز التطريز اليدوى (الفرع- السلسلة- البوان ستان- البذور- ضلع السمكة- الركوكو- المارجريت- العجمية- العقدة- الحشو- الابلية- البطانية- الفستون - السراجة الزخرفية- العنكبوت- رجل الغراب- الظل- غرزة الكنفاه- التطريز بشرائط الستان) .
- منهج البحث :-**
- يتبع البحث المنهج التجريبي حيث قامت الباحثة بإعداد برنامج مقترح للطالبات والمنهج الوصفى والمنهج التحليلى للوصول لأهداف البحث وتحقيق فروضه .
- أدوات البحث :-**
- ١- برنامج مقترح (لتنمية مهارات طالبات الأقتصاد المنزلى) فى إنتاج مشغولات يدوية ببعض تقنيات التطريز .
 - ٢- إستبيان للتطريز اليدوى لقياس المعارف والمعلومات التى يتضمنها البرنامج المقترح (قبلى / بعدى) .
 - ٣- إستبيان للتطريز اليدوى لقياس المهارات الذى يتضمنها البرنامج المقترح (قبلى / بعدى) .
 - ٤- إستبيان لآراء الأساتذة المحكمين المتخصصين لتقييم المنتجات المنفذة (الأشغال اليدوية) بإستخدام التطريز اليدوى .

عينة البحث :-

أشتملت عينة البحث على مايلي :-

- ١- طالبات الفرقة الثانية قسم الإقتصاد المنزلى كلية التربية النوعية جامعة بورسعيد وعددهم (٢٢ طالبة) .

فروض البحث :-

- ١- يوجد فرق دال احصائياً بين متوسطى درجات طالبات عينة البحث فى الجانب المعرفى للتطريز اليدوى قبل وبعد تطبيق البرنامج لصالح (التطبيق البعدى) .
- ٢- يوجد فرق دال احصائياً بين متوسطى درجات طالبات عينة البحث فى الجانب المهارى للتطريز اليدوى قبل وبعد تطبيق البرنامج لصالح (التطبيق البعدى) .
- ٣- يوجد ارتباط دال احصائياً بين (الجانب المعرفى والجانب المهارى) للتطريز اليدوى فى البرنامج المقترح .
- ٤- يوجد فرق دال احصائياً بين تقييم المنتجات المنفذة بالتطريز اليدوى فى تحقيق (الجانب الجمالى) للمنتج وفقاً لأراء المتخصصين .
- ٥- يوجد فرق دال احصائياً بين تقييم المنتجات المنفذة بالتطريز اليدوى فى تحقيق (الجانب الوظيفى) للمنتج وفقاً لأراء المتخصصين .
- ٦- يوجد فرق دال احصائياً بين تقييم المنتجات المنفذة بالتطريز اليدوى فى تحقيق (الجانب التسويقى) للمنتج وفقاً لأراء المتخصصين .
- ٧- يوجد فرق دال احصائياً بين تقييم المنتجات المنفذة بالتطريز اليدوى وفقاً (لأراء المتخصصين) لمحاور التقييم ككل .

مصطلحات البحث :-**١- فاعلية :- Effectiveness**

تعنى القدرة على تنفيذ الأعمال بالطريقة الصحيحة ويركز فيها على المدخلات والمخرجات (المنتجات) . (جيهان يوسف ، ٢٠١٦) .

- مدى الأثر المتوقع الذى يمكن تحقيقه من البرنامج التدريبى لتحقيق الأهداف المنشودة التى وضعت من أجله وقياس تأثيره بالنقص أو الزيادة فى مستوى درجات أفراد عينة البحث داخل المعمل أثناء الدراسة. (نجلاء ماضى، ٢٠٢٠) .

٢- برنامج :- Program

هو سلسلة أو مجموعة متناسقة من المعارف والأنشطة والاجراءات المصممة والمنظمة التى يتم تنفيذها فى وقت محدد لتحقيق أهداف سبق تحديدها بإستخدام تقنيات وموارد مناسبة للبرنامج لأكسابهم قدر أمن تحقيق الذات (أم محمد جبر ، ٢٠٢٠) .

- ٣- الأشغال اليدوية :- Hand made
 هى مجموعة من الأعمال التى تعتمد على الأيدى العاملة التى يقوموا بها مستخدمين مواد بسيطة وتكلفتها قليلة لإنتاج أعمال فنية ذات طابع مميز ويتم القيام بها فى البيت أو الكلية أو المدرسة . (ليلى البلوشى وآخرون ، ٢٠١٨)
- ٤- التطريز :- Embroidery
 هو فن زخرفة وتزيين القماش بالغرز والخيوط بعد ان يتم حياكته بإستخدام أبر الخياطة ويختلف حجمها وسمكها تبعاً لنوع الخيط والغرز والقماش المستخدم وتختلف نوع الخيوط حسب الخامة المستخدمة ويمكن المزج بين الغرز المختلفة بما يتناسب مع التصميم (ليلى الشهرى ، ٢٠٢١) .
- ٥- المشروعات الصغيرة :- Small Projects
 هى الصناعات اليدوية والحرفية التى تمارس داخل المنازل أو المصانع الصغيرة ويعمل بها عدد قليل من العمال وتقوم على رأسمال منخفض ومعدات بسيطة وتوفير فرص عمل للشباب وتحقيق النمو الأقتصادى مما يساهم فى تقليل نسبة البطالة (أحمد دهشان ، ٢٠٢١)
- ٦- محافظة بورسعيد :- Port Said Governorate
 هى مدينة ساحلية مصرية يطلق عليها لقب (المدينة الباسلة) وتضم أيضاً مدينة بورفؤاد ، وتقع فى شمال شرق مصر وتتميز بأنها توجد على رأس قناة السويس من المدخل الشمالى و يحدها من الشمال البحر المتوسط ومن الجنوب محافظة الأسماعيلية ومن الغرب محافظة دمياط ، وتتميز بورسعيد بأنها تقع فى قارنتين (آسيا وأفريقيا) ، ويتميز مناخها بالأعتدال طوال العام . (نجلاء كسبه ، ٢٠٠٠)
- الخطوات الإجرائية للبحث :-**
- تسير اجراءات البحث وفقاً للخطوات التالية :-
- ١- اجراء دراسة مسحية للمراجع والدراسات السابقة والبحوث ذات الصلة بموضوع الدراسة .
- ٢- إعداد (إستبيان للتطريز اليدوى) لقياس الجانبين المعرفى والمهارى (التطبيقى) وتتضمن كل أستمارة على (٣٠) بند ملحق (١) ، ملحق (٢) .
- ٣- اجراء أختبار صدق وثبات (إستبيان) المحكمين المتخصصين فى مجال الملابس والنسيج وعددهم (١٢) محكم .
- ٤- تطبيق (إستبيان للتطريز اليدوى) على الطالبات " عينة البحث " وعددهم (٢٢) طالبة لقياس مدى إلمامهم بمعلومات ومهارات التطريز (تطبيق قبلى) .

- ٥- إعداد برنامج مقترح لإثراء الأشغال اليدوية ببعض تقنيات التطريز لدعم المشروعات الصغيرة .
- ٦- تطبيق البرنامج على (١٣) جلسة موزعة على (١٣) أسبوع بمعدل (جلسة واحدة) في الأسبوع وزمن كل جلسة (٤) ساعات . جدول (١)
- ٧- قيام الطالبات بإعداد عينات على الغرز التي تدرّبوا عليها . جدول (٢).
- ٨- قيام الطالبات بتنفيذ منتجات (الأشغال اليدوية) (شنت - ملابس - تابلوهات - خديّة - كاب - عباية - ملابس أطفال - مناديل - معلقات) . جدول (٣)
- ٩- تطبيق (إستبيان للتطريز اليدوي) على الطالبات (تطبيق بعدى) .
- ١٠- إعداد (إستبيان) لأستطلاع آراء المتخصصين فى المنتجات المنفذة . ملحق (٣)
- ١١- اجراء إختبار صدق وثبات (لأستمارات تحكيم المنتجات المنفذة) .
- ١٢- التحليل الاحصائى وأستخلاص نتائج البحث .
- ١٣- مناقشة النتائج التى تم التوصل إليها وتفسيرها .
- ١٤- تقديم التوصيات والمقترحات بناء على النتائج التى توصل إليها البحث الحالى .

الأطار النظرى للبحث :-

- تم الأطلاع على العديد من الدراسات السابقة ذات الأرتباط بموضوع البحث وكان أهمها :-
- الدراسات السابقة :-
- ١- دراسات تتعلق " بالبرامج التدريبية " :-
 - دراسة (Ross Lawrence peckford, 2000) :- تناولت هذه الدراسة أهمية برنامج التدريب فى التنمية البشرية عن طريق منظمة (تنمية الموارد البشرية) (HRDC) فى نيوزلاند ولايرادور التى أهتمت بمشكلات الفنيين والمصممين والتعرف على إحتياجاتهم فى التدريب فى مجال تصنيع الملابس الجاهزة .
 - دراسة (منال المتولى ، ٢٠١٥) :- هدفت الدراسة إلى قياس مدى فاعلية البرامج التى تقوم على التعليم المدمج لتنمية مهارات الكروشية والتطريز اليدوي لدى طالبات الأقتصاد المنزلي ولتحقيق الأهداف المعرفية وتنمية المهارات لكل من الكروشيه والتطريز اليدوي وقامت بإستخدام إختبارات على طالبات الإقتصاد المنزلي وقسمت الطالبات لمجموعتين (مجموعة ضابطة) طبقت عليها طريقة التعليم التقليديّة ، و(مجموعة تجريبية) طبقت عليها البرنامج التعليمي المدمج .

- وتوصلت النتائج إلى أنه لا يوجد فروق بين المجموعتين في الجانب المعرفي في مهارة الكروشيه والتطريز اليدوي (قبل تطبيق البرنامج) ، وتوصلت أيضاً إلى تفوق (المجموعة التجريبية) على المجموعة الضابطة (بعد تطبيق البرنامج) .
- دراسة (هدى خضري وآخرون ، ٢٠١٥) :- هدفت الدراسة إلى قياس فاعلية برنامج قائم على تنمية وتعلم تقنيات غرزة البرومستيك لرفع كفاءة طالبات الإقتصاد المنزلي وتوصلت النتائج إلى وجود فروق دالة أحصائية بين متوسطات درجات العينة للجانب النظري والتطبيقي بالأختبار المهارى والتحصيلى لصالح (التطبيق البعدى) ويوجد فروق دالة أحصائية بين متوسطات درجات العينة فى قياس الأداء المهارى للمنتج لصالح (التطبيق البعدى) .
- دراسة (سوسن رزق وآخرون ، ٢٠١٦) :- هدفت الدراسة إلى إعداد برنامج تدريبي لإنتاج ملابس من التراث بالزخارف الهندسية والتراثية بالقصيم لخدمة الصناعات المتوسطة والصغيرة حيث يحتوى البرنامج على جانبين (الجانب المعرفى الذى يتضمن (تاريخ الملابس الفرعونية والرومانية واليونانية) وماكينات الخياطة المستعملة فى إنتاج العينات ومراحل إنتاج الأزياء التراثية وأساليب الطباعة المتنوعة على الملابس المنتجة وتقنيات التطريز المختلفة ، والجانب المهارى الذى يتضمن (التدريب على المهارات الخاصة بتصميم وتنفيذ الملابس موضوع الدراسة) .
- ٢- دراسات تتعلق " بالأشغال اليدوية " :-
- دراسة (عادل الهنداوى وآخرون ، ٢٠١٤) :- هدفت الدراسة إلى الاستفادة من التقنيات المختلفة لبعض الأشغال اليدوية (الكروشيه - التطريز اليدوي) فى تصميم وإنتاج مشغولات فنية ، وهذه الأشغال اليدوية يتعلم من خلالها الكثير من المعلومات والخبرات والمهارات التى تؤدى إلى رفع مستوى الذوق العام والاستفادة منها فى تصميم وإنتاج بعض الأشغال اليدوية التى ساهمت فى الحد من البطالة التى يعانى منها الكثير من الشباب مما يؤدى إلى تشغيل عدد كبير منهم الذى لم يجد فرصة مناسبة للعمل .
- دراسة (حنان يشار وآخرون ، ٢٠١٧) :- هدفت الدراسة إلى الاستفادة من النواحي الفنية والجمالية لأشغال الأبرة لما تتسم به من الجمال والدقة والتفرد والتميز وتعتبر (أشغال الكروشيه والتريكو والتطريز) من أشهر وأجمل الأشغال اليدوية التى تستخدم فى التشكيل والتصميم على المانيكان فينتج ملابس مبتكرة ذات مستوى رفيع وتقنية عالية .
- دراسة (ليلي البلوشى وآخرون ، ٢٠١٨) :- هدفت الدراسة هو التعرف على تاريخ صناعة الجلود والخامات المختلفة للجلود وأساليب الزخرفة المتنوعة

وأدوات وأساليب إنتاج الأشغال اليدوية المصنعة من الجلد ، وذلك من أجل الأهتمام بدراسة الأشغال اليدوية بالتربية الفنية بكليات التربية بدولة الكويت ، وأتبعته هذه الدراسة المنهج التاريخي الوصفي .

٣- دراسات تتعلق " بالتطريز " :-

- دراسة (صفاء الصعیدی ، ٢٠٠٧) :- هدفت الدراسة إلى دراسة الزخارف الفرعونية وكيفية تطويعها في أبتكار تصميمات تتواكب مع متغيرات العصر والأستفادة منها في مجال السياحة وتوصلت إلى ان المنتجات المنفذة تعتبر من المجالات الهامة لعمل مشروعات صغيرة لتوفير فرص عمل للشباب ، وتوصلت الدراسة إلى ان فن التطريز يعتبر مصدر هام لإنشاء صناعات صغيرة مما يساهم في حل مشكلة البطالة في مصر مما يزيد من القدرة التنافسية للمنتج السياحي .

- دراسة (رشا الجوهري ، ٢٠١٠) :- هدفت الدراسة إلى إمكانية الأستفادة من قماش الإيتامين في إنتاج مكملات الملابس بإستخدام أسلوب التطريز بالأستنسل والأستفادة من القيم الفنية والجمالية في الدمج بين التطريز والطباعة في إثراء مكملات ملابس الطالبة الجامعية والتي تصلح للتسويق وذلك بأختيار أفضل التصميمات الزخرفية و غرز و خيوط و شرائط التطريز .

- دراسة (ايناس الفواخري وآخرون ، ٢٠١٨) :- هدفت الدراسة إلى الأستفادة من القيم الفنية والجمالية للأشكال النانوية المأخوذة من العناصر المخلفة والطبيعية حيث تم التوصل إلى أكتشاف أعداد هائلة من الأشكال البنائية عن طريق التكبير والتصوير بالميكروسكوب الألكتروني للكائنات والجزيئات الغير المرئية فأصبحت مصدر لإبتكار تصميمات لمفروشات المنزل وتطريزها بإستخدام التقنيات المختلفة لأسلوب التطريز اليدوي لإثراء القيم الجمالية لمفروشات المنزل .

- دراسة (هند عبد الله وآخرون ، ٢٠٢٠) :- هدفت الدراسة إلى إعادة تشغيل مخلفات المصانع من الأقمشة المختلفة وتوظيفها لعمل منتجات للأطفال حيث إستخدم الحاسب الآلي في أستحداث تصميمات تصلح كمفارش للأطفال حديثي الولادة وتنفيذها بإستخدام أساليب التطريز اليدوي المتنوعة لتحقيق القيم الوظيفية والجمالية في التصميمات المبتكرة مما يساعد على التنمية الأجتماعية والأقتصادية وأقامة المشاريع الصغيرة لحل مشكلة البطالة والحفاظ على البيئة .

٤- دراسات تتعلق " المشروعات الصغيرة " :-

- دراسة (حسين عبد المنعم وآخرون ، ٢٠٠٤) :- هدفت الدراسة إلى إبتكار زى للمدرسة ذو جودة ومثانة وراحة ويتميز بمظهر أنيق ويتناسب مع التغيرات المناخية المتنوعة مما يساهم في دعم المشروعات الصغيرة وفتح مجالات جديدة

- للسوق المحلي باستخدام الأساليب المختلفة لتصنيع وإنتاج زى للمدرسة ، وقد توصلت هذه الدراسة الى أهمية المواصفات الفنية والأسترشادية فى دعم وتطوير المشروعات الصغيرة .
- دراسة (أمل الفيومي وآخرون ، ٢٠١٣) :- هدفت الدراسة إلى إستخدام الجلد بطريقة ميسطة لإنتاج الملابس وخاصة الجونلات باستخدام غرز التطريز المتنوعة لتجميع أجزاء الجونلة بطريقة بسيطة دون إستخدام ماكينات الخياطة مما يسهل التعامل مع الجلد فى تنفيذ الجونلة فيعطى مظهر متميز ومبتكر للمنتج المنفذ بالتطريز اليدوى حيث أنه يضيف قيمة جمالية وفنية للمنتج مما يساعد على إثراء مجال المشروعات الصغيرة والحد من البطالة .
- دراسة (منار محمد ، ٢٠١٥) :- هدفت الدراسة إلى إبتكار تقنيات حديثة لتطوير إنتاج الستائر المنسوجة بما يتناسب مع متطلبات العصر الحالى ، كما تساعد هذه الدراسة فى تطوير المهارات الخاصة بإنتاج الستائر المنسوجة للحصول على تصميمات متميزة ومتنوعة ومبتكرة ، مما يساعد على أخراج صناعة الستائر من الطرق القديمة التقليدية إلى آفاق حديثة وبذلك يمكن فتح مجالات جديدة للشباب لأقامة الصناعات والمشاريع الصغيرة .
- دراسة (نورا الدعجاني ، ٢٠٢١) :- هدفت الدراسة إلى الأهتمام بالتطريز حيث أنه من الفنون الراقية حيث يضيف إلى الأقمشة المطرزة سواء كان تطريز ألى أو يدوى قيمة فنية وجمالية ويعطى ملمس وتأثير مختلف على النسيج المطرز ، حيث تم تطريز الزى السعودى التقليدى للسيدات عن طريق أستحداث تصميمات باستخدام الغرز المتنوعة فى التطريز اليدوى والأستفادة من ذلك فى المحافظة على التراث فى المملكة العربية السعودية ودعم المشروعات الصغيرة .
- ٥- دراسات تتعلق " بمحافظة بورسعيد " :-
- دراسة (نجلاء كسبه ، ٢٠٠٠) :- هدفت الدراسة إلى دراسة الأزياء الشعبية فى محافظة بورسعيد وخصوصا (زى اليمبوطى) ودراسته والعمل على تطويره للحفاظ عليه من الإندثار وتطويره فى إنتاج زى لفتيات بما يتناسب مع القيم والعادات الأجتماعية ، وتم تنفيذ الزى وتجميله بتصميمات من رموز البيئة والمجتمع البورسعيدى وتطويرها بالغرز المتنوعة .
- دراسة (مصطفى خليل ، ٢٠١٤) :- هدفت الدراسة إلى الأستغلال الأستراتيجى والأمثل لميناء شرق بورسعيد لما يملكه من أماكنيات كبيرة حيث يعتبر من أكبر الموانى فى مصر وموقعه المتميز على قناة السويس حيث يجعله فرصة للنمو الأقتصادى حيث أنه من المشاريع العملاقة .

الجانب التطبيقي للبحث :-**أولا : إعداد البرنامج المقترح :-**

قامت الباحثة بإعداد برنامج مقترح لأثراء الأشغال اليدوية ببعض تقنيات التطريز لدعم المشروعات الصغيرة في محافظة بورسعيد .

١- تحديد موضوع البرنامج :-

أختارت الباحثة موضوع البرنامج المقترح (أنتاج مشغولات يدوية ببعض تقنيات التطريز لدعم المشروعات الصغيرة) من خلال مادة " التصميم والتطريز " على طالبات الفرقة الثانية - قسم الاقتصاد المنزلي - كلية التربية النوعية - جامعة بورسعيد ، وذلك لأن مادة التطريز تعتبر من التقنيات اليدوية الأساسية متعددة الاستخدامات فهي تستخدم في صناعة (الملابس ومكملاتها والمفروشات والتابلوهات) وغيرها من العديد من القطع الديكورية مما يؤهل الطالبات لتكوين المشروعات والصناعات الصغيرة في المنزل .

٢- تحديد مهام البرنامج :-

بعد تحديد موضوع البرنامج المقترح حددت الباحثة المهام التي يتضمنها البرنامج المقترح :-

- بعض غرز التطريز (الفرع - السلسلة - البوان ستان - البذور - ضلع السمكة - الركوكو - المرجريت - العجمية - العقدة - الحشو - الابليك - البطانية - الفستون - السراجة الزخرفية - العنكبوت - رجل الغراب - الظل - الكنفاه) .
- التطريز بشرائط الستان .
- تنفيذ بعض الأشغال اليدوية (الشنط - تابلوهات - ملابس أطفال - كاب - خدديات - ملابس - مناديل عقد قران) .

٣- تحديد أهداف البرنامج :-**الأهداف العامة للبرنامج :-**

- تستطيع الطالبات بعد دراسة البرنامج وإجتيازه ان :-
- تعرف الطالبات المصطلحات والمفاهيم التي يتضمنها البرنامج .
- تعرف الطالبات الأشغال اليدوية وأساليب تنفيذها وتجميلها .
- تعرف الطالبات الأسس الواجب إتباعها عند تطريز أى مفروشات أو ملابس .
- تنفذ تصميمات زخرفية صالحة لعمل المشغولات اليدوية المختلفة .
- تدرك الطالبات المعلومات والشروط اللازمة لأقامة المشروعات الصغيرة .
- تنفذ مشغولات يدوية صالحة للتسويق .

٤- الأهداف الإجرائية للبرنامج :-

في نهاية البرنامج تكون الطالبة قادرة على ان :-

- أ- الأهداف المعرفية :-**
- تذكر مفهوم المشروعات الصغيرة .
 - تذكر أهمية المشروعات الصغيرة .
 - تعدد مراحل تخطيط وإعداد المشروعات الصغيرة .
 - تذكر تعريف الأشغال اليدوية .
 - توضح أهمية المشغولات اليدوية .
 - تذكر أنواع الأشغال اليدوية باستخدام التطريز اليدوي .
 - تذكر الخامات والأقمشة المستخدمة فى الأشغال اليدوية .
 - توضح القواعد الأساسية لأختيار الخامات والأقمشة المستخدمة فى الأشغال اليدوية .
 - تذكر مفهوم التطريز اليدوي .
 - توضح تقنيات التطريز اليدوي .
 - توضح أهمية التطريز فى تجميل المفروشات والملابس .
 - تقارن بين أنواع الخامات المستخدمة فى التطريز بشرائط الستان .
 - توضح الطريقة الصحيحة لنقل التصميمات على الأقمشة .
 - تشرح الطرق المتعددة لأخراج وتنفيذ المنتجات .
 - تذكر أسماء غرز التطريز وأماكن إستخدامها .
 - تعرف الأدوات والخامات المستخدمة فى التطريز اليدوي .
 - تذكر الشروط الواجب توافرها فى عند شراء الخامات والأدوات اللازمة لتطريز المشغولات اليدوية .
- ب- الأهداف المهارية :-**
- تتقن تنفيذ غرز متعددة من التطريز اليدوي .
 - تتقن إختيار غرز التطريز التى تتناسب مع الوحدة الزخرفية والتصميم .
 - تجيد إختيار ألوان الخيوط التى تتناسب مع التصميم الزخرفي .
 - تتقن غرزة اليوان ستان .
 - تجيد عمل غرز متنوعة بشرائط الستان .
 - تتقن غرزة العجمية .
 - توضح كيفية العناية بقطع التطريز اليدوي .
 - تتوخى الحذر عند إستخدام أبر التطريز اليدوي .
 - تتقن تنفيذ مجموعة من الغرز فى التصميم الواحد .
 - تتقن نقل التصميم على الخامات المطرزة بعدة طرق .

- تجيد التطريز باستخدام الطارة .
- تتقن عمل نماذج للأشغال اليدوية (ملابس- مفروشات- شنط - معلقات) .
- تجيد التشطيب النهائي للقطع المطرزة .
- ٥- طرق التدريس والأنشطة والوسائل التعليمية :-**
- البرنامج يتضمن مجموعة من الأنشطة والمهارات والوسائل التعليمية المرتبطة بالمحتوى العلمي لتحقيق أهداف البرنامج :-
- ١- إستخدام شرائح تعليمية توضح خطوات البرنامج وأهدافه .
- ٢- إستخدام شرائح تعليمية عن الأشغال اليدوية مدعمة بالأشكال التوضيحية .
- ٣- عرض صور من الأنترنت لتوضيح أشكال وخطوات الغرز محل الدراسة .
- ٤- إستخدام فيديوهات تعليمية لتنمية مهارات الطالبات فى تنفيذ بعض غرز التطريز المختلفة المستخدمة فى الدراسة .
- ٥- تدريب الطالبات على غرز التطريز المستخدمة فى إنتاج الأشغال اليدوية بواقع يوم فى الأسبوع لمدة ٤ ساعات وذلك خلال (١٣) أسبوع .
- ٦- القيام ببعض الأنشطة الجماعية داخل المعمل والمناقشات وحل المشكلات والتفاعل بين المدربة والطالبات .
- ٧- الإستعانة بالسبورة لشرح خطوات برنامج الدراسة .
- ٨- متابعة تنفيذ الطالبات لمنتجات الأشغال اليدوية خارج معمل التفصيل .

٦- الجدول الزمني للبرنامج المقترح :-

جدول (١) الجدول الزمني للبرنامج المقترح

الأسبوع	الزمن	الموضوع	الجلسة
الأول	٤ ساعات	<ul style="list-style-type: none"> - تطبيق استبيان للتطريز اليدوى لقياس الجانبين المعرفى والمهارى (تطبيق قبلى) - مفهوم المشروعات الصغيرة - أهمية المشروعات الصغيرة - مراحل تخطيط وإعداد المشروعات الصغيرة - المعلومات اللازمة عن المشروعات الصغيرة - أنواع الأشغال اليدوية الصالحة للتسويق - تصميمات زخرفية صالحة لمشغولات يدوية صالحة للتسويق 	الأولى
		تعريف الأشغال اليدوية	

الثاني	٤ ساعات	<ul style="list-style-type: none"> - أهمية الأشغال اليدوية - أنواع الأشغال اليدوية باستخدام التطريز اليدوي - أهم الخامات والأقمشة المستخدمة في الأشغال اليدوية - القواعد الأساسية لإختيار الخامات والأقمشة المستخدمة في الأشغال اليدوية 	الثانية
الثالث	٤ ساعات	<ul style="list-style-type: none"> - مفهوم التطريز اليدوي - تقنيات التطريز اليدوي - أهمية التطريز في تجميل المفروشات والملابس - الخامات والأدوات المستخدمة في التطريز اليدوي - الشروط الواجب توافرها في الخامات والأدوات اللازمة لتطريز المشغولات اليدوية - ألوان وأحجام شرائط الستان - الطريقة الصحيحة لنقل التصميمات على الأقمشة - الطرق المتعددة لتنفيذ المنتجات 	الثالثة
الرابع	٤ ساعات	<ul style="list-style-type: none"> - التدريب على تنفيذ بعض غرز التطريز اليدوي (الفرع - السلسلة - السراجة الزخرفية - المارجريت - الفستون) - التعرف على أوجه التشابه والأختلاف بين (غرزة السلسلة - غرزة المارجريت) 	الرابعة
الخامس	٤ ساعات	<ul style="list-style-type: none"> - متابعة التدريب على تنفيذ بعض غرز التطريز اليدوي (البوان ستان - البذور - ضلع السمكة- الركوكو) 	الخامسة
السادس	٤ ساعات	<ul style="list-style-type: none"> - متابعة التدريب على تنفيذ بعض غرز التطريز اليدوي (الحشو - العجمية - العقدة - الكنفاه) 	السادسة
السابع	٤ ساعات	<ul style="list-style-type: none"> - متابعة التدريب على تنفيذ بعض غرز التطريز اليدوي (العنكبوت - البطانية بأنواعها المختلفة -الظل - رجل الغراب) 	السابعة
		<ul style="list-style-type: none"> - المقصود بالتطريز بشرائط الستان 	

الثامن	٤ ساعات	<ul style="list-style-type: none"> - مميزات التطريز بشرائط الستان - التدريب على تنفيذ بعض غرز التطريز بشرائط الستان (السلسلة – الفرع – العنكبوت – الحشو) 	الثامنة
التاسع	٤ ساعات	<ul style="list-style-type: none"> - تشترك الطالبات فى تنفيذ (الأشغال اليدوية) المختلفة حيث أختارت كل طالبة نوع المنتج التى تقوم بتنفيذه - قامت الطالبات بأختيار التصميم المناسب للمنتج التى ستنفذه . - حيث قامت بعض الطالبات بتنفيذ "منتج واحد" ، وقام البعض الاخر بتنفيذ "منتجين " لنفس التصميم . - تحدد الطالبات (الغرز المناسبة) للتصميم - أختيار الطالبات (ألوان الخيوط) المناسبة للتصميم 	التاسعة
العاشر	٤ ساعات	<ul style="list-style-type: none"> - متابعة الطالبات لتنفيذ (المشغولات اليدوية) بإستخدام الأساليب والقواعد الأساسية لتطريز (المشغولات) بإستخدام غرز التطريز اليدوى محل الدراسة 	العاشرة
الحادي عشر	٤ ساعات	<ul style="list-style-type: none"> - متابعة الطالبات لتنفيذ (المشغولات اليدوية) بإستخدام الأساليب والقواعد الأساسية لتطريز (المشغولات) بإستخدام غرز التطريز اليدوى محل الدراسة 	الحادية عشر
الثانى عشر	٤ ساعات	<ul style="list-style-type: none"> - متابعة الطالبات لتنفيذ (المشغولات اليدوية) بإستخدام الأساليب والقواعد الأساسية لتطريز (المشغولات) بإستخدام غرز التطريز اليدوى محل الدراسة 	الثانية عشر
الثالث عشر	٤ ساعات	<ul style="list-style-type: none"> - تطبيق استبيان للتطريز اليدوى لقياس الجانبين المعرفى والمهارى (تطبيق بعدى) 	الثالثة عشر

تقييم البرنامج :-

قامت الباحثة بتقييم البرنامج المقترح بعرضه على الأساتذة المحكمين المتخصصين في المناهج وطرق التدريس والأساتذة المتخصصين في الملابس والنسيج لمعرفة آرائهم في صلاحية البرنامج المقترح من الناحية العلمية ، وقد أتفق الأساتذة المحكمين على صلاحية البرنامج وجودته للتطبيق على الطالبات .

جدول (٢) نماذج لبعض العينات التدريبية من إعداد الطالبات

رقم	العينة	مواصفات العينة
١		<ul style="list-style-type: none"> - التصميم : وردات – وأوراق شجر - نوع الخيط : كوتون بارليه - لون الخيط : أخضر – نيبتي – أصفر - الغرز المستخدمة :البطانية - الحشو – ضلع السمكة - الفرع
٢		<ul style="list-style-type: none"> - التصميم : وردات – أوراق شجر - نوع الشرائط : ستان - ألوان الشرائط : بمبة – أخضر - نيبتي - الغرز المستخدمة : ضلع السمكة – العنكبوت – المارجريت
٣		<ul style="list-style-type: none"> - التصميم : وردات – أوراق شجر - نوع الخيط : مالونيه - لون الخيط : أحمر – أصفر – أخضر - الغرز المستخدمة : الحشو – السلسلة – البذور – الفرع
٤		<ul style="list-style-type: none"> - التصميم : عصفور – بيت عصفور – غصن شجرة – أوراق شجر . - نوع الخيط : مالونيه - لون الخيط : بنى – أخضر - أصفر - الغرز المستخدمة : السراجة الزخرفية – العجمية – الحشو

<ul style="list-style-type: none"> - التصميم : آيس كريم - نوع الخيط : كوتون بارليه - لون الخيط : بنى – أصفر - نبيتى - الغرز المستخدمة : البوان ستان – البذور – الفرع – الحشو 		٥
<ul style="list-style-type: none"> - التصميم : عصفور – بيت عصفور – غصن شجرة – أوراق شجر - نوع الخيط : مالونيه - لون الخيط : أخضر – أحمر - أصفر - الغرز المستخدمة : السلسلة – الحشو – البذور – السراجة زخرفية 		٦
<ul style="list-style-type: none"> - التصميم : سمكة - نوع الخيط : كوتون بارليه - لون الخيط : أصفر – أسود - بيج - الغرز المستخدمة : البطانية – الفستون – البذور – السلسلة – ضلع السمكة- الحشو 		٧
<ul style="list-style-type: none"> - التصميم : فستان - نوع الخيط : كوتون بارليه - لون الخيط : فوشيا – أصفر - لبنى - الغرز المستخدمة : العنكبوت – الفرع – الفستون 		٨
<ul style="list-style-type: none"> - التصميم : وردات - نوع الخيط : مالونيه - لون الخيط : أخضر – برتقالى - أصفر - الغرز المستخدمة : العنكبوت – رجل – الغراب – البطانية 		٩

<ul style="list-style-type: none"> - التصميم : فيونكة - وردات - نوع الخيط : مالونيه - لون الخيط : برتقالي – أصفر – أخضر – أحمر - الغرز المستخدمة : السلسلة – ضلع السمكة – الفرع 		<p>١٠</p>
<ul style="list-style-type: none"> - التصميم : شمعة - نوع الخيط : كوتون بارليه - لون الخيط : بيج – أحمر – برتقالي – بنى - الغرز المستخدمة : الحشو – السلسلة – الفرع 		<p>١١</p>
<ul style="list-style-type: none"> - التصميم : بنات - مرجيحة - نوع الخيط : كوتون بارليه - لون الخيط : أزرق- أصفر- أبيض- بنى- أخضر- بمبة - الغرز المستخدمة : الفرع – العنكبوت – البذور- الحشو 		<p>١٢</p>
<ul style="list-style-type: none"> - التصميم : أسم محمد – أوراق شجر - نوع الخيط : مالونيه - لون الخيط : لبنى - كحلى - الغرز المستخدمة : الحشو – السلسلة – ضلع السمكة 		<p>١٣</p>
<ul style="list-style-type: none"> - التصميم : فراشة - نوع الخيط : كوتون بارليه - لون الخيط : لبنى - أصفر - الغرز المستخدمة : الأبلينك – السلسلة – الفرع - استخدامت الخرز 		<p>١٤</p>

<ul style="list-style-type: none"> - التصميم : وردة – أوراق شجر – شمس - سحاب - نوع الخيط : كوتون بارليه - لون الخيط : بمبة – أصفر – أخضر – برتقالي - أزرق - الغرز المستخدمة : ضلع السمكة – البذور – الفرع – المارجريت – الحشو 		<p>١٥</p>
<ul style="list-style-type: none"> - التصميم : زرع ونباتات – أوراق شجر - نوع الخيط : مالونية - لون الخيط : برتقالي – أصفر – أخضر – بمبة – فوشيا - بني - الغرز المستخدمة : الحشو – السلسلة – البذور 		<p>١٦</p>
<ul style="list-style-type: none"> - التصميم : وردة – أوراق شجر - نوع الخيط : كوتون بارليه - لون الخيط : موف – أبيض – أخضر - أصفر - الغرز المستخدمة : بوان ستان – البذور – ضلع السمكة 		<p>١٧</p>
<ul style="list-style-type: none"> - التصميم : وردة – أوراق شجر - نوع الشرائط : ستان - لون الشرائط : أحمر – أخضر - أصفر - الغرز المستخدمة : المارجريت – البذور - ضلع السمكة 		<p>١٨</p>
<ul style="list-style-type: none"> - التصميم : وردات – أوراق شجر - نوع الخيط : مالونيه - لون الخيط : بمبة – أخضر - أحمر - بنفسجي - الغرز المستخدمة : العنكبوت – المارجريت – الفرع 		<p>١٩</p>

<ul style="list-style-type: none"> - التصميم : دجاجة – بيض- عش - نوع الخيط : مالونيه - لون الخيط : أسود – أصفر – بنى – بيج - أخضر - الغرز المستخدمة : الأبليك – البطانية 		٢٠
<ul style="list-style-type: none"> - التصميم : وردات – أوراق شجر - نوع الشرائط : ستان - لون الشرائط : بمبة – أصفر – موف - بنى - الغرز المستخدمة : الفرع – العنكبوت – المارجريت - البذور 		٢١
<ul style="list-style-type: none"> - التصميم : بجعة - نوع الخيط : مالونيه - لون الخيط : اسود – أحمر - أبيض - الغرز المستخدمة : الكنفاه x - الكنفاه نصف x 		٢٢

جدول (٣) عرض وتوصيف المنتجات المنفذة من قبل الطالبات عينة البحث لبعض الأشغال اليدوية بالتطريز اليدوى

وصف المنتج المنفذ	المنتج المنفذ	رقم
<ul style="list-style-type: none"> - التصميم : شجرة - نوع المنتج : خددية - تابلوه - نوع الخامة : ستان أبيض - نوع الخيط : مالونيه – كوتون بارليه - لون الخيط : أخضر – بنى - الغرز المستخدمة : ضلع السمكة – الحشو 		١

<ul style="list-style-type: none"> - التصميم : مجموعة زهور - نوع المنتج : تابلوه - نوع الخامة: تيل أسود - نوع الخيط : كوتون بارليه - لون الخيط : أصفر – أخضر – - موف – فوشيا – نبيتي – لبنى - أزرق - الغرز المستخدمة : الحشو 		٢
<ul style="list-style-type: none"> - التصميم : وردات - نوع المنتج : بنطلون - نوع الخامة: جينز أزرق - نوع الخيط : مالونيه - لون الخيط : أحمر – أخضر – أصفر – أزرق – لبنى – بمبه - برتقالي - الغرز المستخدمة : الحشو – الفرع – السلسلة – البذور - المارجريت 		٣
<ul style="list-style-type: none"> - التصميم : فراشة - عصفور - نوع المنتج : فستان طفلة - نوع الخامة: تيل - نوع الخيط : مالونية - لون الخيط : أخضر- أصفر- أحمر- أزرق – برتقالي . - الغرز المستخدمة : الفرع – السلسلة – البذور – الحشو 		٤

<ul style="list-style-type: none"> - التصميم : مجموعة زهور - نوع المنتج : تابلوهات - نوع الخامة: تيل أسود - نوع الخيط : مالونيه - لون الخيط : فوشيا – أخضر- - أبيض – لبنى - برتقالي - الغرز المستخدمة : البذور- - الحشو- المارجريت – ضلع السمكة 		٥
<ul style="list-style-type: none"> - التصميم : زهرة دوار الشمس - نوع المنتج : تابلوه – شنطة توتى باج - نوع الخامة : كتان بيج - نوع الخيط : كوتون بارليه - مالونيه - لون الخيط : أصفر – بنى – أخضر- أزرق – برتقالي أبيض - الغرز المستخدمة : الحشو- العنكبوت – الفرع – ضلع السمكة 		٦
<ul style="list-style-type: none"> - التصميم : آيه قرآنية – اسماء – زهور - نوع المنتج : منديل عقد قران - نوع الخامة : ستان أبيض - نوع الخيط : مالونيه - لون الخيط : بمبه – أخضر- أحمر- أسود - الغرز المستخدمة : الحشو- الفرع – ضلع السمكة 		٧

<ul style="list-style-type: none"> - التصميم : بنت- عربية طفل - أشجار-سحاب - نوع المنتج : معلقة - نوع الخامة : كتان أبيض - نوع الخيط : كوتون بارليه - لون الخيط : أخضر- أحمر- لبنى - أسود - أصفر- بنى - الغرز المستخدمة : العجمية - البيذور- الحشو- الفرع 		٨
<ul style="list-style-type: none"> - التصميم : وردات - نوع المنتج : شنطة توتى باج - حامل موبایل - نوع الخامة : كتان أبيض - نوع الخيط : كوتون بارليه - لون الخيط : أحمر- أخضر- فوشيا - موف - الغرز المستخدمة : ضلع السمكة - الفرع - السلسلة - الركوكو- الحشو 		٩
<ul style="list-style-type: none"> - التصميم : فطر عيش الغراب - نوع المنتج : جونلة - نوع الخامة : جينز أزرق - نوع الخيط : مالونيه - لون الخيط : أحمر- أخضر- أبيض - أصفر- بيج - الغرز المستخدمة : البطانية - الحشو- البيذور 		١٠

<ul style="list-style-type: none"> - التصميم : قطة – ورود - نوع المنتج : تابلوه – شنطة توتى باج - نوع الخامة : كتان بيج - نوع الخيط : كوتون بارليه - لون الخيط : أسود – أخضر - - أحمر- أزرق – برتقالي - بمبه - الغرز المستخدمة : الفرع - - العنكبوت – ضلع السمكة – البذور 		١١
<ul style="list-style-type: none"> - التصميم : أسم بنت- وردة – غزالة – أوراق شجر - نوع المنتج : تابلوه - كاب - نوع الخامة : كتان أبيض - جينز أسود - نوع الخيط : مالونيه - لون الخيط : بمبه – أخضر - أحمر- موف –ذهبي - الغرز المستخدمة : البوان ستان - ضلع السمكة – الفرع – العنكبوت – الحشو 		١٢
<ul style="list-style-type: none"> - التصميم : خريطة دولة فلسطين - كلمات - نوع المنتج : تابلوه – شنطة توتى باج - نوع الخامة : كتان بيج - نوع الخيط : مالونيه - لون الخيط : أزرق – لبنى – أسود - أخضر - الغرز المستخدمة : الحشو- الفرع 		١٣

<ul style="list-style-type: none"> - التصميم : فراشة - كلمات - نوع المنتج : معلقة - نوع الخامة : كتان بيج - نوع الخيط : كوتون بارليه - لون الخيط : أحمر - أخضر - بني - أصفر - - الغرز المستخدمة : الحشو- الفرع - ضلع السمكة - البذور - البوان - ستان - العقدة - المارجريت - الركوكو 		١٤
<ul style="list-style-type: none"> - التصميم : وردات - نوع المنتج : تابلوهات - نوع الخامة : كتان أسود - كتان أبيض - نوع الخيط : كوتون بارليه - شرائط ستان - لون الخيط : أخضر - ستان لبنى - ستان فوشيا - الغرز المستخدمة : ضلع السمكة - العنكبوت - الحشو 		١٥
<ul style="list-style-type: none"> - التصميم : آيه قرآنية - زهور - يد - نوع المنتج : منديل عقد قران - نوع الخامة : ستان - نوع الخيط : مالونية - لون الخيط : أسود - أحمر - أخضر - أصفر - لبنى - الغرز المستخدمة : الحشو- البوان ستان - العنكبوت - ضلع السمكة - البذور 		١٦

<ul style="list-style-type: none"> - التصميم : شجرة - نوع المنتج : خدديات - نوع الخامة : ستان أبيض - نوع الخيط : كوتون بارليه - لون الخيط : بنى - الغرز المستخدمة : الحشو- الفرع - البذور 		١٧
<ul style="list-style-type: none"> - التصميم : طائر – وردات - نوع المنتج : مفرش مستدير - نوع الخامة : تيل ابيض - نوع الخيط : كوتون بارليه - لون الخيط : لبنى – فوشيا – أخضر- موف – أصفر- نبيتي – أحمر - الغرز المستخدمة : العجمية – الحشو- العقدة – الفرع – السلسلة - ضلع السمكة 		١٨
<ul style="list-style-type: none"> - التصميم : وردات - نوع المنتج : كاب - تابلوه - نوع الخامة : جينز أسود – كتان أبيض - نوع الخيط : مالونيه - لون الخيط : أحمر- بمبه – أخضر- لبنى – أبيض - أسود - الغرز المستخدمة : العنكبوت – المارجريت – ضلع السمكة – الفرع – البذور 		١٩

<ul style="list-style-type: none"> - التصميم : كوب - وردات - نوع المنتج : معلقة - نوع الخامة : كتان بيج - نوع الخيط : مالونيه - لون الخيط : بنى - بيج - نبيتى - أبيض - الغرز المستخدمة : الحشو - المارجريت - البذور - السراجة الزخرفية - ضلع السمكة 		<p>٢٠</p>
<ul style="list-style-type: none"> - التصميم : سيارة - وردات - فراشات - نوع المنتج : كاب - شنطة توتى باج - نوع الخامة : جينز لبنى - كتان بيج - نوع الخيط : مالونية - لون الخيط : لبنى - أصفر - أحمر - أخضر - فوشيا - الغرز المستخدمة : العنكبوت - ضلع السمكة - الحشو - السلسلة - البذور 		<p>٢١</p>
<ul style="list-style-type: none"> - التصميم : مجموعة فواكه - نوع المنتج : مريلة مطبخ - نوع الخامة : تيل بمبه - نوع الخيط : كوتون بارليه - لون الخيط : أحمر - أخضر - برتقالى - أسود - الغرز المستخدمة : الحشو - الفرع - ضلع السمكة 		<p>٢٢</p>

بناء أدوات البحث والتحقق من صدقها وثباتها :

- ١- قامت الباحثة بإعداد أستبيان للتطريز اليدوي للجانبين (" المعرفى "ملحق (١) والمهارى " التطبيقى " ملحق (٢)) ، ويشمل كل أستبيان على (٣٠) عبارة ، وتتضمن العبارات إختيار من ثلاث (موافق - موافق لحد ما - غير موافق) بمقياس (٣- ٢- ١) أى بموجب (٩٠) .

المعاملات الأحصائية لأستبيان التطريز اليدوى " الجانب المعرفى " :-**أولاً : صدق الأستبيان :-**

يقصد به قدرة الأستبيان على قياس مما وضع لقياسه ، وتم التحقق من صدق الأستبيان بإستخدام نوعين من الصدق ("صدق المحكمين ، الصدق الأحصائى ") وفيما يلى توضيح ذلك :-

١- صدق المحكمين :-

قامت الباحثة بعرض الأستبيان فى صورته المبدئية على أساتذة متخصصين فى مجال الملابس والنسيج والتحقق من صدق محتواها وأبداء الرأى فيها ، والتي أقرروا بصلاحياتها للتطبيق بعد اجراء التعديلات فيما يخص ترتيب وصياغة بعض العبارات، والجدول التالى يوضح نسب الاتفاق .

جدول (٤) نسب إتفاق المحكمين على عبارات إستبيان التطريز اليدوى " للجانب المعرفى "

م	بنود التحكيم للتطريز اليدوى (الجانب المعرفى)	عدد مرات الاتفاق	عدد مرات عدم الاتفاق	النسبة المئوية %
١	تقيس مستوى الفهم والتذكر والتطبيق	١٢	٠	١٠٠
٢	سهولة ووضوح العبارات	١٢	٠	١٠٠
٣	مدى الدقة العلمية فى صياغة المفردات	١٠	٢	٨٣,٣
٤	شمول الأستمارة لبنود التقييم	١١	١	٩١,٦
٥	سلامة الصياغة اللغوية للعبارات	١٠	٢	٨٣,٣

يتضح من الجدول (٤) ارتفاع نسب اتفاق المحكمين على عبارات إستبيان الجانب المعرفى حيث تراوحت ما بين (٨٣,٣ % : ١٠٠ %) مما يدل على صدقها

وأصبح الاستبيان مكون من (٣٠) عبارة لقياس الجانب المعرفي للطالبات للتطريز اليدوي .

صدق الاتساق الدخلى (الصدق الاحصائي) :-

يعد صدق المحكمين من أنواع الصدق السطحى أو الظاهرى ، لذلك قامت الباحثة بتطبيق الاستبيان على عينة من المتخصصين فى مجال الملابس والنسيج بلغ عددها (ن=١٢) للتأكد من صدق الاستبيان بواسطة حساب معاملات الارتباط بين درجة كل عبارة والدرجة الكلية وذلك بإستخدام الحزمة الإحصائية المعروفة اختصاراً بSpssV.25 فكانت قيم معاملات الارتباط كما بجدول (٥) .

جدول (٥) قيم معاملات الارتباط بين كل عبارة فى أستبيان الجانب المعرفي والدرجة الكلية له

رقم العبارة	قيمة معامل الارتباط	رقم العبارة	قيمة معامل الارتباط	رقم العبارة	قيمة معامل الارتباط
١	**٠,٤٣٠	١١	*٠,٣٦٩	٢١	**٠,٤٢٦
٢	*٠,٢٩٤	١٢	*٠,٢٤٧	٢٢	**٠,٤٩٨
٣	**٠,٥٥٣	١٣	**٠,٤٠٠	٢٣	*٠,٢٢١
٤	**٠,٤٥٨	١٤	*٠,٣٣٤	٢٤	*٠,٢٧٠
٥	**٠,٥٦٩	١٥	**٠,٥١٧	٢٥	**٠,٥٠٤
٦	**٠,٤٤١	١٦	**٠,٥١٤	٢٦	**٠,٥٧١
٧	**٠,٤٠٨	١٧	**٠,٤٨٢	٢٧	*٠,٢٠٨
٨	*٠,٢٧٦	١٨	**٠,٥٠٩	٢٨	**٠,٥١٢
٩	**٠,٥٧٣	١٩	**٠,٤٦٠	٢٩	**٠,٥٣٠
١٠	**٠,٥٤٢	٢٠	**٠,٥٥١	٣٠	**٠,٤٩٧

(*) دال عند مستوى ٠,٠٥ (**) دال عند مستوى ٠,٠١

يتضح من الجدول (٥) أن قيم معاملات الارتباط بين درجة العبارة والدرجة الكلية للاستبيان دالة إحصائياً عند مستوى ٠,٠١ وبعض العبارات دالة إحصائياً عند مستوى ٠,٠٥ ، مما يشير إلى أن عبارات الاستبيان على درجة مناسبة من الصدق.

ثانيا : ثبات الاستبيان :-

يقصد بالثبات stability دقة الأختبار في القياس والملاحظة ، وعدم تناقضه مع نفسه ، وهو النسبة بين تباين الدرجة على المقياس التي تشير إلى الأداء الفعلي للمفحوص ، وتم حساب الثبات عن طريق : معامل ألفا كرونباخ Cronbach's alpha ، وطريقة التجزئة النصفية Split-half .

أ- طريقة معامل ألفا لكرونباخ :-

إستخدمت الباحثة لحساب ثبات الأستبيان معامل ألفا لكرونباخ Coefficient Cronbach's Alpha في حالة حذف درجة العبارة من الدرجة الكلية للأستبيان فبلغت قيمة معامل ألفا العام للأستبيان ككل (٠,٨٦٧) كما تم حساب معامل ثبات كل عبارة فكانت قيم معاملات ثبات العبارات كما هو موضح بجدول (٦)

جدول (٦) قيم معاملات ألفا لعبارات الاستبيان

رقم العبارة	قيمة معامل ألفا	رقم العبارة	قيمة معامل ألفا	رقم العبارة	قيمة معامل ألفا
١	٠,٨٦٣	١١	٠,٨٦٦	٢١	٠,٨٥٩
٢	٠,٨٦١	١٢	٠,٨٦٥	٢٢	٠,٨٦٢
٣	٠,٨٦١	١٣	٠,٨٦٤	٢٣	٠,٨٦٢
٤	٠,٨٦٢	١٤	٠,٨٦٥	٢٤	٠,٨٦٦
٥	٠,٨٦٣	١٥	٠,٨٦١	٢٥	٠,٨٦٦
٦	٠,٨٦٣	١٦	٠,٨٥٩	٢٦	٠,٨٦٢
٧	٠,٨٦٤	١٧	٠,٨٦٠	٢٧	٠,٨٦٥
٨	٠,٨٦٣	١٨	٠,٨٦١	٢٨	٠,٨٦٦
٩	٠,٨٦٢	١٩	٠,٨٦٣	٢٩	٠,٨٦٣
١٠	٠,٨٦٢	٢٠	٠,٨٦٢	٣٠	٠,٨٦٣

يتضح من الجدول (٦) أن جميع قيم معاملات ألفا لعبارات الاستبيان أقل من قيمة معامل ألفا العام مما يشير إلى أن عبارات الاستبيان على درجة مناسبة من الثبات.

ب- طريقة التجزئة النصفية:

للتحقق من ثبات المقياس ككل تم استخدام طريقة التجزئة النصفية Split-half وبلغت قيمة معامل الارتباط بين نصفي الاستبيان (٠,٤٨٠) وبعد

تصحيح أثر التجزئة بمعادلة سبيرمان وبراون Spearman – Brown بلغت قيمة معامل ثبات الاستبيان ككل (٠,٦٤٩) ويتضح مما سبق أن الاستبيان يتسم بدرجة مناسبة من الثبات. ومن اجراءات الصدق والثبات السابقة أصبح الاستبيان مكون من (٣٠) عبارة لقياس الجانب المعرفى لإثراء الأشغال اليدوية ببعض تقنيات التطريز اليدوى.

المعاملات الأحصائية لأستبيان التطريز اليدوى " الجانب المهارى " :-

أولا : صدق الأستبيان :-

٢- صدق المحكمين :-

قامت الباحثة بعرض الأستبيان فى صورته المبدئية على أساتذة متخصصين فى مجال الملابس والنسيج والتحقق من صدق محتواها وأبداء الرأى فيها ، والتي أقرروا بصلاحياتها للتطبيق بعد اجراء التعديلات فيما يخص ترتيب وصياغة بعض العبارات ، والجدول (٧) يوضح نسب الاتفاق .

جدول (٧) نسب اتفاق المحكمين على عبارات أستبيان التطريز اليدوى " للجانب المهارى "

م	بنود التحكيم للتطريز اليدوى (الجانب المهارى)	عدد مرات الاتفاق	عدد مرات عدم الاتفاق	النسبة المئوية %
١	تقيس مستوى الفهم والتذكر والتطبيق	١٢	٠	١٠٠
٢	سهولة ووضوح العبارات	١١	١	٩١,٦
٣	مدى الدقة العلمية فى صياغة المفردات	١١	١	٩١,٦
٤	شمول الاستمارة لبنود التقييم	١٠	٢	٨٣,٣
٥	سلامة الصياغة اللغوية للعبارات	١١	١	٩١,٦

يتضح من الجدول (٧) ارتفاع نسب اتفاق المحكمين على عبارات أستبيان الجانب المهارى حيث تراوحت ما بين (٨٣,٣% : ١٠٠%) مما يدل على صدقها وأصبح الاستبيان مكون من (٣٠) عبارة لقياس الجانب المهارى للطالبات للتطريز اليدوى

صدق الاتساق الدخلى (الصدق الاحصائى) :-

يعد صدق المحكمين من أنواع الصدق السطحى أو الظاهرى ، لذلك قامت الباحثة بتطبيق الأستبيان على عينة من المتخصصين فى مجال الملابس والنسيج بلغ

عدها (ن = ١٢) للتأكد من صدق الاستبيان بواسطة حساب معاملات الارتباط بين درجة كل عبارة والدرجة الكلية وذلك باستخدام الحزمة الإحصائية المعروفة اختصاراً بـ SpssV.25 فكانت قيم معاملات الارتباط كما بجدول (٨).

جدول (٨) قيم معاملات الارتباط بين كل عبارة في استبيان الجانب المهاري والدرجة الكلية له

رقم العبارة	قيمة معامل الارتباط	رقم العبارة	قيمة معامل الارتباط	رقم العبارة	قيمة معامل الارتباط
١	*٠,٢٢٤	١١	**٠,٧١٦	٢١	**٠,٨٣٦
٢	**٠,٧٠٩	١٢	*٠,٢٣٢	٢٢	**٠,٨٣٩
٣	**٠,٦٥٥	١٣	**٠,٧٥١	٢٣	**٠,٨٥١
٤	*٠,٢٠٧	١٤	**٠,٧٨٠	٢٤	**٠,٨٦٥
٥	**٠,٦١٨	١٥	**٠,٣١٨	٢٥	*٠,٢١٤
٦	**٠,٨٣٨	١٦	**٠,٧٢٣	٢٦	**٠,٨٢٤
٧	**٠,٨٣٠	١٧	**٠,٧١٩	٢٧	*٠,٣٢٨
٨	**٠,٨٦٦	١٨	*٠,٢٢١	٢٨	**٠,٨٦٥
٩	*٠,٢٤٧	١٩	**٠,٧٧١	٢٩	**٠,٨٢٦
١٠	**٠,٧٠٩	٢٠	**٠,٧٢٥	٣٠	*٠,٢٠١

(* دال عند مستوى ٠,٠٥ (** دال عند مستوى ٠,٠١)

يتضح من الجدول (٨) أن قيم معاملات الارتباط بين درجة العبارة والدرجة الكلية للاستبيان دالة إحصائياً عند مستوى ٠,٠١ وبعض العبارات دالة إحصائياً عند مستوى ٠,٠٥ ، مما يشير إلى أن عبارات الاستبيان على درجة مناسبة من الصدق.

ثانياً: ثبات الاستبيان:

أ- طريقة معامل ألفا لكرونباخ:

استخدمت الباحثة لحساب ثبات الاستبيان معامل ألفا لكرونباخ Cronbach's Coefficient Alpha في حالة حذف درجة العبارة من الدرجة الكلية للاستبيان فبلغت قيمة معامل ألفا العام للاستبيان ككل (٠,٧١٨) كما تم حساب معامل ثبات كل عبارة فكانت قيم معاملات ثبات العبارات كما هو موضح بجدول (٩)

جدول (٩) قيم معاملات ألفا لعبارات الاستبيان

رقم العبارة	قيمة معامل ألفا	رقم العبارة	قيمة معامل ألفا	رقم العبارة	قيمة معامل ألفا
١	٠,٧١٠	١١	٠,٧١٠	٢١	٠,٧١٠
٢	٠,٧١٦	١٢	٠,٧١٢	٢٢	٠,٧١٢
٣	٠,٧١٣	١٣	٠,٧١٣	٢٣	٠,٧١٥
٤	٠,٧١٢	١٤	٠,٧١٠	٢٤	٠,٧١٤
٥	٠,٧١٥	١٥	٠,٧١٦	٢٥	٠,٧١٦
٦	٠,٧١٢	١٦	٠,٧٧١	٢٦	٠,٧١٠
٧	٠,٧١٦	١٧	٠,٧١٧	٢٧	٠,٧١٧
٨	٠,٧١٠	١٨	٠,٧١٤	٢٨	٠,٧١٠
٩	٠,٧١٧	١٩	٠,٧١٠	٢٩	٠,٧١٢
١٠	٠,٧١٤	٢٠	٠,٧١٦	٣٠	٠,٧١٥

يتضح من الجدول (٩) أن جميع قيم معاملات ألفا لعبارات الاستبيان أقل من قيمة معامل ألفا العام مما يشير إلى أن عبارات الاستبيان على درجة مناسبة من الثبات.

ب- طريقة التجزئة النصفية:

للتحقق من ثبات المقياس ككل تم استخدام طريقة التجزئة النصفية Split half وبلغت قيمة معامل الارتباط بين نصفي الاستبيان (٠,٥٧٤) وبعد تصحيح أثر التجزئة بمعادلة سبيرمان وبراون Spearman – Brown بلغت قيمة معامل ثبات الأستبيان ككل (٠,٧٦٨) ويتضح مما سبق أن الأستبيان يتسم بدرجة مناسبة من الثبات.

ومن اجراءات الصدق والثبات السابقة أصبح الأستبيان مكون من (٣٠) عبارة لقياس الجانب المهارى لإثراء الأشغال اليدوية ببعض تقنيات التطريز اليدوى.

أستبيان آراء المتخصصين :-

أستبيان آراء المتخصصين فى مجال الملابس والنسيج بهدف تقييم المتخصصين للمشغولات اليدوية المنفذة بالتطريز اليدوى ، وصف الأستبيان : أشتمل على (ثلاث) محاور كالاتى:-

١- المحور (الأول): الجانب "الجمالى" ويتكون من (٣) عبارات بموجب (٩) درجات.

- ٢- المحور (الثاني): الجانب "الوظيفي" ويتكون من (٣) عبارات بموجب (٩) درجات.
- ٣- المحور (الثالث): الجانب "التسويقي" ويتكون من (٣) عبارات بموجب (٩) درجات.
- وبذلك يكون مجموعة عبارات الأستبيان (٩) عبارات بموجب (٢٧) درجة ويتكون الأستبيان من ميزان تقدير ثلاثي (مناسب - مناسب إلى حد ما - غير مناسب) وذلك لإعطاء:
- ١- (ثلاث درجات) : مناسب
- ٢- (درجتان) : مناسب إلى حد ما
- ٣- (درجة واحدة) : غير مناسب
- المعاملات الاحصائية لأستبيان آراء المتخصصين :-

أولاً: صدق الأستبيان :-

أ- صدق المحكمين :-

قامت الباحثة بعرض الأستبيان في صورته المبدئية على أساتذة متخصصين في مجال الملابس والنسيج والتحقق من صدق محتواها وأبداء الرأي فيها ، والتي أقروا بصلاحيتها للتطبيق بعد اجراء التعديلات فيما يخص ترتيب وصياغة بعض العبارات ، والجدول التالي يوضح نسب الأتفاق .

جدول رقم (١٠) نسب أتفاق المحكمين على بنود استبيان المحور الاول :

الجانب الجمالي وفقاً لآراء المتخصصين

م	بنود التحكيم	عدد مرات الاتفاق	عدد مرات عدم الاتفاق	النسبة المئوية %
١	مدى ملائمة الصياغة اللغوية	١١	١	٩١,٦
٢	الصياغة العلمية للعبارات	١١	١	٩١,٦
٣	مدى سهولة ووضوح العبارات	١٢	٠	١٠٠
٤	تسلسل وتنظيم العبارات	١٢	٠	١٠٠
٥	شمول الأستمارة لبنود التقييم	١٠	٢	٨٣,٣

يتضح من الجدول (١٠) ارتفاع نسب أتفاق المحكمين على بنود المحور الأول للأستبيان حيث تراوحت ما بين (٨٣,٣% : ١٠٠%) مما يدل على صدقها وأصبح الأستبيان مكون من (٣) بنود لقياس رضا الأساتذة المتخصصين على المنتجات المنفذة .

**جدول رقم (١١) نسب اتفاق المحكمين على بنود استبيان المحور الثانى :
الجانب الوظيفى وفقاً لآراء المتخصصين**

م	بنود التحكيم	عدد مرات الاتفاق	عدد مرات عدم الاتفاق	النسبة المئوية %
١	مدى ملائمة الصياغة اللغوية	١٢	٠	١٠٠
٢	الصياغة العلمية للعبارات	١٢	٠	١٠٠
٣	مدى سهولة ووضوح العبارات	١٢	٠	١٠٠
٤	تسلسل وتنظيم العبارات	١٠	٢	٨٣,٣
٥	شمول الأستمارة لبنود التقييم	١٠	٢	٨٣,٣

يتضح من الجدول (١١) ارتفاع نسب اتفاق المحكمين على بنود المحور الثانى للاستبيان حيث تراوحت ما بين (٨٣,٣% : ١٠٠%) مما يدل على صدقها وأصبح الاستبيان مكون من (٣) بنود لقياس رضا الأساتذة المتخصصين على المنتجات المنفذة .

**جدول رقم (١٢) نسب اتفاق المحكمين على بنود استبيان المحور الثالث :
الجانب التسويقي وفقاً لآراء المتخصصين**

م	بنود التحكيم	عدد مرات الاتفاق	عدد مرات عدم الاتفاق	النسبة المئوية %
١	مدى ملائمة الصياغة اللغوية	١١	١	٩١,٦
٢	الصياغة العلمية للعبارات	١١	١	٩١,٦
٣	مدى سهولة ووضوح العبارات	١٢	٠	١٠٠
٤	تسلسل وتنظيم العبارات	١٠	٢	٨٣,٣
٥	شمول الأستمارة لبنود التقييم	١٠	٢	٨٣,٣

يتضح من الجدول (١٢) ارتفاع نسب اتفاق المحكمين على بنود المحور الثالث للاستبيان حيث تراوحت ما بين (٨٣,٣% : ١٠٠%) مما يدل على صدقها وأصبح الاستبيان مكون من (٣) بنود لقياس رضا الأساتذة المتخصصين على المنتجات المنفذة .

صدق الاتساق الداخلى (الصدق الإحصائى) :-

يعد صدق المحكمين من أنواع الصدق السطحى أو الظاهرى ، لذلك قامت الباحثة بتطبيق الاستبيان على عينة من المتخصصين فى مجال الملابس والنسيج بلغ عددها (ن = ١٢) للتأكد من صدق الاستبيان بواسطة حساب معاملات الارتباط

بين درجة كل بند والدرجة الكلية للمحور وذلك باستخدام الحزمة الإحصائية المعروفة اختصاراً بـ Spss V.25 فكانت قيم معاملات الارتباط كما بجدول (١٣) جدول (١٣) قيم معاملات الارتباط بين درجة البنود والدرجة الكلية للمحاور الثلاثة

رقم البند	قيمة معامل الارتباط	رقم البند	قيمة معامل الارتباط
١	**٠,٦٥٤	٦	**٠,٦٥٩
٢	**٠,٦٣٥	٧	**٠,٦٢٧
٣	*٠,٢٠٩	٨	*٠,٢١٣
٤	**٠,٦٦٨	٩	**٠,٦٥٥
٥	**٠,٦٣٨	-	-

(*) دال عند مستوى ٠,٠٥ (***) دال عند مستوى ٠,٠١
يتضح من الجدول (١٣) أن قيم معاملات ارتباط البنود بالدرجة الكلية للأستبيان دالة إحصائياً عند مستوى ٠,٠٥ والبعض الآخر دال عند مستوى ٠,٠١ أي أنه يوجد أتساق ما بين بنود الاستبيان والدرجة الكلية مما يشير إلى أن بنود الأستبيان على درجة مناسبة من الأتساق.

ثانياً: ثبات الاستبيان:

أ- طريقة معامل ألفا لكرونباخ:

إستخدمت الباحثة لحساب ثبات الاستبيان معامل ألفا لكرونباخ Cronbach's Coefficient Alpha في حالة حذف درجة البند من الدرجة الكلية للأستبيان فبلغت قيمة معامل ألفا العام للأستبيان ككل (٠,٧٢٣) كما تم حساب معامل ثبات كل بند فكانت قيم معاملات الثبات كما هو بجدول (١٤).

جدول (١٤) قيم معاملات ألفا لبنود الاستبيان

رقم البند	قيمة معامل ألفا	رقم البند	قيمة معامل ألفا
١	٠,٧٢١	٦	٠,٧٢٢
٢	٠,٧٢٠	٧	٠,٧٢١
٣	٠,٧٢٢	٨	٠,٧٢٠
٤	٠,٧٢٠	٩	٠,٧٢١
٥	٠,٧٢١	-	-

يتضح من الجدول (١٤) أن جميع قيم معاملات ثبات البنود أقل من معامل ثبات الأستبيان ككل مما يشير إلى أن البنود على درجة مناسبة من الثبات.

ب - طريقة التجزئة النصفية:

للتحقق من ثبات الأستبيان ككل تم استخدام طريقة التجزئة النصفية Split half وبلغت قيمة معامل الارتباط بين نصفي الأستبيان (٠,٥٧١) وبعد تصحيح أثر التجزئة بمعادلة جيتمان Guttman بلغت قيمة معامل الثبات (٠,٧١٦) ، ويتضح مما سبق أن الأستبيان على درجة مناسبة من الثبات. ومن اجراءات الصدق والثبات السابقة أصبح الأستبيان مكون من (٩) بنود لقياس الجانب الجمالي والوظيفي والتسويقي للمنتجات المنفذة ببعض تقنيات التطريز اليدوي ، بهذه الصورة صالح للتطبيق.

نتائج الدراسة ومناقشتها :-

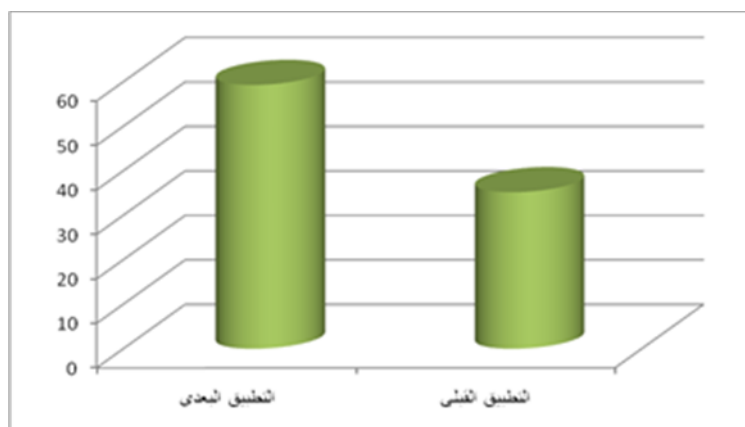
الفرض الاول :-

يوجد فرق دال احصائياً بين متوسطى درجات طالبات عينة البحث فى الجانب المعرفى للتطريز اليدوى قبل وبعد تطبيق البرنامج لصالح (التطبيق البعدى) ، استخدمت الباحثة اختبار "ت" Test "t" للمجموعات المرتبطة ويوضح جدول (١٥) نتائج هذا الفرض:

جدول (١٥) المتوسطات والانحرافات المعيارية وقيمة "ت" ومستوى دلالتها فى التطبيق القبلى والبعدى لاستبين الجانب المعرفى لطالبات عينة البحث

مستوى الدلالة	قيمة "ت"	التطبيق					العينة المتغير	
		البعدى			القبلى			
		الانحراف المعيارى	المتوسط	العدد	الانحراف المعيارى	المتوسط		العدد
٠,٠١	١٥,٩	٥,٣	٥٩,٣	٢٢	٦,٤	٣٥,٢	٢٢	الجانب المعرفى

يتضح من الجدول (١٥) أن قيمة "ت" دالة إحصائياً عند مستوى ٠,٠١ مما يشير إلى وجود فرق دال إحصائياً بين متوسطى درجات طالبات عينة البحث فى الجانب المعرفى للتطريز اليدوى قبل وبعد تطبيق البرنامج لصالح التطبيق البعدى.



شكل بياني (١) لمتوسطى درجات طالبات عينة البحث في التطبيق القبلي والبعدي للجانب المعرفي للتطريز اليدوي

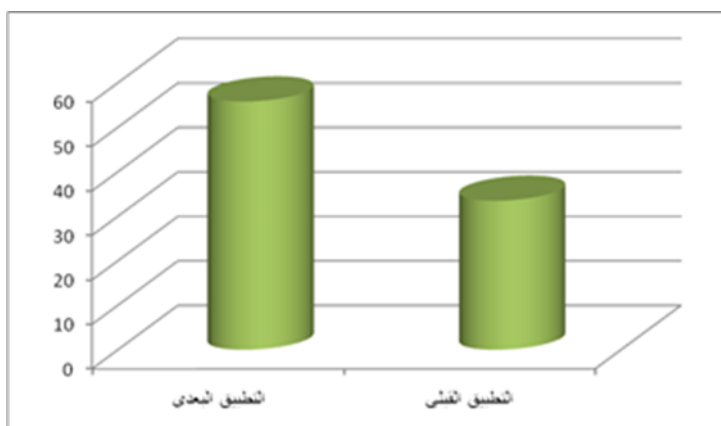
الفرض الثاني:-

يوجد فرق دال إحصائياً بين متوسطى درجات طالبات عينة البحث في الجانب المهارى للتطريز اليدوي قبل وبعد تطبيق البرنامج لصالح (التطبيق البعدي) ، إستخدمت الباحثة اختبار "ت" Test "t" للمجموعات المرتبطة ويوضح جدول (١٦) نتائج هذا الفرض:

جدول (١٦) المتوسطات والانحرافات المعيارية وقيمة "ت" ومستوى دلالتها فى التطبيق القبلي والبعدي لأستبيان الجانب المهارى لطالبات عينة البحث

مستوى الدلالة	قيمة "ت"	التطبيق					العينة المتغير	
		البعدي			القبلي			
		الانحراف المعيارى	المتوسط	العدد	الانحراف المعيارى	المتوسط		العدد
٠,٠١	١١,٦	٦,٥	٥٥,٨	٢٢	٩,٧	٣٣,٥	٢٢	الجانب المهارى

يتضح من الجدول (١٦) أن قيمة "ت" دالة إحصائياً عند مستوى ٠,٠١ مما يشير إلى وجود فرق دال إحصائياً بين متوسطى درجات طالبات عينة البحث فى الجانب المهارى للتطريز اليدوي قبل وبعد تطبيق البرنامج لصالح التطبيق البعدي.



شكل بياني (٢) لمتوسطى درجات طالبات عينة البحث في التطبيق القبلي والبعدي للجانب المهاري للتطريز اليدوي

الفرض الثالث :-

يوجد ارتباط دال إحصائياً بين (الجانب المعرفي والجانب المهاري) للتطريز اليدوي في البرنامج المقترح ، استخدمت الباحثة معامل الارتباط Correlation Coefficient التتابعى لبيرسون بواسطة الحزمة الإحصائية المعروفة اختصاراً بSpss.V.25 ، ويوضح جدول (١٧) نتائج هذا الفرض:

جدول (١٧) قيمة معامل الارتباط بين درجات طالبات عينة البحث في الجانب المعرفي والمهاري للتطريز اليدوي ومستوى دلالاته

المتغيرات	قيمة معامل الارتباط لبيرسون	مستوى الدلالة
الجانب المعرفي	٠,٨١٢	٠,٠١
الجانب المهاري		

يتضح من جدول (١٧) وجود ارتباط موجب دال إحصائياً عند مستوى ٠,٠١ بين درجات طالبات عينة البحث في الجانب المعرفي والمهاري للتطريز اليدوي.

الفرض الرابع :-

يوجد فرق دال احصائياً بين تقييم المنتجات المنفذة بالتطريز اليدوى فى تحقيق (الجانب الجمالى) للمنتج وفقاً لآراء المتخصصين .

تم حساب مجموع تقييمات المتخصصين من أساتذة التخصص فى مجال الملابس والنسيج للمنتجات المنفذة بالتطريز اليدوى وذلك فى تحقيق الجانب الجمالى كما هو موضح بجدول (١٨)

جدول (١٨) تقييم المنتجات المنفذة بالتطريز اليدوى فى تحقيق الجانب الجمالى وفقاً لآراء المتخصصين

بنود الأستبيان			منتجات الأشغال اليدوية المطرزة
التوافق بين عناصر تصميم المنتج المنفذ	التوازن فى توزيع ألوان الخيوط والوحدات الزخرفية فى المنتج المنفذ	توافر القيم الفنية والجمالية بالمنتج	
٣٠	٣٦	٣٦	١
٣٣	٣٦	٣٦	٢
٢٧	٣٠	٢٤	٣
٢٧	٣٣	٣٠	٤
٣٠	٣٠	٣٣	٥
٢٧	٣٠	٣٣	٦
٣٣	٣٣	٣٦	٧
٣٠	٣٣	٣٣	٨
٣٣	٣٠	٣٠	٩
٢٤	٣٠	٢٧	١٠
٣٠	٣٠	٣٠	١١
٣٠	٣٠	٣٣	١٢
٢٧	٢٤	٣٠	١٣
٣٣	٣٦	٣٦	١٤
٢٧	٣٠	٣٣	١٥
٣٣	٣٠	٣٠	١٦
٣٣	٣٠	٣٣	١٧

٣٣	٣٣	٣٦	١٨
٣٣	٣٠	٣٣	١٩
٣٦	٣٣	٣٦	٢٠
٢٤	٢٧	٢٧	٢١
٢١	٣٠	٢٧	٢٢

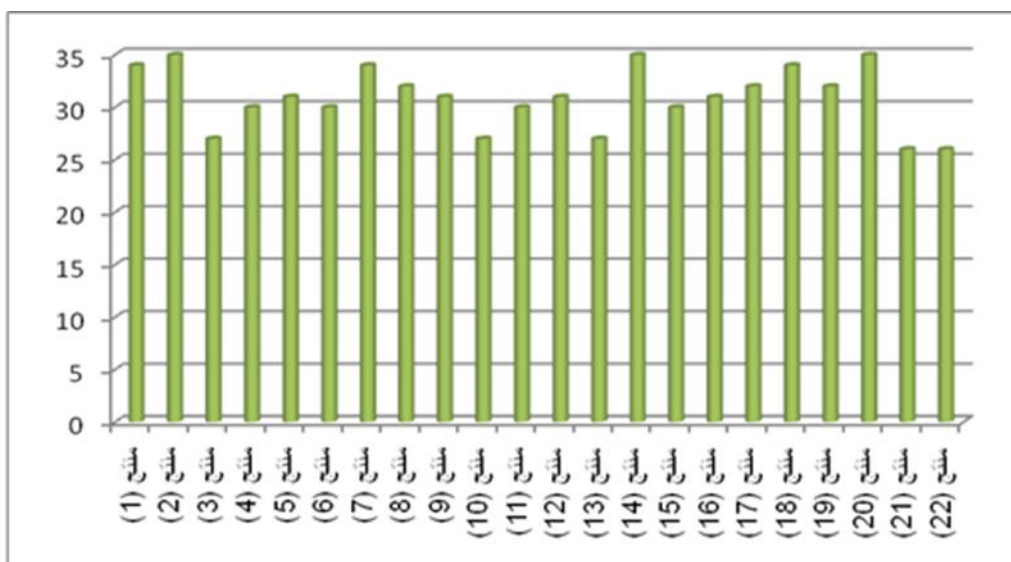
وللتحقق من الفرض الرابع والذي ينص على أنه " يوجد فرق دال إحصائياً بين تقييم المنتجات المنفذة بالتطريز اليدوي في تحقيق (الجانب الجمالي) للمنتج وفقاً لآراء المتخصصين .

استخدمت الباحثة المتوسطات والانحراف المعياري وأسلوب تحليل التباين Analysis of Variance للكشف عن الفروق بين المنتجات المنفذة في الجانب الجمالي وفقاً لآراء المتخصصين بواسطة الحزمة الإحصائية المعروفة اختصاراً بـ Spss. V.25 ويوضح جدول (١٩) ، (٢٠) نتائج هذا الفرض:

جدول (١٩) المتوسط والانحراف المعياري ومعامل الجودة وترتيب المنتجات المنفذة بالتطريز اليدوي في تحقيق الجانب الجمالي للمنتج وفقاً لآراء المتخصصين

المنتج	المتوسط	الانحراف المعياري	معامل الجودة %	ترتيب المنتج
منتج (١)	٣٤	٢,٦	٩٤,٤	٢
منتج (٢)	٣٥	٢,٤	٩٧,٢	١
منتج (٣)	٢٧	٢,٨	٧٥	٦
منتج (٤)	٣٠	٢,٩	٨٣,٣	٥
منتج (٥)	٣١	٢,١	٨٦,١	٤
منتج (٦)	٣٠	٢,٦	٨٣,٣	٥ مكرر
منتج (٧)	٣٤	٢,٠٨	٩٤,٤	٢ مكرر
منتج (٨)	٣٢	٢,١	٨٨,٨	٣
منتج (٩)	٣١	٢,٦	٨٦,١	٤ مكرر
منتج (١٠)	٢٧	٢,٧	٧٥	٦ مكرر
منتج (١١)	٣٠	٢,٩	٨٣,٣	٥ مكرر
منتج (١٢)	٣١	٢,٨	٨٦,١	٤ مكرر
منتج (١٣)	٢٧	٢,٤	٧٥	٦ مكرر

١ مكرر	٩٧,٢	٢,٨	٣٥	منتج (١٤)
٥ مكرر	٨٣,٣	٢,٧	٣٠	منتج (١٥)
٤ مكرر	٨٦,١	٢,٩	٣١	منتج (١٦)
٣ مكرر	٨٨,٨	٢,١	٣٢	منتج (١٧)
٢ مكرر	٩٤,٤	٢,٧	٣٤	منتج (١٨)
٣ مكرر	٨٨,٨	٢,٩	٣٢	منتج (١٩)
١ مكرر	٩٧,٢	٢,٨	٣٥	منتج (٢٠)
٧	٧٢,٢	٢,٤	٢٦	منتج (٢١)
٧ مكرر	٧٢,٢	٢,٦	٢٦	منتج (٢٢)



شكل بياني (٣) لمتوسطات منتجات الأشغال اليدوية المنفذة باستخدام تقنيات التطريز المتنوعة في تحقيق الجانب الجمالي للمنتج وفقاً لآراء المتخصصين كما قامت الباحثة باستخدام أسلوب تحليل التباين Analysis of Variance للكشف عن الفروق بين المنتجات وفقاً للجانب الجمالي ، ويوضح جدول (٢٠) نتائج هذا الاجراء:

جدول (٢٠) نتائج تحليل التباين للكشف عن الفروق بين المنتجات فى الجانب الجمالى

وفقاً لآراء المتخصصين

المتغير	مصدر التباين	مجموع المربعات	درجات الحرية	متوسط المربعات	قيمة "ف"	مستوى الدلالة
الجانب الجمالى	بين المجموعات	٨٤٥٣,١	٢١	٤٠٢,٥	٢,٧	٠,٠٥
	داخل المجموعات	٦٥٧٣,٥	٤٤	١٤٩,٤		
	المجموع	١٥٠٢٦٦	٦٥	-		

يتضح من جدول (٢٠) أن قيمة "ف" دالة إحصائياً عند مستوى ٠,٠٥ مما يشير إلى وجود فروق بين تقييم المنتجات المنفذة بالتطريز اليدوى فى تحقيق الجانب الجمالى للمنتج وفقاً لآراء المتخصصين ، وباستخدام اختبار Scheffe لمعرفة اتجاه الفروق كانت الفروق لصالح المنتج (٢) ، (١٤) ، (٢٠).

ويتضح من جدول (١٩) وشكل (٣) ان :-

وبذلك يمكن القول ان الأشغال اليدوية المنفذة باستخدام تقنيات التطريز المتنوعة تتميز بجمال المظهر والجاذبية فى تحقيق الجانب الجمالى وفقاً لآراء المتخصصين ، وهذا يتفق مع دراسة كل من ، (دعاء جعفر ، "٢٠٠٩") ، (أمانى بشرى ، " ٢٠١٠") ، (أمل الفيومى وآخرون ، "٢٠١٣") السابق الإشارة إليهم فى الأطار النظرى .

وفى ضوء ما سبق يمكن قبول الفرض الرابع من فروض البحث والذى ينص على :-

يوجد فرق دال إحصائياً بين تقييم المنتجات المنفذة بالتطريز اليدوى فى تحقيق (الجانب الجمالى) للمنتج وفقاً لآراء المتخصصين .

الفرض الخامس :-

يوجد فرق دال إحصائياً بين تقييم المنتجات المنفذة بالتطريز اليدوى فى تحقيق (الجانب الوظيفى) للمنتج وفقاً لآراء المتخصصين .

تم حساب مجموع تقييمات المتخصصين من أساتذة التخصص فى مجال الملابس والنسيج للمنتجات المنفذة بالتطريز اليدوى وذلك فى تحقيق الجانب الوظيفى كما هو موضح بجدول (٢١)

جدول (٢١) تقييم المنتجات المنفذة بالتطريز اليدوى فى تحقيق الجانب الوظيفى وفقاً لآراء المتخصصين

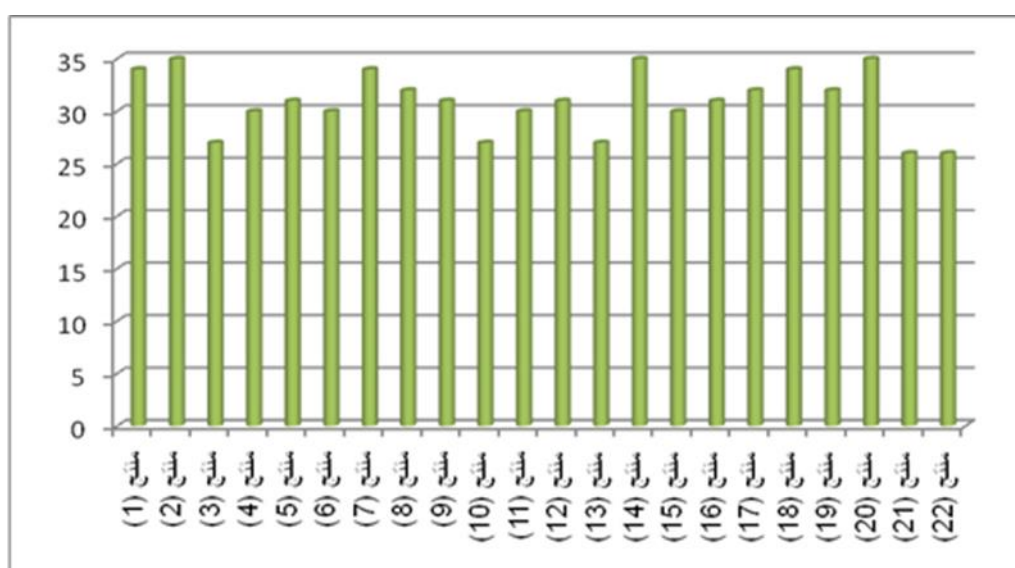
بنود الأستبيان			منتجات الأشغال اليدوية المطرزة
شكل الغرز المستخدمة المناسب للمنتج المنفذ	تصلح القطعة المنفذة للغرض المعد من أجله	دقة غرز التطريز المستخدمة فى تنفيذ المنتج	
٣٦	٣٣	٣٣	١
٣٦	٣٠	٣٦	٢
٢٧	٣٠	٣٠	٣
٣٠	٢٤	٣٠	٤
٣٠	٢٧	٢٧	٥
٣٠	٣٠	٢٧	٦
٣٣	٣٦	٣٣	٧
٣٦	٣٣	٣٦	٨
٣٣	٣٠	٣٣	٩
٣٠	٢٧	٣٠	١٠
٢٧	٣٣	٣٠	١١
٣٠	٣٣	٣٠	١٢
٣٠	٣٠	٣٠	١٣
٣٠	٣٣	٣٦	١٤
٣٣	٢٧	٣٠	١٥
٣٠	٢٧	٣٠	١٦
٣٠	٢٧	٣٣	١٧
٣٠	٣٠	٣٣	١٨
٣٦	٣٠	٣٦	١٩
٣٠	٣٣	٣٠	٢٠
٣٠	٣٣	٢٧	٢١
٢٧	٣٣	٣٠	٢٢

وللتحقق من الفرض الخامس والذي ينص على أنه " يوجد فرق دال إحصائياً بين تقييم المنتجات المنفذة بالتطريز اليدوي في تحقيق (الجانب الوظيفي) للمنتج وفقاً لآراء المتخصصين إستخدمت الباحثة المتوسطات والانحراف المعياري وأسلوب تحليل التباين Analysis of Variance للكشف عن الفروق بين المنتجات المنفذة في الجانب الوظيفي وفقاً لآراء المتخصصين بواسطة الحزمة الإحصائية المعروفة اختصاراً بـ Spss.V.25 ويوضح جدول (٢٢)، (٢٣) نتائج هذا الفرض:

جدول (٢٢) المتوسط والانحراف المعياري ومعامل الجودة وترتيب المنتجات المنفذة بالتطريز اليدوي في تحقيق الجانب الوظيفي للمنتج وفقاً لآراء المتخصصين

المنتج	المتوسط	الانحراف المعياري	معامل الجودة %	ترتيب المنتج
منتج (١)	٣٤	٢,٨	٩٤,٤	٢
منتج (٢)	٣٤	٢,٦	٩٤,٤	٢ مكرر
منتج (٣)	٢٩	١,٩	٨٠,٥	٧
منتج (٤)	٢٨	٢,٧	٧٧,٧	٨
منتج (٥)	٢٨	٢,٤	٧٧,٧	٨ مكرر
منتج (٦)	٢٩	٢,٥	٨٠,٥	٧ مكرر
منتج (٧)	٣٤	٢,٣	٩٤,٤	٢ مكرر
منتج (٨)	٣٥	١,٨	٩٧,٢	١
منتج (٩)	٣٢	١,٦	٨٨,٨	٤
منتج (١٠)	٢٩	٢,٣	٨٠,٥	٧ مكرر
منتج (١١)	٣٠	٢,٤	٨٣,٣	٦
منتج (١٢)	٣١	٢,٩	٨٦,١	٥
منتج (١٣)	٣٠	٢,٧	٨٣,٣	٦ مكرر
منتج (١٤)	٣٣	٢,٥	٩١,٦	٣
منتج (١٥)	٣٠	٢,٣	٨٣,٣	٦ مكرر
منتج (١٦)	٢٩	١,٨	٨٠,٥	٧ مكرر
منتج (١٧)	٣٠	٢,١	٨٣,٣	٦ مكرر

منتج (١٨)	٣١	٢,٦	٨٦,١	٥ مكرر
منتج (١٩)	٣٤	١,٩	٩٤,٤	٢ مكرر
منتج (٢٠)	٣١	٢,٧	٨٦,١	٥ مكرر
منتج (٢١)	٣٠	٢,٤	٨٣,٣	٦ مكرر
منتج (٢٢)	٣٠	١,٥	٨٣,٣	٦ مكرر



شكل بياني (٤) لمتوسطات منتجات الاشغال اليدوية المنفذة باستخدام تقنيات التطريز المتنوعة في تحقيق الجانب الوظيفي للمنتج وفقاً لآراء المتخصصين
 كما قامت الباحثة باستخدام أسلوب تحليل التباين Analysis of Variance للكشف عن الفروق بين المنتجات وفقاً للجانب الوظيفي، ويوضح جدول (٢٣) نتائج هذا الاجراء:

جدول (٢٣) نتائج تحليل التباين للكشف عن الفروق بين المنتجات في الجانب الوظيفي

وفقاً لآراء المتخصصين

المتغير	مصدر التباين	مجموع المربعات	درجات الحرية	متوسط المربعات	قيمة "ف"	مستوى الدلالة
الجانب الوظيفي	بين المجموعات	٩٥٨٧,٦	٢١	٤٥٦,٥	٣,٧	٠,٠٥
	داخل المجموعات	٥٣٦٩,٢	٤٤	١٢٢		
	المجموع	١٤٩٥٦,٨	٦٥	-		

يتضح من جدول (٢٣) أن قيمة "ف" دالة إحصائياً عند مستوى ٠,٠٥ مما يشير إلى وجود فروق بين تقييم المنتجات المنفذة بالتطريز اليدوي في تحقيق الجانب الوظيفي للمنتج وفقاً لآراء المتخصصين ، وباستخدام اختبار Scheffe لمعرفة اتجاه الفروق كانت الفروق لصالح المنتج (٨).

ويتضح من جدول (٢٢) وشكل (٤) ان :-

وبذلك يمكن القول ان الأشغال اليدوية المنفذة باستخدام تقنيات التطريز المتنوعة في تحقيق الجانب الوظيفي وتفسر الباحثة ان سبب ذلك أن المنتجات المنفذة يضيف لمسه من الدقة والأناقة وجودة التشطيب في تحقيق الجانب الوظيفي وفقاً لآراء المتخصصين ، وهذا يتفق مع دراسة كل من (صفاء الصعيدى ، "٢٠٠٧")، (رشا الجوهري ، "٢٠١٠")، (حنان يشار وأخرون ، "٢٠١٧") السابق الإشارة اليهم في الاطار النظرى .

وفى ضوء ما سبق يمكن قبول الفرض الخامس من فروض البحث والذى ينص على :-

يوجد فرق دال إحصائياً بين تقييم المنتجات المنفذة بالتطريز اليدوي في تحقيق (الجانب الوظيفي) للمنتج وفقاً لآراء المتخصصين .

الفرض السادس :-

يوجد فرق دال إحصائياً بين تقييم المنتجات المنفذة بالتطريز اليدوى فى تحقيق (الجانب التسويقى) للمنتج وفقاً لآراء المتخصصين .

تم حساب مجموع تقييمات المتخصصين من أساتذة التخصص فى مجال الملابس والنسيج للمنتجات المنفذة بالتطريز اليدوى وذلك فى تحقيق الجانب التسويقى كما هو موضح بجدول (٢٤)

جدول (٢٤) تقييم المنتجات المنفذة بالتطريز اليدوى فى تحقيق الجانب التسويقى وفقاً لآراء المتخصصين

بنود الأستبيان			منتجات الاشغال اليدوية المطرزة
صلاحية المنتج المنفذ لفكرة مشروع صغير	يتميز المنتج بالتميز والأنفراد عن المتاح بالأسواق	تم أخراج المنتج المنفذ بصورة متقنة	
٣٣	٣٦	٣٠	١
٣٦	٣٠	٣٣	٢
٢٧	٢٤	٢٧	٣
٢٤	٢٧	٣٠	٤
٢٧	٣٠	٢٧	٥
٣٠	٣٠	٣٣	٦
٣٠	٣٣	٣٠	٧
٣٠	٢٧	٣٠	٨
٢٧	٢٧	٣٠	٩
٢٧	٢٤	٢٧	١٠
٣٣	٢٤	٢٧	١١
٣٣	٣٠	٣٣	١٢
٢٧	٣٠	٢٧	١٣
٣٣	٣٠	٢٧	١٤
٣٠	٣٣	٢٧	١٥
٢٧	٢٧	٣٠	١٦
٣٠	٢٧	٣٠	١٧
٣٣	٢٤	٣٦	١٨

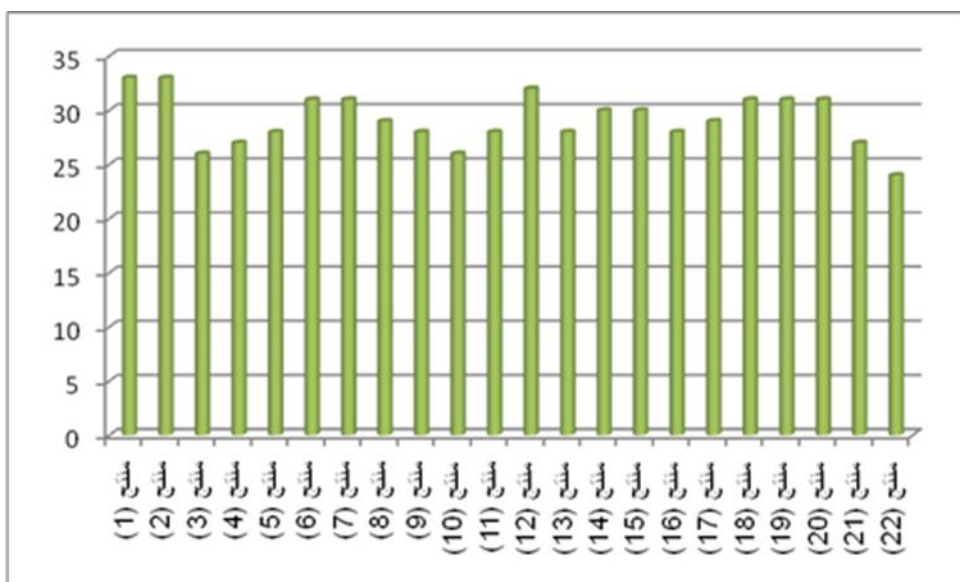
٣٠	٣٠	٣٣	١٩
٣٣	٣٠	٣٠	٢٠
٢٧	٢٤	٣٠	٢١
٢١	٢٤	٢٧	٢٢

وللتحقق من الفرض السادس والذي ينص على أنه " يوجد فرق دال احصائياً بين تقييم المنتجات المنفذة بالتطريز اليدوى فى تحقيق (الجانب التسويقى) للمنتج وفقاً لآراء المتخصصين إستخدمت الباحثة المتوسطات والانحراف المعيارى وأسلوب تحليل التباين Analysis of Variance للكشف عن الفروق بين المنتجات المنفذة فى الجانب التسويقى وفقاً لآراء المتخصصين بواسطة الحزمة الإحصائية المعروفة اختصاراً بـ Spss.V.25 ويوضح جدول (٢٥)، (٢٦) نتائج هذا الفرض:

جدول (٢٥) المتوسط والانحراف المعيارى ومعامل الجودة وترتيب المنتجات المنفذة بالتطريز اليدوى فى تحقيق الجانب التسويقى للمنتج وفقاً لآراء المتخصصين

المنتج	المتوسط	الانحراف المعيارى	معامل الجودة %	ترتيب المنتج
منتج (١)	٣٣	٢,٨	٩١,٦	١
منتج (٢)	٣٣	١,٦	٩١,٦	١ مكرر
منتج (٣)	٢٦	١,٩	٧٢,٢	٨
منتج (٤)	٢٧	٢,٨	٧٥	٧
منتج (٥)	٢٨	٢,٦	٧٧,٧	٦
منتج (٦)	٣١	٢,٤	٨٦,١	٣
منتج (٧)	٣١	٢,١	٨٦,١	٣ مكرر
منتج (٨)	٢٩	١,٩	٨٠,٥	٥
منتج (٩)	٢٨	٢,٦	٧٧,٧	٦ مكرر
منتج (١٠)	٢٦	٣,١	٧٢,٢	٨ مكرر
منتج (١١)	٢٨	٢,٥	٧٧,٧	٦ مكرر
منتج (١٢)	٣٢	٢,٨	٨٨,٨	٢
منتج (١٣)	٢٨	٢,٧	٧٧,٧	٦ مكرر
منتج (١٤)	٣٠	٢,٣	٨٣,٣	٤

منتج (١٥)	٣٠	٢,٥	٨٣,٣	٤ مكرر
منتج (١٦)	٢٨	٢,٦	٧٧,٧	٦ مكرر
منتج (١٧)	٢٩	٢,٩	٨٠,٥	٥ مكرر
منتج (١٨)	٣١	٢,٦	٨٦,١	٣ مكرر
منتج (١٩)	٣١	٣,١	٨٦,١	٣ مكرر
منتج (٢٠)	٣١	٢,٥	٨٦,١	٣ مكرر
منتج (٢١)	٢٧	٣,١	٧٥	٧ مكرر
منتج (٢٢)	٢٤	٢,٨	٦٦,٦	٩



شكل بياني (٥) لمتوسطات منتجات الأشغال اليدوية المنفذة باستخدام تقنيات التطريز المتنوعة في تحقيق الجانب التسويقي للمنتج وفقاً لآراء المتخصصين كما قامت الباحثة باستخدام أسلوب تحليل التباين Analysis of Variance للكشف عن الفروق بين المنتجات وفقاً للجانب التسويقي، ويوضح جدول (٢٦) نتائج هذا الاجراء:

جدول (٢٦) نتائج تحليل التباين للكشف عن الفروق بين المنتجات في الجانب التسويقي وفقاً لآراء المتخصصين

المتغير	مصدر التباين	مجموع المربعات	درجات الحرية	متوسط المربعات	قيمة "ف"	مستوى الدلالة
الجانب التسويقي	بين المجموعات	٨٧٣٦,٢	٢١	٤١٦	٢,٦	٠,٠٥
	داخل المجموعات	٦٩٢١,٤	٤٤	١٥٧,٣		
	المجموع	١٥٦٥٧,٦	٦٥	-		

يتضح من جدول (٢٦) أن قيمة "ف" دالة إحصائياً عند مستوى ٠,٠٥ مما يشير إلى وجود فروق بين تقييم المنتجات المنفذة بالتطريز اليدوي في تحقيق الجانب التسويقي للمنتج وفقاً لآراء المتخصصين، وباستخدام اختبار Scheffe لمعرفة اتجاه الفروق كانت الفروق لصالح المنتج (١) ، (٢).

ويتضح من جدول (٢٥) وشكل (٥) ان :-

وبذلك يمكن القول ان الأشغال اليدوية المنفذة باستخدام تقنيات التطريز المتنوعة في تحقيق الجانب التسويقي وتفسر الباحثة ان سبب ذلك أن المنتجات المنفذة تتميز بالتفرد والترابط بين عناصر التصميم وفقاً لآراء المتخصصين ، وهذا يتفق مع دراسة كل من (رشا النحاس ،٢٠١٢") ، (عادل الهنداوى وآخرون ،٢٠١٤") ، (هند عبد الله وآخرون ،٢٠٢٠") السابق الإشارة اليهم في الأطار النظرى .

وفي ضوء ما سبق يمكن قبول الفرض السادس من فروض البحث والذي ينص على :-

يوجد فرق دال إحصائياً بين تقييم المنتجات المنفذة بالتطريز اليدوي في تحقيق (الجانب التسويقي) للمنتج وفقاً لآراء المتخصصين .

الفرض السابع :-

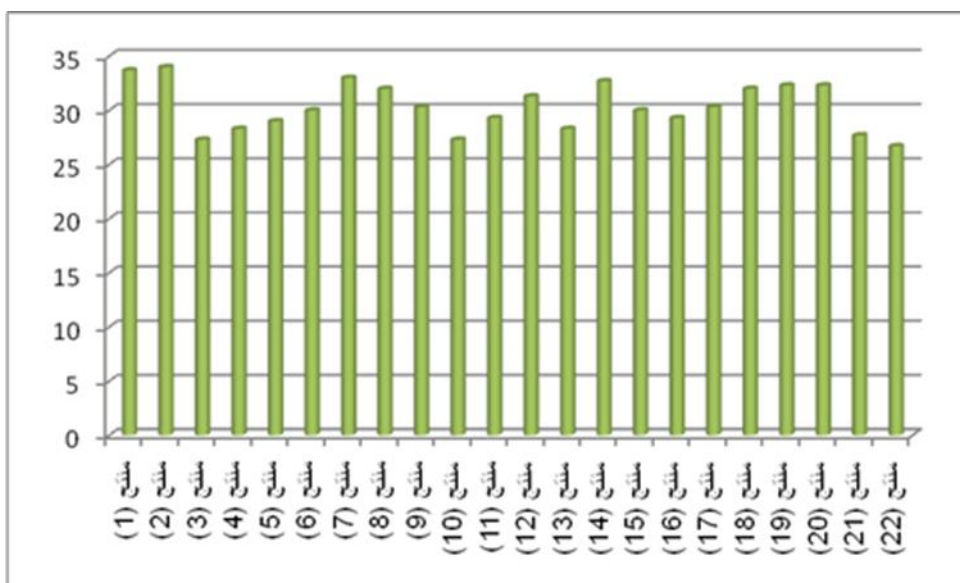
يوجد فرق دال إحصائياً بين تقييم المنتجات المنفذة بالتطريز اليدوي وفقاً لآراء المتخصصين (لمحاور التقييم ككل .

لاختبار الفرض السابع والذي ينص على أنه " يوجد فرق دال إحصائياً بين تقييم المنتجات المنفذة بالتطريز وفقاً لآراء المتخصصين (لمحاور التقييم ككل " . ولتحقق من هذا الفرض تم حساب مجموع تحليل التباين لمتوسط تقييم المنتجات

المنفذة من أساتذة التخصص في مجال الملابس والنسيج المنتجات المنفذة بالتطريز وذلك لتحقيق جوانب التقييم (ككل) في المنتج وذلك وفقاً لأراء السادة المتخصصين كما هو الموضح بجدول (٢٧) :

جدول (٢٧) المتوسط والانحراف المعياري ومعامل الجودة وترتيب المنتجات المنفذة بالتطريز اليدوي في تحقيق محاور التقييم ككل وفقاً لأراء المتخصصين

المنتج	المتوسط	الانحراف المعياري	معامل الجودة %	ترتيب المنتج
منتج (١)	٣٣,٧	٢,٨	٩٣,٥	٢
منتج (٢)	٣٤	٢,٦	٩٤,٤	١
منتج (٣)	٢٧,٣	٢,١	٧٥,٩	١٤
منتج (٤)	٢٨,٣	٢,٣	٧٨,٧	١٢
منتج (٥)	٢٩	٢,٥	٨٠,٥	١١
منتج (٦)	٣٠	٢,٦	٨٣,٣	٩
منتج (٧)	٣٣	٢,٥	٩١,٦	٣
منتج (٨)	٣٢	٢,٤	٨٨,٨	٦
منتج (٩)	٣٠,٣	٢,٧	٨٤,٢	٨
منتج (١٠)	٢٧,٣	٣,١	٧٥,٩	١٤ مكرر
منتج (١١)	٢٩,٣	٣,٤	٨١,٥	١٠
منتج (١٢)	٣١,٣	٣,٧	٨٧	٧
منتج (١٣)	٢٨,٣	٢,٤	٧٨,٧	١٢ مكرر
منتج (١٤)	٣٢,٧	٢,٨	٩٠,٧	٤
منتج (١٥)	٣٠	٢,٦	٨٣,٣	٩ مكرر
منتج (١٦)	٢٩,٣	٢,٩	٨١,٥	١٠ مكرر
منتج (١٧)	٣٠,٣	٢,١	٨٤,٢	٨ مكرر
منتج (١٨)	٣٢	٢,٦	٨٨,٨	٦ مكرر
منتج (١٩)	٣٢,٣	٣,٤	٨٩,٨	٥
منتج (٢٠)	٣٢,٣	٣,٧	٨٩,٨	٥ مكرر
منتج (٢١)	٢٧,٧	٢,٤	٧٦,٨	١٣
منتج (٢٢)	٢٦,٧	٢,٨	٧٤,١	١٥



شكل بياني (٦) لمتوسطات منتجات الأشغال اليدوية المنفذة باستخدام تقنيات التطريز المتنوعة في تحقيق محاور التقييم ككل للمنتج وفقاً لآراء المتخصصين لاختبار الفرض السابع والذي ينص على أنه " يوجد فرق دال إحصائياً بين تقييم المنتجات المنفذة بالتطريز وفقاً (لآراء المتخصصين) لمحاور التقييم ككل." ولتحقق من هذا الفرض تم حساب مجموع تحليل التباين لمتوسط تقييم المنتجات المنفذة من أساتذة التخصص في مجال الملابس والنسيج وذلك لتحقيق جوانب التقييم (ككل) في المنتج وذلك وفقاً لآراء السادة المتخصصين كما هو الموضح بجدول (٢٨) :

كما قامت الباحثة باستخدام أسلوب تحليل التباين Analysis of Variance للكشف عن الفروق بين المنتجات وفقاً لمحاور التقييم ككل، ويوضح جدول (٢٨) نتائج هذا الاجراء:

جدول (٢٨) نتائج تحليل التباين للكشف عن الفروق بين المنتجات في تحقيق محاور التقييم ككل للمنتج وفقاً لآراء المتخصصين

المتغير	مصدر التباين	مجموع المربعات	درجات الحرية	متوسط المربعات	قيمة "ف"	مستوى الدلالة
محاور التقييم ككل	بين المجموعات	٤٨,٤	٢	٢٤,٢	٤,٦	٠,٠٥
	داخل المجموعات	٣٣٤,٢	٦٣	٣٣٤,١		
	المجموع	٣٨٢,٦	٦٥	-		

يتضح من جدول (٢٨) أن قيمة "ف" دالة إحصائياً عند مستوى ٠,٠٥ مما يشير إلى وجود فروق بين تقييم المنتجات المنفذة بالتطريز اليدوي في محاور التقييم ككل للمنتج وفقاً لآراء المتخصصين ، وباستخدام اختبار Scheffe لمعرفة اتجاه الفروق كانت الفروق لصالح المنتج (٢) . ويتضح من جدول (٢٧) وشكل (٦) ان :-
وبذلك يمكن القول ان الأشغال اليدوية المنفذة باستخدام تقنيات التطريز المتنوعة في تحقيق جوانب التقييم (ككل) في المنتج وفقاً لآراء المتخصصين وفي ضوء ما سبق يمكن قبول الفرض السابع من فروض البحث والذي ينص على :-
يوجد فرق دال احصائياً بين تقييم المنتجات المنفذة بالتطريز اليدوي وفقاً لآراء المتخصصين (لمحاور التقييم ككل) .

ملخص النتائج :-

- ١- فاعلية البرنامج التدريبي لتنمية مهارات الطالبات لتنفيذ منتجات متنوعة بدقة عالية باستخدام بعض أساليب التطريز .
- ٢- يساعد البرنامج التدريبي على رفع كفاءة الطالبات لإنتاج مشغولات يدوية بصورة جيدة ليصبحوا أكثر كفاءة لأقامة المشاريع الصغيرة .
- ٣- ان أفضل المنتجات المنفذة بالتطريز اليدوي هو المنتج (٢) و(١٤) و(٢٠) في تحقيق الجانب الجمالي للمنتج وفقاً لآراء المتخصصين وذلك تبعاً لتقييم السادة المتخصصين.

- ٤- أفضل المنتجات المنفذة بالتطريز اليدوى هو المنتج (٨) فى تحقيق الجانب الوظيفى للمنتج وفقاً لأراء المتخصصين وذلك تبعاً لتقييم السادة المتخصصين .
- ٥- أفضل المنتجات المنفذة بالتطريز اليدوى هو المنتج (١) و(٢) فى تحقيق الجانب التسويقى للمنتج وفقاً لأراء المتخصصين وذلك تبعاً لتقييم السادة المتخصصين .

توصيات البحث :-

- ١- متابعة أحدث التقنيات فى التطريز اليدوى والآلى فى برامج التدريب .
- ٢- عمل الكثير من البرامج لتنمية مهارات عديدة فى مجال الملابس والنسيج.
- ٣- الأهتمام بتخطيط وإقامة البرامج التدريبية لمساعدة الشباب فى تنمية المهارات لإقامة المشروعات الصغيرة .

المراجع :-

أولاً : المراجع العربية :-

- ١- أحمد أبراهيم دهشان (٢٠٢١) : دور المشروعات الصغيرة والمتوسطة فى تحقيق مستهدفات التنمية الإقتصادية فى مصر ، مجلة البحوث القانونية والأقتصادية ، جامعة المنصورة ، المجلد (١١) ، عدد (٧٦) .
- ٢- أمانى رأفت بشرى (٢٠١٠) : توظيف التطريز اليدوى جمالياً وفعالياً بدلاً من الحياكة فى تجميع أجزاء القطع الملابسية ، مجلة الاقتصاد المنزلى ، جامعة المنوفية ، المجلد (٢٠) ، عدد (٢) .
- ٣- أمانى نبيل فرج (٢٠١٠) : تنمية الاتجاهات نحو المشروعات الصغيرة وعلاقتها بأدارة وقت الفراغ لدى طالبات المرحلة الثانوية ، رسالة ماجستير ، كلية الاقتصاد المنزلى ، جامعة المنوفية .
- ٤- أمل محمد الفيومى ، رباب طاهر عبد اللطيف (٢٠١٣) : دراسة تجريبية لبعض غرز التطريز اليدوية فى تنفيذ الجونلات الجلدية للاستفادة منها فى المشروعات الصغيرة ، مجلة بحوث التربية النوعية ، جامعة المنصورة ، المجلد (١) ، عدد(٣٢)
- ٥- أم محمد جبر محمد (٢٠٢٠) : برنامج تدريبي عن التطريز بشرائط الستان لأثراء مجال المفروشات وأثره على الصناعات الصغيرة ، مجلة بحوث التربية النوعية ، جامعة المنصورة ، عدد (٥٨) .

- ٦- إيناس عادل الفواخرى ، دعاء محمد سالمان (٢٠١٨) : الأستفادة من جماليات البنية التصميمية لجسيمات النانو وتطبيقها بأسلوب التطريز اليدوى على المفروشات المنزلية ، مجلة البحوث فى مجالات التربية النوعية ، جامعة المنيا ، عدد (١٧) .
- ٧- جيهان صلاح الدين القبانى ، نجلاء سيد حسين (٢٠٠٧) : فاعلية برنامج أرشادى لتنمية وعى الشباب الجامعى بالمهارات الأدارية اللازمة لإقامة المشروعات الصغيرة، مجلة بحوث الإقتصاد المنزلى ، جامعة المنوفية ، المجلد (١٧) ، عدد (٢) .
- ٨- جيهان فهمى يوسف (٢٠١٦) : فاعلية برنامج تدريبي لتنمية مهارات تقنيات الخياطة فى صناعة الملابس الجاهزة ، مجلة بحوث التربية النوعية ، جامعة المنصورة ، عدد (٤٣) .
- ٩- حاتم أحمد رفاعى ، شادية صلاح سالم (٢٠١١) : فاعلية برنامج تدريبي باستخدام الوسائط المتعددة " مالتى ميديا " لتنمية مهارات الكوادر الفنية فى مصانع الملابس الجاهزة ، مجلة بحوث التربية النوعية ، جامعة المنصورة ، عدد (٢٣) .
- ١٠- حسين إسلام عبد المنعم ، محمد أيهاب أحمد (٢٠٠٤) : مواصفة أسترشادية وفنية لإنتاج الزى المدرسى لمرحلة الأبتدائية للمساهمة فى تطويرالصناعات بمحافظة المنوفية ، مجلة الإقتصاد المنزلى ، جامعة المنوفية ، المجلد (١٣) ، عدد (٥) .
- ١١ - حلمى سلامة قنديل (٢٠١٩) : تحديات المشروعات الصغيرة والمتوسطة فى مصر وسبل مواجهتها فى ضوء التجارب الدولية ، المجلة العلمية لقطاع كليات التجارة ، جامع الأزهر ، عدد (٢١) .
- ١٢- حنان حسنى يشار ، علا يوسف عبد اللاه ، منال فتحى الشاعر (٢٠١٧) : الأستفادة من منتجات أشغال الأبرة لإثراء القيم الجمالية للملابس المشكلة على المانيكان، المجلة العلمية لكلية التربية النوعية ، جامعة المنوفية ، عدد (١٠) .
- ١٣- دعاء عبد المجيد جعفر (٢٠٠٩) : أمكانية إثراء القيم الجمالية للمفروشات المنزلية باستخدام أسلوب التطريز بغرز الإيتامين وإستخدامها فى مجال الصناعات الصغيرة ، رسالة ماجيستير غير منشورة ، كلية الإقتصاد المنزلى ، جامعة المنوفية .

- ١٤- راوية عبد القادر عويس (٢٠١٦) : **المشروعات الصغيرة وأثرها في التنمية الاقتصادية** ، المجلة العلمية للدراسات التجارية والبيئية ، جامعة قناة السويس ، المجلد (٧) ، عدد (١) .
- ١٥- رشا عباس الجوهري (٢٠١٠) : **طباعة وتطريز الإيتامين كمدخل لزخرفة مكملات الملابس لتصلح للطالبة الجامعية** ، مجلة بحوث التربية النوعية ، جامعة المنصورة ، عدد (١٦) .
- ١٦- رشا عباس الجوهري ، نادية عبد المنعم عامر (٢٠١٣) : **فاعلية برنامج مقترح في " التطريز اليدوي " لخدمة المشروعات الصغيرة كمصدر للدخل الأسرى** ، مجلة بحوث التربية النوعية ، جامعة المنصورة ، عدد (٣٠) .
- ١٧- رشا عباس الجوهري (٢٠١٦) : **فاعلية برنامج تدريبي في إثراء المفروشات ببعض أساليب التطريز لتحسين المستوى الإقتصادي للأسر المصرية** ، مجلة بحوث التربية النوعية ، جامعة المنصورة ، عدد (٤٣) .
- ١٨- رشا عبد الرحمن النحاس (٢٠١٢) : **فاعلية برنامج تدريبي لتنمية مهارات التطريز اليدوي في ضوء الصناعات الصغيرة ودورها في التنمية** ، مجلة كلية الاقتصاد المنزلي ، جامعة المنوفية ، المجلد (٢٢) ، عدد (٤) .
- ١٩- سعدية مصطفى الحداد ، منى شرف (٢٠١٠) : **إتجاه طلاب كلية التربية النوعية قسماً الإقتصاد المنزلي والتربية الفنية نحو إقامة مشروعات إنتاجية صغيرة في مجال الملابس والنسيج** ، مجلة الإقتصاد المنزلي ، جامعة المنوفية ، المجلد (٢٠) ، عدد (٢) .
- ٢٠- سلوى عزت الملاح (٢٠١٤) : **الإتجاهات الفنية المعاصرة كمدخل لإثراء التصميمات الزخرفية للمفروشات المنزلية** ، رسالة دكتوراه غير منشورة ، كلية التربية النوعية ، جامعة المنصورة .
- ٢١- سوسن عبد اللطيف رزق ، أمل محمد أبو زيد (٢٠١٦) : **برنامج تدريبي مقترح لتنمية مهارات تصميم وإنتاج ملابس تراثية بأشكال هندسية لمجال المشروعات الصغيرة والمتوسطة** ، مجلة التراث والحضارة ، جامعة قناة السويس ، عدد (٦) .
- ٢٢- صفاء صبرى الصعيدى (٢٠٠٧) : **الأفادة من الزخارف الفرعونية في تصميم وتطريز بعض القطع الملابسية لدعم السياحة في مصر** ، رسالة دكتوراه غير منشورة ، كلية التربية النوعية ، جامعة المنصورة .
- ٢٣- عادل جمال الدين الهنداوى ، صفاء صير الصعيدى، رهام محمود رضوان (٢٠١٤) : **الاستفادة من بعض الأشغال اليدوية في مجال المشروعات الصغيرة**

- لتحسين دخل الأسرة المصرية ، مجلة بحوث التربية النوعية ، جامعة المنصورة ، عدد (٣٥) .
- ٢٤- ليلي عبد الرحمن الشهري (٢٠٢١) : فاعلية برنامج تدريبي لتعلم فن التطريز اليدوي عن طريق وسائل التواصل الاجتماعي (تطبيق الواتساب) ، المجلة العلمية بحوث فى العلوم والفنون النوعية ، جامعة الإسكندرية ، المجلد (١٦) ، عدد (١) .
- ٢٥- ليلي عيسى البلوشى ، عبد المحسن أبراهيم الصايغ (٢٠١٨) : الأشغال اليدوية وتقنيات الزخارف والطباعة على الجلود ، المجلة المصرية للدراسات المتخصصة ، جامعة عين شمس ، المجلد (٦) ، عدد (١٩) .
- ٢٦- مصطفى كامل خليل ، (٢٠١٤) : الأهمية الاقتصادية لميناء شرق بورسعيد المحورى ، مجلة العلوم القانونية والإقتصادية ، جامعة عين شمس ، عدد (٣) .
- ٢٧- منار محمد محمد (٢٠١٥) : إبتكار تصميمات فنية للستائر النسجية بما يتناسب مع الأداء الجمالى والوظيفى لخدمة الصناعات الصغيرة ، رسالة دكتوراه غير منشورة ، كلية الأقتصاد المنزلى ، جامعة المنوفية .
- ٢٨- منال البكرى المتولى (٢٠١٥) : فاعلية برنامج قائم على التعلم المدمج فى تعزيز مهارات التطريز اليدوي والكروشيه ، مجلة التصميم الدولية ، المجلد (٥) ، عدد (٣) .
- ٢٩- نجلاء أحمد ماضى (٢٠٢٠) : فاعلية برنامج تدريبي لتنمية مهارات التطريز الآلى لتأهيل الخريجات لأقامة مشروعات صغيرة ومتوسطة ، مجلة بحوث التربية النوعية ، جامعة المنصورة ، عدد (٥٧) .
- ٣٠- نجلاء فاروق كسبه (٢٠٠٠) : تطويع الزى الشعبى البورسعيدى البمبوطى فى تصميم زى عصرى يتلائم مع الأداء الوظيفى للفتاة المصرية ، رسالة ماجستير غير منشورة ، كلية التربية النوعية ، جامعة قناة السويس .
- ٣١- نفيسة عبد الرحمن عفيفى (٢٠٠١) : القيم الجمالية لإستخدام الخيوط والخامات المعدنية ودورها فى مجال الصناعات الصغيرة المطرزة ، رسالة دكتوراه غير منشورة ، كلية الأقتصاد المنزلى ، جامعة حلوان .
- ٣٢- نورا محسن الدعجاني (٢٠٢١) : توظيف فن التطريز اليدوي على الأزياء النسائية التقليدية لأقامة مشروع إنتاجى صغير ، مجلة الفنون والأدب وعلوم الأنسانيات والأجتماع ، كلية الإمارات للعلوم التربوية ، عدد (٧٠) .

- ٣٣- هدى خضرى محمود ، أميمة رءوف عبد الرحمن (٢٠١٥) : فاعلية برنامج لتنمية المعارف والمهارات لغرزة (البرومستيك) لطالبات قسم الإقتصاد المنزلى ، مجلة بحوث التربية النوعية ، جامعة المنصورة ، عدد (٣٨) .
- ٣٤- هند أحمد عبد الله ، أمنه شاهر الشاهر (٢٠٢٠) : أمكانية الإستفادة من أساليب التطريز اليدوى وبقايا الأقمشة فى إنتاج تصميمات مبتكرة لمفارش الأطفال كنموذج لتنمية المجتمع المحلى ، مجلة التصميم الدولية ، المجلد (١٠) ، عدد (٣) .

المراجع الأجنبية :-

- 35-Gladden Kathleen (2001): **Hanging by Athread Industrial restructuring and social Reproduction in Acolombian City**, PHD , Univeresity of Florida.
- 36- <https://www.parlmany>.
- 37- Ross Lawrence Peckford (222): "**Leader ship Training in Human Resources Development**" , Canada.