

## تأثير إختلاف خامات الخيوط والأقمشة على التطريز السيناوى إعداد

أ.د/ منى عبدالهادي شاهين\*  
د/ نيفين عبدالوكيل عطا\*\*  
أ/ ر هف سهيل أحمد سعيد<sup>٨٤</sup>

### ملخص البحث :-

يهدف البحث إلى توضيح أفضل الخيوط المستخدمة فى الوحدات الزخرفية السيناوية بالإضافة إلى استخدام خامات أقمشة مختلفة للتطريز عليها بتقنية يدوية بأسلوب زخرفى بغرزة الصليب ( الكفاة – الإيتامين ) وتبرز مشكلة الدراسة من خلال تساؤلات هل نجح إختلاف الخيوط المستخدمة فى التطريز لإبراز جمال الوحدة الزخرفية ؟ هل أثر إختلاف الأقمشة على شكل وحدة التطريز السيناوى ؟ هل تماشى إختلاف خامات الأقمشة وإختلاف الخيوط سوياً ؟ وترجع أهمية الدراسة إلى توضيح إختلاف خامة الأقمشة مع إختلاف الخيوط المستخدمة وتأثيرها على الوحدة السيناوية المستخدمة لتقديم أفضل النتائج وإستخدام المنهج الوصفى مع المنهج التجريبي و توصلت نتائج الدراسة إلى إبراز الفروق بين كل خامة قماش مع كل خامة خيط لتقديم شكل جمالى أفضل ليثرى مظهر الوحدة السيناوية المستخدمة ذلك من خلال دمج خامات القماش المختلفة والخيوط المختلفة فى وحدة سيناوية واحدة.

### الكلمات المفتاحية :-

الخيوط – خامات الأقمشة – أسلوب التطريز السيناوى.

### Summary:

The study aims to show the best threads used in the Sinai decorative units in addition to the use of different fabrics for embroidery using a cross stitch handmade decorative technique – Kanava and Etamin. The study Answers the questions that stands out such as, did the use of different threads used in

<sup>٨٤</sup> باحثة ماجستير بقسم الاقتصاد المنزلي الملابس والنسيج تخصص كلية التربية النوعية – جامعة بنها  
\* أستاذ الملابس والنسيج بقسم الاقتصاد المنزلي كلية التربية النوعية- جامعة بنها  
\*\* مدرس الملابس والنسيج بقسم الاقتصاد المنزلي كلية التربية النوعية – جامعة بنها

the embroidery succussed in revealing the beauty on the decorative unit? Did the use of different texture have any impact on the shape of the Sinai stitch unit? Did the differences in textures and threads used together matched?

The importance of the study is due to the clarification of the difference in the texture of the fabrics with the different threads used and their impact on the Sinai unit used to provide the best results and the use of the descriptive approach with the experimental approach. The results of the study revealed the differences between every texture combined with every thread to present a better aesthetic shape to enrich the appearance of the Sinai unit used by integrating different texture materials and different threads in on Sinai unit.

### مقدمة :-

يعتبر التطريز السيناوى من تراث البيئه السيناويه التى تزين الثوب ليلفت نظر مرتديه من نساء سيناء فهو من الفنون الزخرفيه الهندسيه التى يزين بها الثوب السيناوى وتكون حريصه فى اختيارها للخياط والوانها وثبات الوانها حتى لا يتغير لونها مع التعرض للشمس ومرور الزمن فمن هذه الاثواب ما يورث للاجيال من جمال وثقل تطريزها وقيمتها وتناقل هذه الفنون الشعبيه بتطريز الأثواب التقليديه من جيل إلى جيل. ولا شك ان نجاح التصميم يتوقف بدرجة كبيرة على اختيار الخامه المناسبه له، يتقيد المصمم فى ابتكاراته بطبيعه وطرق استخدام الخامه وكلما اتسعت معرفته بإمكانيات الخامه وطرق معالجتها يودى ذلك لزيادة الافكار والابتكار والابداع. كما ان خيوط التطريز من الخامات الاساسيه المؤثرة على جودة التطريز لما لها من تأثير مباشر وفعال على قوة تحمل وجمال النسيج، لذا فالاختيار السليم لها تعد خطوة مهمه تتطلب وضع خصائصه الادائيه والمتطلبات الوظيفيه للقطع المطرزة والعناية بها.

### مشكلة البحث :-

يمكن صياغة مشكلة البحث فى العديد من النقاط :-

١- إلى أى مدى يمكن للمستهلك تقبل اختلاف الخيط والاقمشة لوحدة التطريز السيناوى فى المنتج الملبسى.

٢- إمكانية توضيح الاختلاف لكل خيط مع كل خامة خيط فى الوحدة السيناوية.

٣- مدى تناسق الخيوط المختلفة مع الاقمشة المختلفة.

#### أهداف البحث :-

١- توضيح الاختلافات واطهارها فى الوحدة الزخرفية.

٢- التعرف على الخصائص الجمالية للوحدة الزخرفية السيناوية.

#### أهمية البحث :-

١- دراسة تأثير الخامات والخيوط المستخدمة فى اظهار جمال الوحدة الزخرفية السيناوية.

٢- التعرف على افضل خيط يناسب أفضل خامة قماش لابرار الوحدة الزخرفية.

#### فرضيه البحث :-

توجد فروق دالة إحصائياً من التصميمات المقترحة فى كلاً من ( الجانب الجمالى – الجانب الوظيفى ) وفقاً لآراء المتخصصين.

#### منهج البحث :-

اتبعت الباحثة المنهج الوصفى التجريبي. ويشمل على :-

#### الدراسة النظرية :

#### التطريز السيناوى :

نجد زخرفة الازياء الشعبية والحلى بأختلاف اشكالها تعتبر نوع من الثقافة الشعبية والتراث الشعبى، فالزى السيناوى يمتلك الكثير للاهتمام به بما يحمل معتقدات و فنون مجتمعية وعادات وتقاليد شعبية، فهو مرآة لثقافة المجتمع البدوى فى سيناء وقد تأثرت بازياء وحلى فلسطين بحكم المجاورة لها، ويتوارث الثوب السيناوى عبر الاجيال.

تنوعت الخيوط التى تستخدم فى تطريز الثوب فى القدم وكان يطلق عليها (جنزير) هى خيوط سميكة مجدولة لها الوان زاهية و صريحه وكان حرص المراه على استخدام خيوط سميكة للمحافظة عليها فترة طويلة وتراعى الالوان الثابتة حتى لايتغير لونها مع الوقت والتعرض للشمس فكانت اجود انواع الخيوط ( بكر الجنزير)، اما حالياً فتستخدم انواع الخيوط مستوردة ذات الوان صريحة ويطلق عليها (طبه) ويتم الاستهلاك منها حسب حجم الوحدات الزخرفية المطرزة.

كان الثوب قديماً يستهلك الكثير من الخيوط حيث كان يتم بالفطرة التلقائية والخبرة موروثة ووحدات تنفذ على القماش مباشرة دون الاتجاه الى الماركة التي هي نسج كتانى يستخدم فى التطريز فيثبت على القماش وبعد الانتهاء من التطريز يتم سحب خيوط السدى واللحمه فيكون الشغل المطرز على القماش. تكون عملية تطريز الوحدة على عدد الغرز فتكون الوحدة اما بمضاعفة او تقليل عدد الغرز فمثلا فى الوحدة الزخرفية المثلثة تبد بغرزة واحدة ثم فى الصف الثانى ثلاث غرز والصف الثالث خمس غرزحتى تنتهى الوحدة المثلثة والعكس.

اما بالنسبة للالوان فلها دور مهم للفت الانظار اليها وفرضية حضورها فكانت البدوية تتجه الى الالوان الاساسية منها الازرق – الاحمر – الاصفر وما يقابلها فالاحمر يقابلة الاخضر والاصفر يقابلة البنفسجى. وتكرار هذه الالوان بشكل منتظم ومقصود فكلما كانت الوحدة متنوعة فى المساحات اللونيه ليكسب الوحدة الزخرفية مظهر جمالى باستخدام نفس الوحدة مكررة سواء كانت شكل هندسى او ثابت فى الاماكن المطرزة، فاختيار الالوان لوحدها التطريز ترجع الى الخبرات الموروثة والمكتسبة. وقد وضح ثبات الوحدة واشكالها التقليدية مدى التمسك بالطابع التقليدى والمحافظة عليه. (كمال الحلو – ٢٠٠٩ )

#### التطريز السيناوى :

زخرفه باستخدام غرزة الصليب ( الكنفاه او الايتامين ) التى تاخذ شكل (\*) بأستخدام ابره التطريز وخيوط والوان محددة نابعه من لبيئه بحيث تتكون الوحده من تزايد او نقصان لعدد الغرز المتراصه بجوار بعضها البعض سواء بشكل افقى او رأسى لينتج شكل الوحده الزخرفيه المطلوب تنفيذها.

أهم الخيوط المستخدمه فى التطريز :

١. خيوط قطن الؤلؤ (الكتون بارليه ) :

هو خيط مبروم به لمعه بسيطه وله تخانات مختلفه.

٢. خيط قطنى مجدول ( المولنيه ) :

وهو خيط دقيق و لامع يوجد جدائل يحتوى على سته خيوط يمكن فصلهم.

٣. خيط قطنى للتطريز برودية :

هو خيط رفيع مبروم به لمعه و له تخانات متعددة و له الوان مختلفه.

٤. خيط قطنى ناعم :

وهو خيط مجدول غير لامع باهت المظهر فى شكله النهائى.

٥. **خيط الوردية الدنماركي :**  
هو نوع من انواع خيوط البوردريه و غير لامع.
  ٦. **الخيط الكتانى :** وهو خيط رفيع خشن ذو طبقتين.
  ٧. **الخيط الفارسي :** هو خيط من الصوف الخفيف المبروم.
  ٨. **الخيوط الصوفيه الصائبه :**  
وهي خيوط طبيعيه متوفرة في شكل شلال مختلفه السمك. (ممدوح احمد - ٢٠١٢)
  ٩. **خيط صوف تابستري :** وهو يتكون من اربع طبقات واكثر سمكا ونعومه.
  ١٠. **خيط حريري خالص :** وهو خيط لامع ومبروم يستخدم للتطريز اليدوي والالى.
  ١١. **خيط معدنى :**  
وهو خليط يصنع من المعادن الفضيّه او الذهبيه ومختلف الالوان ومتوفر في شكل بكر (صافيناز سمير - ٢٠٠٣)
  ١٢. **خيوط الخشخانه :**  
الخشخانه هو الاسم التجارى لهذا النوع وقد عرف باسم الكنتيل بالسعوديه وهو يباع بالوزن وهو على شكل حلزوني لين يتم قطعه على حسب طول الغرزة ويتم خياطته مثل الخرز.
  ١٣. **الخيوط الذهبيه اليابانيه :**  
وهي خيوط من الذهب الخالص النقى لها بريق ولمعان الذهب وتكون على هيئه شرائط ضيقه تشبه الشرائح الرقيقه يتم لف الشرائط حول شفيرة من الحرير ولاارتفاع سعر هذه الخيوط فقد تم تقليدها في المظهر مع الملائمه للعمل.
  ١٤. **الخيط اللؤلؤ :**  
وهو خيط حلزوني صلب يشبه سلسله رفيعه من الخرز ويختلف هذا النوع في احجامه ويتم تثبيته فوق سطح النسيج(سامية احمد - ١٩٨٧ ) بحيث تنزلق غرز التثبيت بين اللفات.
- أولا : أنواع الخامات النسيجية :
- (١) القطن Cotton :

ان القطن من الألياف النباتية و أفضل نوع منه هو المصنوع من ألياف طويلة و ناعمة، مصدره هو لوزة نبات القطن، موطنه الأصلي الهند، ويمتاز بقدرة عالية على الإمتصاص للرطوبة وناعم الملمس، كما أن له قوة شد عالية ويتحمل درجات الحرارة العالية وله قابلية عالية للصبغة و الطباعة وكذلك له قدرة عالية على ثبات الأبعاد، و يستخدم فى صناعة " البلوزة - البنطلون - الجونلة - الجاكيت - الملابس الرياضية - الملابس الداخلية " وكل ماسبق يصنع بأوزان مختلفة تبعاً للفصل وطقس المستخدم فيه، كما يصنع منه أقمشة متعددة مثل : " الجينز - الجبردين - اللينوه " (كوثر الزغبى - ١٩٩٧)

(٢) الحرير الطبيعى Silk :

خيط دقيق الذى تفرزه دودة الحرير ويمتاز بأنه أدق الألياف الطبيعية فهو ناعم الملمس وله قدرة على الإنسدالية العالية، وله قابلية عالية للتشرب، ومقاومة ضعيفة لأشعة الشمس المستمرة، قابل للغسيل اليدوى وقابل للتنظيف الجاف، قابل للصبغة و الطباعة بشكل جيد فيستخدم فى صناعة الجونلات، الإيشاربات، البلوزات، وكذلك بعض المكملات. ويستخدم بشكل واضح فى ملابس السهرة خاصة فى فصل الصيف.

(٣) الحرير الصناعى Artificial silk :

يتصف الحرير الصناعى بلمسه البارز لكنه فاقد للحياه والاحاسيس بالمقارنة بالحرير الطبيعى وقد حدث تطور كبير لانتاج الأقمشة إلى درجة أن الحرير الصناعى يتم نسجه بطرق مختلفة ليعطى صفات او خواص تشبه الحرير الطبيعى، وتشكل منها التصميمات التى تحتاج إلى كسرات كثيرة " البلسية " عن طريق التثبيت الحريرى (Liddell, Louise - 1985). حرصت الباحثة على أن تتوع فى التصميمات لتلبى معظم الرغبات قدر الإمكان.

الموديل رقم ١ :

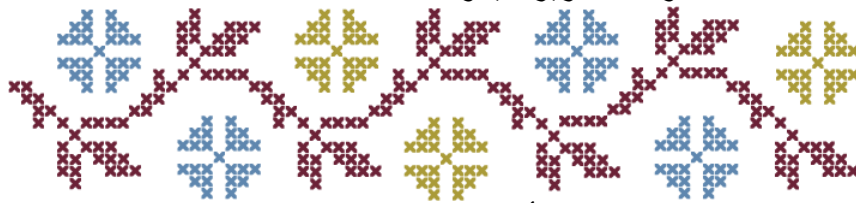
الموديل : ( فستان سك )

• الامام : بقصة وسط وكم بف من الكتف بتطريز من طرف الكم ووحدة تطريز على الكتف بخط مائل وطرف الذيل.

التصنيف الفنى :

• الأقمشة المستخدمة : ستان ( تركى ).

- الوان القماش : أسود.
  - الخيط المستخدم : قطن.
  - الوان الوحدة : أحمر – اصفر – أزرق.
- الوحدة المستخدمة : وحدة تطريز سيناوى



أسلوب التنفيذ : تطريز سيناوى بأستخدام غرزة الصليب ( X )  
المناسبة : تصميم يصلح للسهرة.



( تصميم ١ فستان سك بقصة وسط وكم بف من الكتف بتطريز من طرف الكم  
ووحدة تطريز على الكتف بخط مائل وطرف الذيل قماش ستان تركى خيط قطن )



( تصميم ١ فستان سك بقصة وسط وكم بف من الكتف بتطريز من طرف الكم  
ووحدة تطريز على الكتف بخط مائل وطرف الذيل قماش ستان تركى خيط قطن )





( تصميم ١ فستان سك بقصة وسط وكم بف من الكتف بتطريز من طرف الكم  
ووحدة تطريز على الكتف بخط مائل وطرف الذيل قماش ستان تركى خيط قطن )



( تصميم ١ فستان سك بقصة وسط وكم بف من الكتف بتطريز من طرف الكم  
ووحدة تطريز على الكتف بخط مائل وطرف الذيل قماش ستان تركى خيط قطن )



( تصميم ١ فستان سك بقصة وسط وكم بف من الكتف بتطريز من طرف الكم  
ووحدة تطريز على الكتف بخط مائل وطرف الذيل قماش ستان تركى خيط قطن )

الموديل رقم ٢ :

الموديل : ( فستان سك )

• الامام : بقصة وسط وكم بف من الكتف بتطريز من طرف الكم ووحدة تطريز  
على الكتف بخط مائل وطرف الذيل.

التصنيف الفنى :

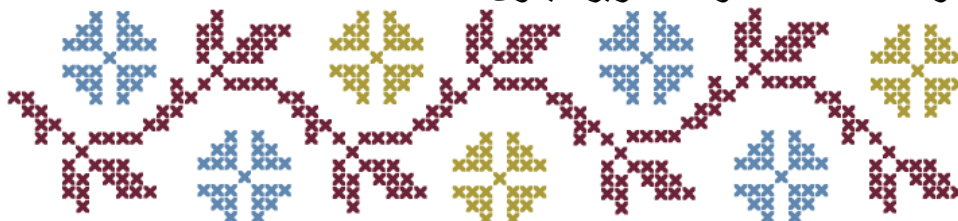
• الأقمشة المستخدمة : ستان ( تركى ).

• الوان القماش : أسود.

• الخيط المستخدم : حرير.

• الوان الوحدة : أحمر – اصفر – أزرق.

الوحدة المستخدمة : وحدة تطريز سيناوى



أسلوب التنفيذ : تطريز سيناوى بأستخدام غرزة الصليب ( X )

المناسبة : تصميم يصلح للسهرة.



( تصميم ٢ فستان سك بقصة وسط وكم بف من الكتف بتطريز من طرف الكم  
ووحدة تطريز على الكتف بخط مائل وطرف الذيل قماش ستان تركى خيط حرير )



( تصميم ٢ فستان سك بقصة وسط وكم بف من الكتف بتطريز من طرف الكم  
ووحدة تطريز على الكتف بخط مائل وطرف الذيل قماش ستان تركى خيط حرير )



( تصميم ٢ فستان سك بقصة وسط وكم بف من الكتف بتطريز من طرف الكم  
ووحدة تطريز على الكتف بخط مائل وطرف الذيل قماش ستان تركى خيط حرير )



( تصميم ٢ فستان سك بقصة وسط وكم بف من الكتف بتطريز من طرف الكم  
ووحدة تطريز على الكتف بخط مائل وطرف الذيل قماش ستان تركى خيط حرير )



( تصميم ٢ فستان سك بقصة وسط وكم بف من الكتف بتطريز من طرف الكم  
ووحدة تطريز على الكتف بخط مائل وطرف الذيل قماش ستان تركى خيط حرير)  
الموديل رقم ٣ :

الموديل : ( فستان سك )

• الامام : بقصة وسط وكم بف من الكتف بتطريز من طرف الكم ووحدة تطريز  
على الكتف بخط مائل وطرف الذيل.

التصنيف الفنى :

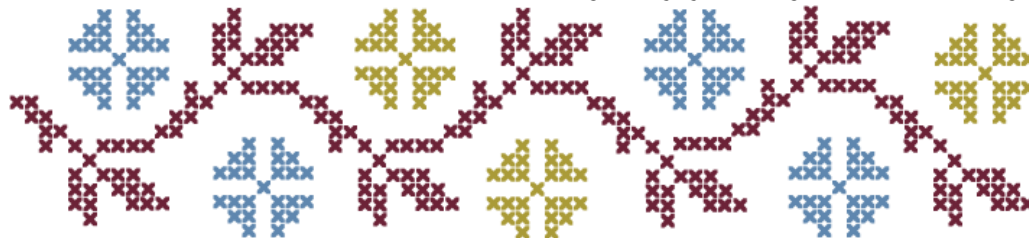
• الأقمشة المستخدمة : ستان ( تركى ).

• الوان القماش : أسود.

• الخيط المستخدم : صوف رفيع.

• الوان الوحدة : أحمر – اصفر – أزرق.

الوحدة المستخدمة : وحدة تطريز سيناوى



أسلوب التنفيذ : تطريز سيناوى بأستخدام غرزة الصليب ( X )  
المناسبة : تصميم يصلح للسهرة.



( تصميم ٣ فستان سك بقصة وسط وكم بف من الكتف بتطريز من طرف الكم  
ووحدة تطريز على الكتف بخط مائل وطرف الذيل قماش ستان تركى خيط صوف  
رفيع )



( تصميم ٣ فستان سك بقصة وسط وكم بف من الكتف بتطريز من طرف الكم  
ووحدة تطريز على الكتف بخط مائل وطرف الذيل قماش ستان تركى خيط صوف  
رفيع )



( تصميم ٣ فستان سك بقصة وسط وكم بف من الكتف بتطريز من طرف الكم  
ووحدة تطريز على الكتف بخط مائل وطرف الذيل قماش ستان تركى خيط صوف  
رفيع )



( تصميم ٣ فستان سك بقصة وسط وكم بف من الكتف بتطريز من طرف الكم  
ووحدة تطريز على الكتف بخط مائل وطرف الذيل قماش ستان تركى خيط صوف  
رفيع )



( تصميم ٣ فستان سك بقصة وسط وكم بف من الكتف بتطريز من طرف الكم  
ووحدة تطريز على الكتف بخط مائل وطرف الذيل قماش ستان تركى خيط صوف  
رفيع )

الموديل رقم ٤ :

الموديل : ( فستان سك )

• الامام : بقصة وسط وكم بف من الكتف بتطريز من طرف الكم ووحدة تطريز  
على الكتف بخط مائل وطرف الذيل.

التصنيف الفني :

• الأقمشة المستخدمة : شيفون كريب.

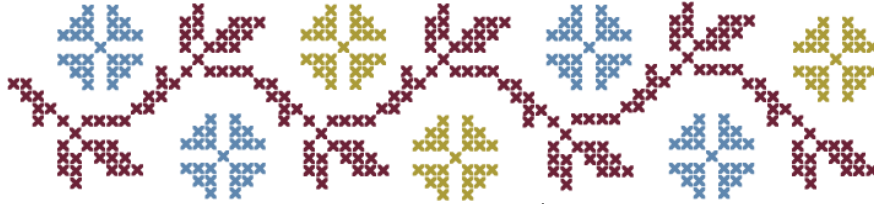
• اللون القماش : أسود.

• الخيط المستخدم : قطن.

• اللون الوحدة : أحمر – اصفر – أزرق.

الوحدة المستخدمة : وحدة تطريز سيناوى





أسلوب التنفيذ : تطريز سيناوى بأستخدم غرزة الصليب ( X )  
المناسبة : تصميم يصلح للسهرة.



( تصميم ٤ فستان سك بقصة وسط وكم بف من الكتف بتطريز من طرف الكم  
ووحدة تطريز على الكتف بخط مائل وطرف الذيل قماش شيفون كريب خيط قطن )



( تصميم ٤ فستان سك بقصة وسط وكم بف من الكتف بتطريز من طرف الكم  
ووحدة تطريز على الكتف بخط مائل وطرف الذيل قماش شيفون كريب خيط قطن)



( تصميم ٤ فستان سك بقصة وسط وكم بف من الكتف بتطريز من طرف الكم  
ووحدة تطريز على الكتف بخط مائل وطرف الذيل قماش شيفون كريب خيط قطن)



( تصميم ٤ فستان سك بقصة وسط وكم بف من الكتف بتطريز من طرف الكم  
ووحدة تطريز على الكتف بخط مائل وطرف الذيل قماش شيفون كريب خيط قطن )



( تصميم ٤ فستان سك بقصة وسط وكم بف من الكتف بتطريز من طرف الكم  
ووحدة تطريز على الكتف بخط مائل وطرف الذيل قماش شيفون كريب خيط قطن)  
الموديل رقم ٥ :

الموديل : ( فستان سك )

• الامام : بقصة وسط وكم بف من الكتف بتطريز من طرف الكم ووحدة تطريز  
على الكتف بخط مائل وطرف الذيل.

التصنيف الفني :

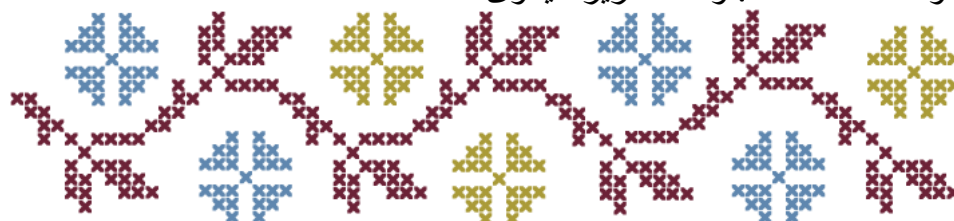
• الأقمشة المستخدمة : شيفون كريب.

• الوان القماش : أسود.

• الخيط المستخدم : حرير.

• الوان الوحدة : أحمر – اصفر – أزرق.

الوحدة المستخدمة : وحدة تطريز سيناوى



أسلوب التنفيذ : تطريز سيناوى بأستخدام غرزة الصليب ( x )  
المناسبة : تصميم يصلح للسهرة.



( تصميم ٥ فستان سك بقصة وسط وكم بف من الكتف بتطريز من طرف الكم  
ووحدة تطريز على الكتف بخط مائل وطرف الذيل قماش شيفون كريب خيط  
حرير )



( تصميم ٥ فستان سك بقصة وسط وكم بف من الكتف بتطريز من طرف الكم  
ووحدة تطريز على الكتف بخط مائل وطرف الذيل قماش شيفون كريب خيط  
حرير )



( تصميم ٥ فستان سك بقصة وسط وكم بف من الكتف بتطريز من طرف الكم  
ووحدة تطريز على الكتف بخط مائل وطرف الذيل قماش شيفون كريب خيط  
حرير )



( تصميم ٥ فستان سك بقصة وسط وكم بف من الكتف بتطريز من طرف الكم  
ووحدة تطريز على الكتف بخط مائل وطرف الذيل قماش شيفون كريب خيط  
حرير )



( تصميم ٥ فستان سك بقصة وسط وكم بف من الكتف بتطريز من طرف الكم  
ووحدة تطريز على الكتف بخط مائل وطرف الذيل قماش شيفون كريب خيط  
حرير )

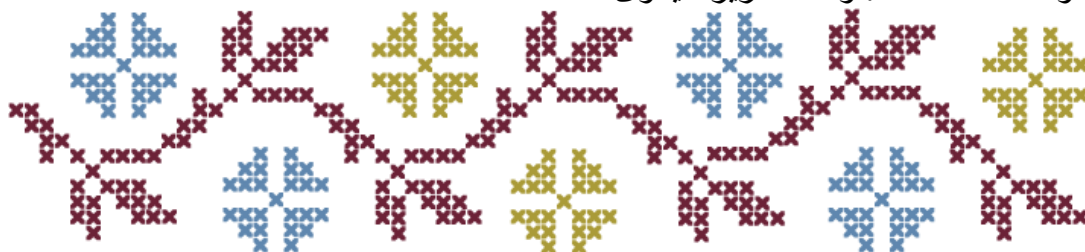
الموديل رقم ٦ :

الموديل : ( فستان سك )

- الامام : بقصة وسط وكم بف من الكتف بتطريز من طرف الكم ووحدة تطريز على الكتف بخط مائل وطرف الذيل.

التصنيف الفني :

- الأقمشة المستخدمة : شيفون كريب.
- الوان القماش : أسود.
- الخيط المستخدم : صوف رفيع.
- الوان الوحدة : أحمر – اصفر – أزرق.
- الوحدة المستخدمة : وحدة تطريز سيناوى



أسلوب التنفيذ : تطريز سيناوى بأستخدام غرزة الصليب ( X )



المناسبة : تصميم يصلح للسهرة.



( تصميم ٦ فستان سك بقصة وسط وكم بف من الكتف بتطريز من طرف الكم  
ووحدة تطريز على الكتف بخط مائل وطرف الذيل قماش شيفون كريب خيط  
صوف رفيع )



( تصميم ٦ فستان سك بقصة وسط وكم بف من الكتف بتطريز من طرف الكم  
ووحدة تطريز على الكتف بخط مائل وطرف الذيل قماش شيفون كريب خيط  
صوف رفيع )



( تصميم ٦ فستان سك بقصة وسط وكم بف من الكتف بتطريز من طرف الكم  
ووحدة تطريز على الكتف بخط مائل وطرف الذيل قماش شيفون كريب خيط  
صوف رفيع )



( تصميم ٦ فستان سك بقصة وسط وكم بف من الكتف بتطريز من طرف الكم  
ووحدة تطريز على الكتف بخط مائل وطرف الذيل قماش شيفون كريب خيط  
صوف رفيع )



( تصميم ٦ فستان سك بقصة وسط وكم بف من الكتف بتطريز من طرف الكم  
ووحدة تطريز على الكتف بخط مائل وطرف الذيل قماش شيفون كريب خيط  
صوف رفيع )

الموديل رقم ٧ :

الموديل : ( فستان سك )

- الامام : بقصة وسط وكم بف من الكتف بتطريز من طرف الكم ووحدة تطريز على الكتف بخط مائل وطرف الذيل.

التصنيف الفني :

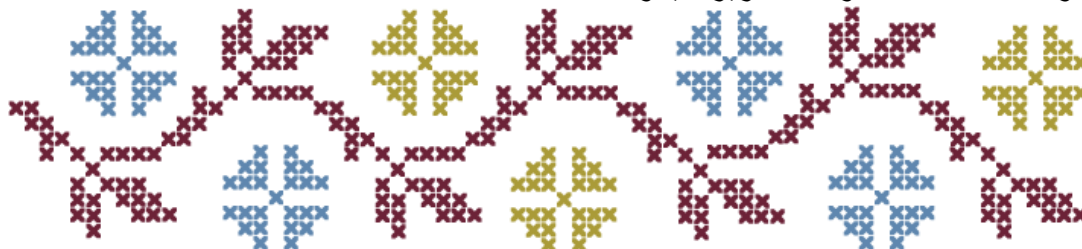
- الأقمشة المستخدمة : ستان ( ألترا موضة ).

- ألوان القماش : أسود.

- الخيط المستخدم : قطن.

- ألوان الوحدة : أحمر - أصفر - أزرق.

الوحدة المستخدمة : وحدة تطريز سيناوى



أسلوب التنفيذ : تطريز سيناوى بأستخدام غرزة الصليب ( X )  
المناسبة : تصميم يصلح للسهرة.



( تصميم ٧ فستان سك بقصة وسط وكم بف من الكتف بتطريز من طرف الكم  
ووحدة تطريز على الكتف بخط مائل وطرف الذيل قماش ستان الترا موضحة خيط  
قطن )



( تصميم ٧ فستان سك بقصة وسط وكم بف من الكتف بتطريز من طرف الكم  
ووحدة تطريز على الكتف بخط مائل وطرف الذيل قماش ستان الترا موضحة خيط  
قطن )



( تصميم ٧ فستان سك بقصة وسط وكم بف من الكتف بتطريز من طرف الكم  
ووحدة تطريز على الكتف بخط مائل وطرف الذيل قماش ستان ألتراموضة خيط  
قطن )



( تصميم ٧ فستان سك بقصة وسط وكم بف من الكتف بتطريز من طرف الكم  
ووحدة تطريز على الكتف بخط مائل وطرف الذيل قماش ستان ألتراموضة خيط  
قطن )



( تصميم ٧ فستان سك بقصة وسط وكم بف من الكتف بتطريز من طرف الكم  
ووحدة تطريز على الكتف بخط مائل وطرف الذيل قماش ستان ألتراموضة خيط  
قطن )

الموديل رقم ٨ :

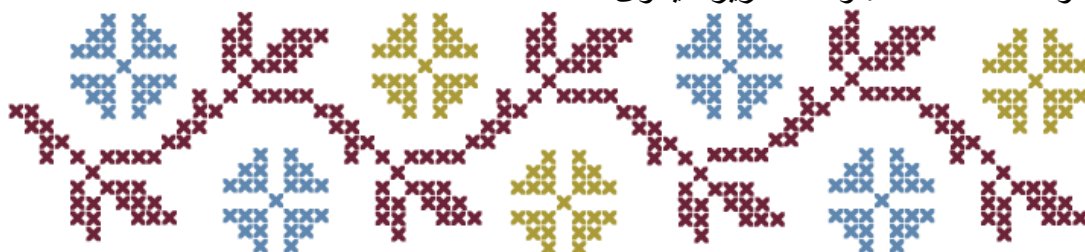
الموديل : ( فستان سك )

• الامام : بقصة وسط وكم بف من الكتف بتطريز من طرف الكم ووحدة تطريز  
على الكتف بخط مائل وطرف الذيل.

التصنيف الفني :



- الأقمشة المستخدمة : ستان (ألتراموضة).
- الوان القماش : أسود.
- الخيط المستخدم : حرير.
- الوان الوحدة : أحمر – اصفر – أزرق.
- الوحدة المستخدمة : وحدة تطريز سيناوى



أسلوب التنفيذ : تطريز سيناوى بأستخدام غرزة الصليب ( X )  
المناسبة : تصميم يصلح للسهرة.



( تصميم ٨ فستان سك بقصة وسط وكم بف من الكتف بتطريز من طرف الكم  
ووحدة تطريز على الكتف بخط مائل وطرف الذيل قماش ستان ألتراموضة خيط  
حرير )



( تصميم ٨ فستان سك بقصة وسط وكم بف من الكتف بتطريز من طرف الكم  
ووحدة تطريز على الكتف بخط مائل وطرف الذيل قماش ستان ألتراموضة خيط  
حرير )



( تصميم ٨ فستان سك بقصة وسط وكم بف من الكتف بتطريز من طرف الكم  
ووحدة تطريز على الكتف بخط مائل وطرف الذيل قماش ستان ألترا موضحة خيط  
حرير )



( تصميم ٨ فستان سلك بقصة وسط وكم بف من الكتف بتطريز من طرف الكم  
ووحدة تطريز على الكتف بخط مائل وطرف الذيل قماش ستان ألتراموضة خيط  
حرير )



( تصميم ٨ فستان سك بقصة وسط وكم بف من الكتف بتطريز من طرف الكم  
ووحدة تطريز على الكتف بخط مائل وطرف الذيل قماش ستان ألتراموضة خيط  
حرير )

الموديل رقم ٩ :

الموديل : ( فستان سك )

● الامام : بقصة وسط وكم بف من الكتف بتطريز من طرف الكم ووحدة تطريز  
على الكتف بخط مائل وطرف الذيل.

التصنيف الفني :

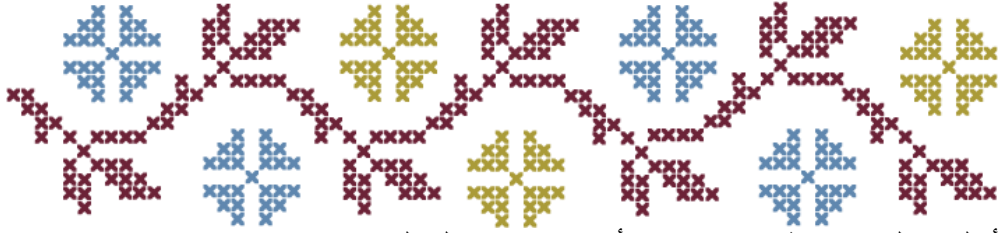
● الأقمشة المستخدمة : ستان (ألتراموضة).

● الوان القماش : أسود.

● الخيط المستخدم : صوف رفيع.

● الوان الوحدة : أحمر – اصفر – أزرق.

الوحدة المستخدمة : وحدة تطريز سيناوى



أسلوب التنفيذ : تطريز سيناوى بأستخدام غرزة الصليب ( X )  
المناسبة : تصميم يصلح للسهرة.



( تصميم ٩ فستان سك بقصة وسط وكم بف من الكتف بتطريز من طرف الكم  
ووحدة تطريز على الكتف بخط مائل وطرف الذيل قماش ستان ألتراموضة خيط  
صوف رفيع )



( تصميم ٩ فستان سك بقصة وسط وكم بف من الكتف بتطريز من طرف الكم  
ووحدة تطريز على الكتف بخط مائل وطرف الذيل قماش ستان ألتراموضة خيط  
صوف رفيع )



( تصميم ٩ فستان سك بقصة وسط وكم بف من الكتف بتطريز من طرف الكم  
ووحدة تطريز على الكتف بخط مائل وطرف الذيل قماش ستان ألتراموضة خيط  
صوف رفيع )



( تصميم ٩ فستان سك بقصة وسط وكم بف من الكتف بتطريز من طرف الكم  
ووحدة تطريز على الكتف بخط مائل وطرف الذيل قماش ستان ألتراموضة خيط  
صوف رفيع )



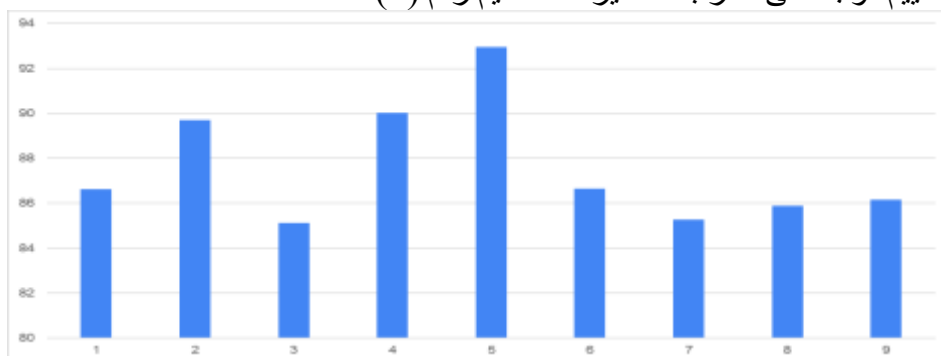


( تصميم ٩ فستان سك بقصة وسط وكم بف من الكتف بتطريز من طرف الكم  
ووحدة تطريز على الكتف بخط مائل وطرف الذيل قماش ستان ألتراموضة خيط  
صوف رفيع )

جدول (١) ترتيب التصميمات اجمالاً وفق الوزن النسبي

الترتيب	الوزن النسبي	التصميم
٥	٨٦.٦٢	١
٣	٨٩.٧١	٢
٩	٨٥.١٢	٣
٢	٩٠.٠٢	٤
١	٩٢.٩٦	٥
٤	٨٦.٦٤	٦
٨	٨٥.٢٨	٧
٧	٨٨.٨٥	٨
٦	٨٦.١٥	٩

يتضح من الجدول أن التصميم الخامس جاء في الترتيب الأول وفق اجمالي التقييم، وجاء في المرتبة الاخيرة التصميم رقم (٣)



جدول (٢) ترتيب التصميمات وفق المعيار الأول : أسس وقواعد التصميم

الترتيب	الوزن النسبي	التصميم
٥	90.84	١
٢	91.95	٢
٨	88.89	٣
٣	91.95	٤
١	96.39	٥
٦	89.72	٦
٩	88.61	٧
٤	91.11	٨
٧	89.45	٩

يتضح من الجدول أن التصميم الخامس جاء في الترتيب الأول وفق معيار أسس وقواعد التصميم، وجاء في المرتبة الأخيرة التصميم رقم (٧)

جدول (٣) ترتيب التصميمات وفق المعيار الثاني : الجانب الجمالي

الترتيب	الوزن النسبي	التصميم
٥	85.48	١
٢	88.57	٢
٦	83.09	٣
٤	87.14	٤
١	92.38	٥
٨	81.91	٦
٧	82.86	٧
٣	87.38	٨
٩	80.48	٩

يتضح من الجدول أن التصميم الخامس جاء في الترتيب الأول وفق الجانب الجمالي، وجاء في المرتبة الاخيرة التصميم رقم (٩)  
جدول (٤) ترتيب التصميمات وفق المعيار الثالث : الجانب الوظيفي

الترتيب	الوزن النسبي	التصميم
٧	85.84	١
٣	91.67	٢
٨	84.17	٣
١	93.33	٤
٢	92.09	٥
٥	89.58	٦
٩	83.34	٧
٦	89.58	٨
٤	90	٩

يتضح من الجدول أن التصميم الرابع جاء في الترتيب الأول وفق الجانب الوظيفي، وجاء في المرتبة الاخيرة التصميم رقم (٧)  
جدول (٥) ترتيب التصميمات وفق المعيار الرابع : الاصلية والابتكار

الترتيب	الوزن النسبي	التصميم
٨	84.33	١
٤	86.67	٢
٩	84.33	٣
٢	87.67	٤
١	91	٥
٦	85.33	٦
٥	86.33	٧
٣	87.33	٨
٧	84.666	٩

يتضح من الجدول أن التصميم الخامس جاء في الترتيب الأول وفق الاصلية والابتكار، وجاء في المرتبة الاخيرة التصميم رقم (٣)

### التوصيات :

- ١ - إجراء المزيد من الدراسات الاكاديمية التى تربط بين زخارف الالتراث السيناوى والتصميمات الحديثة.
- ٢ - الاستفادة من نتائج الدراسة التطبيقية لأبتكار تصميمات بخامات وخيوط مختلفة بما يظهر جمال زخارف التراث السيناوى.

### المراجع :

#### المراجع العربية :

- كمال الحلو - سعد ممتاز - عيد مرزوقه - مسلم الحوص : " معالم من التراث السيناوى " الطبعة الثانية، ٢٠٠٩ م.
- ممدوح احمد فؤاد عبد اللطيف : " دراسه تطبيقيه لمشاكل تطريز ملابس التريكو وامكانية التغلب عليها للأرتقاء بمستوى جودة المنتج " رساله ماجستير غير منشورة، كلية الاقتصاد المنزلى، جامعه المنوفية، ٢٠١٢ م.
- صافيناز سمير محمد : "استحداث وحدات زخرفيه معاصرة وتطبيقها بأساليب التطريز والطباعه معاً لأثراء جماليات ملابس الاطفال " رساله ماجستير غير منشورة، كلية اقتصاد منزلى، جامعه المنوفيه، ٢٠٠٣ م.
- سامية احمد مصطفى الشيخ: " الأماكنيات التشكيلية لاستخدام لشرائط كوحداث تكراربه فى تصميم المعلقات النسيجية، رساله ماجستير غير منشورة، كلية التربية الفنية، جامعه حلوان، ١٩٨٧ م.
- كوثر الزغبى و آخرون : دراسات فى النسيج، دار الفكر العربى، القاهرة، ١٩٩٧ م.

#### المراجع الأجنبية :

- Liddell , Louise A : Clothes and your appearance, Home Economist, Memphis ,Tennessee , 1985.

إستمارة إستبيان تحكيم لتصميمات فساتين سهرة مطرزة بوحدات زخرفية سيناوية

العبارة			
م	اولا : أسس وقواعد التصميم	مناسب	مناسب الى حد ما
	غير مناسب		
١	ملائمه وحدة التطريز السيناوى فى التصميم		
٢	التجانس للونى لوحدة التطريز السيناوى للتصميم		
٣	النسبة والتناسب بين وحدة التطريز السيناوى المستخدمة فى التصميم		
٤	مدى الإبتكار والتميز فى التصميم		
٥	مكان وضع وحدة التطريز السيناوى فى التصميم		
٦	مناسبة توزيع وحدة التطريز السيناوى لتحقيق التوازن فى التصميم		
ثانيا: الجانب الجمالى			
١	ملائمه الموديل لملابس السهرة الحديثة		
٢	ملائمة شكل وحدة التطريز السيناوى مع اماكن توزيعها فى التصميم		
٣	ملائمة الخيط المستخدم مع القماش المستخدم		
٤	ملائمة الخيط المستخدم مع وحدة التطريز السيناوى		
٥	ملائمه الخيط المستخدم مع ملابس السهرة		
٦	مدى تحقيق الغرض الجمالى من الوحدة الزخرفيه السيناوية المستخدمة لرفع القيمة الجمالية لملابس السهرة		
٧	ملائمة الموديلات المطرزة بالوحدة الزخرفية السيناويه للفئة العمرية المستهدفة		
ثالثا : الجانب الوظيفى			

١	ملائمة اماكن توزيع الوحدة لشكل الموديل		
٢	مدى تناسب شكل وحدة التطريز السيناوي مع نوع القماش المستخدم في الموديل		
٣	حققت التصميمات جذب الانتباه للفئة المستهدفة من حيث استحداث الأفكار مع دمج التراث		
٤	إمكانية تنفيذ الموديل و ملائمة لفئة العمرية		
<b>رابعا : الأصالة و الابتكار</b>			
١	حقق التصميم المنفذ إضافة في مجال تصميم و تنفيذ ملابس السهرة		
٢	نجاح توظيف وحدات تطريز من التراث السيناوي لموديلات متميزة و حديثة للسهرة		
٣	مدى تحقق التميز و الابتكار بين الوحدة الزخرفية السيناوية المستخدمة مع الخامات المستخدمة لملابس السهرة		
٤	مدى نجاح الموديل في ربط التراث السيناوي مع موديلات للسهرة		
٥	مدى تقبل المجتمع في ربط إستحداث التراث السيناوي في فساتين للسهرة		