

أثر استخدام تقنية الابليك علي المعطف الابيض للأطباء وعلاقته بالاتصال غير اللفظي عند الأطفال سن (٦-٩ سنوات)

## The Effect of Using the Appliqué Technique on Doctors White Coat and its Relation to Non-verbal Communication for Children aged (6-9 years)

إعداد

أ.م.د/ شيماء صابر ابوالنصر<sup>١</sup> أ.م.د/ منصوره سليمان سيد\*  
أ.م.د/ أشرف مصطفى احمد شلبي\*\*

### ملخص البحث

يهدف هذا البحث إلى تنفيذ تصميمات لمعطف طبيب الأطفال وتنفيذها باستخدام تقنية الابليك لتحسين التواصل بين الاطفال والاطباء والتعرف على أثر استخدام معطف الأطباء المنفذ بتقنية الابليك على تحسين التواصل غير اللفظي للاطفال، يتبع البحث المنهج شبه التجريبي وقد تم إعداد أدوات البحث (استبيان تحكيم لمعرفة رأي المتخصصين في مجالي الملابس والاعلام لاستخدام تقنية الابليك على المعطف الابيض لأطباء الاطفال وعلاقته بالاتصال غير اللفظي للاطفال سن (٦-٩ سنوات) - مقياس مهارات التواصل غير اللفظي للاطفال سن (٦-٩ سنوات) والتأكد من صدق وثبات الادوات وتكونت عينه البحث من ٢٠ طفل وأظهرت نتائج البحث وجود فروق ذات دلالة احصائية بين متوسطي درجات التصميمات المنفذة في تحقيق الجانب الاقتصادي والجانب الجمالي والجانب الابتكاري وفقاً لرأي المتخصصين ووجود فروق ذات دلالة احصائية بين متوسطي درجات الاطفال في تحقيق (التواصل البصري - فهم التعبيرات وايماءات الوجهه - اتباع التعليمات) مما ساهم في تحقيق أهداف البحث

### الكلمات المفتاحية:

الابليك - التواصل غير اللفظي

### Abstract:

<sup>١</sup> استاذ مساعد الملابس والنسيج قسم الاقتصاد المنزلي كلية التربية النوعية - جامعة عين شمس  
\* استاذ مساعد الملابس والنسيج قسم الاقتصاد المنزلي كلية التربية النوعية - جامعة عين شمس  
\* استاذ مساعد الإعلام وثقافة الأطفال قسم الإعلام وثقافة الأطفال - كلية الدراسات العليا للطفولة - جامعة عين شمس

This research aims to implement designs for doctors white coats by using appliqué technique to improve communication between children and doctors and to identify the effect of using doctors' coats implemented with applicator technology on improving children's non-verbal communication. The research follows the quasi-experimental approach and research tools have been prepared.

A refereeing questionnaire to obtain the opinion of specialists in the fields of clothing and media regarding the use of the appliqué technique on the white coat of pediatricians and its relation to non-verbal communication, a measure of non-verbal communication skills for children aged (6-9 years).

And to ensure the validity and stability of the tools, the research sample consisted of 20 children. The results of the research showed that there were statistically significant differences between the average scores of the implemented designs in achieving the economic aspect, the aesthetic aspect, and the innovative aspect, according to the opinion of specialists.

There were statistically significant differences between the average scores of the children in achieving (eye contact - understanding expressions and facial gestures - following instructions), which contributed to achieving the research objectives.

**Keywords:**

Appliqué - non-verbal communication

**المقدمة :**

يعد الإتصال أمر مهم في حياة الانسان وفي كل حالاته يكون بحاجة إلي أن يتصل بالآخرين من البشر فالحاجة إلي الإتصال والتواصل مع الآخرين تولد معه وتبقي معه طوال فترات حياته فادراك المشاعر والاحاسيس والاتجاهات والتأثير في استخدام وسائط محددة كالاشارات والإيماءات وغيرها من أساليب التواصل التي

يهدف من خلالها المرسل التأثير علي الآخرين للاستماع له والتجاوب معه وتحقيق مايريده منهم (Ellis&Crawford - 2010) ولا تقتصر حاجة الانسان للتواصل علي مرحلة عمرية معينة لانها حاجة أصيلة لديه وترتبط بالوجود الانساني نفسه إلا أن هذه الحاجه تكتسب أهمية خاصة خلال مرحلة الطفولة والمراهقة (Engls&Dekovic-2002) حين تتواصل فأنت تستعمل الكلمات ( التواصل اللفظي)، كما تستعمل التواصل غير اللفظي وأن التواصل غير اللفظي أكثر فاعلية في تأثيره على الانطباع النهائي بما يعادل خمسة اضعاف تأثير التواصل اللفظي، فكلما كان التواصل، وتحديدًا غير اللفظي منه ناجحاً، كلما كان التفاعل أفضل، وكلما كانت العلاقة الإنسانية بين المتواصلين أنجح. (عائشة حسن ناصر-٢٠١٥)

يمكن للاتصال غير اللفظي ان يحدد النطق او ينظم او يحل محل الاتصال اللفظي وفي معظم الظروف يعمل الاتصال اللفظي غير اللفظي سويا لكي يعزز احدهما الاخر وتساعد الاشارات غير اللفظية الرسائل اللفظية لكي يتم ايصالها توصيلاً دقيقاً بكفاءه عن طريق تعزيزه الرسائل اللفظية، وذلك بين كافة فئات المجتمع لا سيما اتصال الطبيب بالمريض الذي يعد محور المقابلة الطبيه ولذا فمهارات الإتصال تحسن نتائج الرعاية الصحيه للمرضى للاتصال اثر مباشر في تحسين اداء الاطباء في الرعاية الصحيه ونلمس كذلك اثر مهارات الاتصال في زياده رضا المرضى عن اطباءهم من جهه وزياده قناعه الاطباء وتخفيف شعورهم بالاحباط في اثناء اداء واجباتهم من جهه ثانيه، إن من مميزات الإتصال الفعال جذب الانتباه والذي يؤثر في الدقه والكفاءه وبناء العلاقه ويؤدي الغموض غير المبدد في اي مرحله الى قله التركيز والقلق مما يؤثر على مهارات الاتصال الغير اللفظيهالتي بدورها تؤثر على الاتصال الفعال (جوناثان سلفرمان واخرون - ٢٠٠٩)

إن المهارات غير اللفظية تاتي في سلوك الطبيب غير اللفظي الذي يعطي المرضى دلائل قويه عن مستوى اهتمامه بشخصهم ومشكلاتهم ومن المفردات غير اللفظيه محل البحث هي (وضعية الجسم -الحركة -القرب- اتجاه النظر- الاتصال البصري - الايماءات - نبرات الصوت - التعبير الوجهي -اللمس - الانصات - المؤثرات البيئية عوامل تساعد على ممارسة جميع المهارات واطهار الانتباه للمرضى وعلى تكوين بيئة داعمة لترسيخ العلاقه وبالمقابل فالسلوك غير المرتب

والمهني سيمنع التفاعل ويثبط بناء العلاقة ومن اهم المهارات غير اللفظية هو الاتصال البصري.

فالاطباء الذين يواجهون المرضى مباشرة، وعلى وجه الخصوص الاطفال منهم، والذين يستخدمون الاتصال البصري منهم يعدون اكثر تعاطفاً واهتماماً ودقناً وتكون علاقته ايجابية بين قناعه المريض واتصال الطبيب غير اللفظي معظم الاتصال العاطفي الذي استجاب له في التفاعل النشط حدث عن طريق الاتصال غير اللفظي وفيما يتعلق بمرض المرضى فالرسائل اللفظية تستعمل كلمات تبدو اقل قلقا ويعد الاتصال غير اللفظي ابلغ من ١٠٠٠ كلمة (جوناثان سلفرمان واخرون-٢٠٠٩)

وتعد مرحلة الطفولة من المراحل العمرية ذات الأهمية في حياة الفرد ففي هذه المرحلة تنمو قدرات الطفل العقلية والإدراكية والمعرفية وتعلم المهارات الأساسية والمعارف، ولذا تهتم المؤسسات الإعلامية والتربوية بالأطفال لأنهم يشكلون شريحة عمرية هامة في المجتمع فالطفل هو الثروة الحقيقية للشعوب والتي يجب العمل على تنميته والحفاظ عليه في صناعه الانسان القادر على تحمل اعباء الغد فطفل اليوم هو رجل الغد وحامل لواء التقدم والرقى (أسماء طلعت واخرون - ٢٠١٨)

ويعتبر أحد الحقوق الأساسية للطفل هو حصوله على الإهتمام والرعاية الصحية السليمة والاتصالية، فهم بناء المستقبل ويقاس تقدم الدول وتطورها بمدى اهتمامها بأفرادها بصفة عامة والأطفال بصفة خاصة (مني الفرماوي واخرون - ٢٠٢١)

ولما كانت هناك علاقة توتر وقلق مسبق بين الأطباء والاطفال المرضى على الناحية الاتصالية، النفسية، الصحية، فنجد أن القلق من أهم الإنفعالات التي تواجه الاطفال اثناء تواصلهم مع الاطباء مما يؤثر على التواصل لديهم كما اثبتت النتائج انه توجد علاقة ارتباطية عكسية بين القلق وبين الاتصال غير اللفظي (حسام الدين نبيه عبد الفتاح واخرون - ٢٠١٧)

وتؤدي الرسوم الكرتونية كأحد عناصرالاتصال غير اللفظي في تكوين وبناء شخصيه الاطفال وذلك لانها تقدم للطفل المعلومات على شكل قصص جذابه او حكايات مثيره تجري احدها في الاماكن التي كانت تطلع اليها الطفل كما تسهم في النمو الاخلاقي للاطفال وتكسيهم القيمه المرغوب فيها وتساعدهم في النمو اللغوي ويمكن ان تعمل الرسوم المتحركه على تحقيق الاستقرار الإنفعالي للاطفال وحمائتهم من الخوف والقلق والغضب كما تساعدهم في فهم البيئة الاجتماعية

الاقتصادية بالإضافة لتأثيرتها المتعدده في الجوانب المعرفية والسلوكية للاطفال من خلال مخاطبتها للخيال بشكل اساسي (راندا مصطفى الديب واخرون-٢٠٢٢) ويلاحظ ميول الطفل منذ طفولته للالوان وخاصة الزاهية والبراقة وتفضيلها عن غيرها، يقوم بالنظر للالوان التي تمتلك مشاعرة لكونها ملفتة لنظره فيقوم باستخدامها ليس بحبه للالوان والتلوين فقط بل لشعوره النفسي للون كما يساعد اللون على دقة الاختيار والتعبير ورقي الذوق، فيبدأ الطفل الصغير استعمال الالوان وفقا لرؤيته الخاصة وتبعاً لنموه ومدى قدرته على الاستعمال ثم يتسلسل اختياره واستخدامه للالوان وفقاً لنموه العام حتى يستطيع ان يمزجها ويتذوقها ويدرك جماليتها لان لكل مرحلة من مراحل الطفولة لها خاصية خاصة للتعامل مع الالوان وتأثير الالوان على الاطفال في عدة مجالات قد ساهم في الرفع والتحسين من سلوك وحياة الاطفال فإن استخدام التعبير بالالوان للاطفال يعتبر من اهم العوامل التي تعكس سلوك الاطفال على عقولهم ونفسياتهم وتواصلهم مما يساهم في إستقرار وإتزان تلك العناصر. (اسراء محمد واخرون-٢٠١٧)

وقد اكدت دراسته(أسماء طلعت واخرون-٢٠١٨) على الدور الفعال الذي تلعبه الالوان في تحسين وتنمية الانتباه للتلاميذ وتحسين ادراكهم للمعلومات وجذب انتباههم كما تؤدي الالوان دور مهم في تحقيق الانسجام والتوازن في الاشكال في عين الطفل وجذب انتباهه

واللون كعنصر تبيوغرافي فعال له تأثير في جذب انتباه الطفل واثاره اهتمامه نحو الموضوعات وتحقيق الانسجام والتوازن في الاشكال في عين الطفل يكون الالوان تؤثر على محور الانتباه والادراك والفهم والتذكر التي يمكن اجمالها في وظائف نفسية وفسولوجية تتعلق بالقدره على الابصار والرؤية

وتعتمد مرحلة الطفولة بشكل ملحوظ علي وسائل الإعلام والرسوم الكرتونية وتقوم هذه الرسوم دوراً مهماً في تكوين شخصية الطفل ورسم ملامح شخصيته ولها تأثير كبير عليه لانها تقدم لهم في قالب جميل، كل ما تميل إليه نفوسهم بطريقة ساحرة تجعل الطفل يتعلق بها في شكل قصص جذابة تدور أحداثها في أجواء الخيال خلال ذلك ينجذب الطفل إلي الشخصيات والرسومات الكرتونية ويرتبط بها ارتباط كبير فالرسومات الكرتونية إمتداد الحياة للعب وإطلاق لخياله وتطفي عليه البهجة والسعادة أيضاً.(مني الفرماوي وآخرون – ٢٠٢١)

مما سبق يتضح ضرورة الإهتمام بالأطفال المرضى ومحاولة تحسين الاتصال والتواصل بينهم وبين الطبيب من خلال تصميم مجموعة من معاطف أطباء

الأطفال وذلك بتوظيف الرسومات الكرتونية المحببة لديهم وتنفيذها باستخدام فن الابليلك، حيث أن تقنية الابليلك ذات إمكانيات هائلة تساهم في إنتاج معاطف للأطباء لها خصائص مختلفة ومتميزة وتضيف ناحية جمالية وفنية أفضل من المعاطف التقليدية للأطباء حيث يتيح إمكانات فن الابليلك استخدام الألوان الزاهية والجذابة حيث بأنه إعادة تشكيل قطع نسيج متعدد الألوان مما قد يساعد في تنفيذ بعض الرسومات الكرتونية زاهية الألوان لذا تم اختيار هذا الفن من قبل الباحثين كي يساهم في تنفيذ التصميمات التي تم اعدادها من قبل الباحثين باستخدام برنامج الاليسترينور Adobe Illustrator والمختارة من قبل الاساتذة المتخصصين وذلك لمعرفة اثرها على الاتصال غير اللفظي للأطفال

#### مشكلة البحث :

تحدد مشكلة البحث في التساؤل الرئيسي التالي:

ما أثر استخدام تقنية الابليلك على المعطف الابيض للأطباء وعلاقته بالاتصال غير اللفظي عند الأطفال سن (٦-٩ سنوات)؟

وينبع من التساؤل الرئيسي مجموعة من التساؤلات الفرعية التالية:-

-ما إمكانية تنفيذ تصميمات لمعطف طبيب الأطفال من خلال توظيف الرسومات الكرتونية المنفذة بفن الابليلك؟

-ما إمكانية الاستفادة من التصميمات المنفذة لمعطف الطبيب علي تحسين مهارات التواصل بشكل ايجابي للأطفال؟

-ما آراء المتخصصين في مجالي الملابس والإعلام في التصميمات المقترحة المنفذة باستخدام فن الابليلك لتحسين مهارات الاتصال غير اللفظي لديهم؟

- ما الطرق المستخدمة من فن الابليلك لتنفيذ معطف طبيب الأطفال لتنمية التواصل غير اللفظي للأطفال؟

#### أهداف البحث :

- تنفيذ تصميمات لمعطف طبيب الأطفال وتنفيذها باستخدام تقنية الابليلك لتحسين التواصل بين الاطفال والاطباء.
- التعرف على أثر استخدام معطف الطبيب المنفذ بتقنية الابليلك على تحسين التواصل غير اللفظي للأطفال.
- استطلاع رأي المتخصصين ( مجالي الملابس والاعلام) في التصميمات المنفذة لمعطف طبيب الأطفال.

- انتاج تصميمات لمعطف الطبيب تتميز بالتفرد والتميز من خلال توظيف رسومات كرتونية للأطفال بهدف تحسين التواصل غير اللفظي للأطفال.

#### أهمية البحث :

- الاستفادة من فن الإبلتيك في تنفيذ تصميمات لمعطف الطبيب وتحسين التواصل غير اللفظي للأطفال مع الاطباء.
- التعرف على انواع الابلتيك المختلفة لتحسين التواصل غير اللفظي للأطفال.
- محاولة تقديم تصميمات لمعطف الطبيب يمكن ان تفيد في التواصل للأطفال مع الاطباء.
- دعم القائمين علي صناعة الملابس الطبية بتصميمات مبتكرة خاصة لمعطف طبيب الأطفال وذلك للاهتمام بتحسين التواصل غير اللفظي للأطفال مع الاطباء.
- المساهمة في تحسين التواصل غير اللفظي للأطفال مع الاطباء من خلال توظيف الرسومات الكرتونية في معطف طبيب الأطفال.
- دعم الأطباء والقائمين علي الرعاية الصحية للأطفال بمساعدتهم بشكل ايجابي في تحسين التواصل غير اللفظي للأطفال باستخدام معاطف منفذة بتقنية الابلتيك.

#### حدود البحث :

- حدود موضوعية :** استخدام فن الابلتيك بانواع المختلفة في تنفيذ تصميمات مبتكرة لمعطف طبيب الأطفال لتحسين التواصل غير اللفظي للأطفال مع الاطباء
- حدود بشرية:** الأطفال من ٦ : ٩ سنوات
- حدود زمانية :** عام ٢٠٢٤
- حدود مكانية :** (عيادات خاصة بمحافظة القليوبية مدينة شبين القناطر)
- منهج البحث :** منهج شبه التجريبي
- أدوات البحث :**
- قام الباحثين بإعداد واستخدام الاتي:-**

- ١- استبيان تحكيمي لمعرفة رأي المتخصصين في مجالي الملابس والاعلام لاستخدام تقنية الابليك على المعطف الابيض لأطباء الاطفال وعلاقته بالاتصال غير اللفظي للاطفال سن (٦-٩ سنوات)
- ٢- مقياس مهارات التواصل الغير لفظي للاطفال سن (٦-٩ سنوات)

### فروض البحث :

- ١- توجد فروق ذات دلالة احصائية بين التصميمات المنفذة في تحقيق الجانب الجمالي وفقا لرأي المتخصصين
- ٢- توجد فروق ذات دلالة احصائية بين التصميمات المنفذة في تحقيق الجانب الابتكاري وفقا لرأي المتخصصين
- ٣- توجد فروق ذات دلالة احصائية بين التصميمات المنفذة في تحقيق الجانب الاقتصادي وفقا لرأي المتخصصين
- ٤- توجد فروق ذات دلالة إحصائية بين متوسطي رتب درجات الأطفال في تحقيق التواصل البصري
- ٥- توجد فروق ذات دلالة إحصائية بين متوسطي رتب درجات الأطفال في تحقيق فهم التعبيرات وإيماءات الوجهه
- ٦- توجد فروق ذات دلالة إحصائية بين متوسطي رتب درجات الأطفال في تحقيق اتباع التعليمات

### مصطلحات البحث:

#### ١- الابليك Appliqué :

الابليك كلمة جاءت من الفعل الفرنسي to put on أو to apply اي لتضع على او بالاضافة وهي تعني تثبيت شكل زخرفي من القماش على ارضية ببعض الغرز الظاهرة أو الغرز غير الظاهرة وهو اقدم واسهل الطرق لزخرفة الملابس. Karen (Bakke – p11) قطع صغيره من النسيج تضاف الى مساحة كبيره مختلفه في اللون وفي كثير من الاحيان في المادة ، وذلك بواسطة تثبيتها بالتطريز بغرز عديدة تتم اليا) باستخدام غرز مكيئة الخياطة العادية او المتعرجة أو الحشو ونحوها) أو يدويا وأشهر الغرز المستخدمه معه(البطانية – غرزه الفستون- غرزة الزجراج- غرزة الحشو). لإضافه قيمه جمالية للقطع المطرزة. اسلام جمعة - ٢٠٢١

#### ٢- التواصل communication



هي الطرق والمواقف التي يتواصل ويتفاعل من خلالها أفراد الأسرة مع بعضهم البعض (Rasheed and social interaction) ويعرف أيضاً التواصل هي عملية تفاعل اجتماعي تهدف إلى تقوية الصلات الاجتماعية عن طريق تبادل المعلومات والأفكار والمشاعر التي تؤدي إلى التعاطف والتحاب أو التباغض (خليفة أسامة وآخرون - ٢٠١٨)

٣- **التواصل اللفظي (verbal communication)** يشمل جميع أنواع التواصل التي يستخدم فيها اللفظ كوسيلة لنقل الرسالة من المرسل إلى المستقبل ويكون هذا التواصل لفظاً منطوقاً وفيدركة المستقبل المستقبل بحاسة السمع ويسمى باللغة اللفظية فاللغة هي الوظيفة التواصل بين الآخرين، وتعرف بانها الرمزية اللفظية باستعمال اللغة كنظام من التفاعل بين شخصين أو جمعة من الناس في ترميز المعاني، وفي ذلك تشمل اللغة عدة مكونات هي الأصوات الكلامية، وقواعد النحو، والتراكيب اللغوية، ودلالات المعاني (نضال عيسى - ٢٠٢٣)

٤- **التواصل غير اللفظي (Non-Verbal communication)** يسمى التواصل غير اللفظي بالتواصل بلاكلمات ويقسم الى لغة الإشارة اي استخدام حركات اليد التعبير عن الكلام، ولغة الجسم اي جميع حركات الجسم، فالفعل الذي يصدره الانسان هو تعبير عما يريد قوله وحتى ينجح التواصل فقد ذكرت (ارامشن ١٩٩٦ irmsheh) ظروف لا بد من تحققها ومن اهمها الجاذبية (Attractiveness) وهي الحالة التي يكون فيها المرسل قريباً من المستقبل من النواحي النفسية والايولوجية والاجتماعية وتعرف بانها القدرة على اتقان الاتصال بدون كلمات من خلال كل ما يصدر عن الانسان من حركات او ايماءات او تعبيرات وجه او حركات اليدين او الذراعين (نايل يوسف- ٢٠٢٠)

### الإطار النظري

#### اولاً: التواصل غير اللفظي Non- Verbal communication

هي مجموعة من المهارات التي يستخدمها الطفل في التعبير عن احتياجاته ورغباته دون استخدام اللغة والمتمثلة في الإنتباه المشترك والتواصل البصري والتقليد والاستماع والفهم والإشارة إلى ما هو مرغوب فيه، وفهم تعبيرات الوجه وتمييزها ونبرات الصوت الدالة لها.

-الانتباه المشترك :وهو قدرة الطفل علي التعامل مع المثير البصري المقدم له من المعلمة عن طريق توزيع النظر بين المثير وبين المعلمة أثناء أداء النشاط المشترك في فترة زمنية أقصاها (٥) دقائق.

-التواصل البصري : قدرة الطفل علي النظر للمعلمة أو للمثير المقدم بشكل مستمر في فترة زمنية أقلها (٣) ثواني سواء أكان المثير ثابتا أو متحركا.فالمدرس الذي يعرض امام طالبه مصور ملون لشد انتباههم وفي الوقت نفسه يحفزهم على ممارسة نشاط عقلي من خلال التفكير ببعض اجزاء المصور ، وهو يؤدي الى تشجيع الطالب على اثاره بعض الاسئلة العلمية التي تعزز عملية التواصل بينهم وبين المدرس (جلال جاسم- ٢٠٢٠).

-الاستماع والفهم : ويعرف علي أنه قدرة الطفل علي الانتباه للمثيرات الصوتية والاستجابة لها أما الفهم فيشير إلى قدرة الطفل علي تنفيذ الاوامر البسيطة المقدمة له ضمن النشاط (ارفع ، لون ، ضع ) والتي تعكس مدى فهمه لما هو مطلوب منه -الإشارة إلي ما هو مرغوب فيه: هي القدرة علي مد الإصبع للإشارة إلى ما يريد سواء كان مثيرا في البيئة المحيطة به أو صورة من صور الاختيار للتعبير عن حاجاته و رغباته.

-فهم تعبيرات الوجه وتمييزها ونبرات الصوت الدالة عليها : قدرة الطفل علي فهم الحالات العاطفية البسيطة الإيجابية والسلبية (الفرح ، الغضب )بتعبيرات وجه المعلمة ونبرات الصوت الدالة عليها وتمييزها بالصورة الدالية عليها عن طريق استخراجها من (٤) صور معبرة عن حالات عاطفية. ( محمد ابراهيم وآخرون - ٢٠٢٢)

فيدخل ضمن هذا التقسيم كل أنواع التواصل التي تعتمد على اللغة غير اللفظية مثل:

•لغة الجسد : أن حركة اعضاء الجسم تنقل رسالة ، ولها تأثير فعال من خلال الايماءات ، بالرأس وأشارات الايدي ، فهي تزودنا بمدلولات مختلفة عن الشخص الذي نتواصل معه ، فندرك من خلالها حالة الفرد التعبيرية . لذا يستطيع المدرس ان يستعمل حركة هز الرأس في حال القبول او الرفض ، او الإشارة بالسباباة لتعيين الطالب الذي يريد ان يشترك في شرح الموضوع

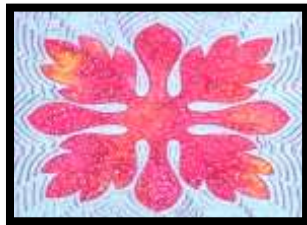
•لغة العيون : نعتبر العين نافذة الى العقل ، وهذا يؤكد قدرة العين في التواصل غير اللفظي ، لانها تستطيع توصيل رسائل مختلفة سواء كانت ايجابية ام سلبية الى المتلقي . وعندما ننظر في عيون الاخرين مباشرة فاننا نطلب منهم التواصل معنا .

• لغة الشفاه : وهي تحمل العديد من الرسائل التي يمكن إيصالها ، كالاتسامة للموافقة ، وتفطيب الشفتين التي تشير الى عدم الموافقة والغضب. (نضال عيسى - ٢٠٢٣)

### ثانيا: فن اسلوبإضافة الخامات الابليك (Appliqué)

ويعد هذا الفن من أقدم أشكال فنون الأبرة فاستخدم هذا الفن منذ آلاف السنين في مصر لزخرفة خيام السرادقات وسمي " بالخيامية " ويرجع وجوده اساسا للعصر الفرعوني حيث استخدم بكثرة في هذا العصر (Seward Linda -1996 -100). ويعرف بأنه "وضع او اضافته شكل من الخامات المنسوجة أو غير المنسوجة على مسطح الارضية ثم تثبت بالماكينه او بغرز يدوية ظاهرة او غير مرئية وعادة ما تكون الخامة المضافة مختلفة عن خامة الارضية في اللون والملمس والنوع ليظفي جمالا للتصميم".

لقد عرف الأبليك من قديم الزمان ، ولقد عثر على مسند لمصنف الشعر من الجلد وعلية زخارف من بفن الأبليك وذلك في أحميم في العصر القبطي ، والأبليك كلمة جاءت من الفعل الفرنسي To Put On أو To Apply أي لتضع على او لتضيف وهي تعني ببساطة وصل شكل من القماش على أرضية ببعض الغرز الظاهرة وغير الظاهرة. (محمد البدري وآخرون- ٢٠٠٢-٣٠)



صورة (١): أسلوب الاضافة

[www.pegpennell.com/quilts/Hawaiian%20Machine](http://www.pegpennell.com/quilts/Hawaiian%20Machine)

### انواع الإبليك

الابليك اسلوب من اقدم الاساليب التقنية التي تتميز بها خامة القماش ويكون بإضافة قطع صغيرة من الاقمشة الى مساحات اخرى مختلفة عنها في اللون او نوعية الخامة وتثبت بواسطة حياكتها باستخدام اساليب التطريز المختلفة اما اليا او يدويا وايضا يمكن اضافة قطع جلد صغيرة الى القماش وتثبيتها بواسطة غرزة الماكينة على ان يتناسب نوع وسمك الجلد مع سمك القماش ، وهناك بعض انواع من

الابلبيك المستخدم لملايس المساء والسهرة، وهو عبارة عن وحدات زخرفية مطرزة بالخرز والترتر والفصوص ، ويفضل تثبيت الابلبيك في هذه الحالة يدويا. (Singer Sewing Reference Library - 1990 -p102)  
أ- اسلوب الاضافة بين خامات منسوجة مختلفة ومثبتة يدويا :  
وفي هذا النوع من التوليف تستخدم الاقمشة الغير قابلة للتنسيل وتقص وفقا للتصميم ثم تثبيتها باستخدام غرز التثبيت المختلفة.



صورة (٢): أسلوب اضافة الخامات المنسوجه

<https://www.bespecialteam.com/applique-work>

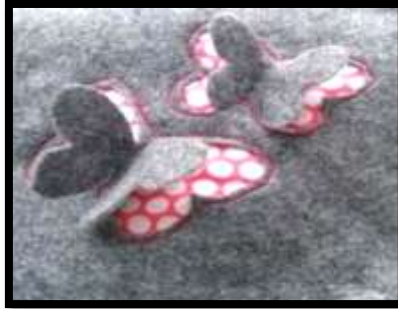
ب- توليف باسلوب الاضافة بين خامات منسوجة وغير منسوجة مثبتة يدويا:  
وفي هذا النوع من التوليف تستخدم الأقمشة المنسوجة مع الخامات الأخرى غير المنسوجة مثل الجلد الصناعي وغالبا ما تكون الأرضية من القماش المنسوج ثم يضاف الجلد علي القماش بعد تفريغه حسب التصميم المراد تنفيذه



صورة (٣): أسلوب اضافة مثبت يدويا

<https://www.bespecialteam.com/applique-work>

ج- توليف بأسلوب الاضافة بين خامات منسوجة مختلفة مثبتة بالماكينه:  
هذا النوع يشبه الانواع السابقة، والاختلاف فقط في طريقة التثبيت حيث تستخدم  
الماكينه في عمل غرزة الزجراج الضيقة.



صورة (٤): أسلوب اضافة مثبت بالماكينه

<https://www.pinterest.com>

د- توليف بأسلوب الاضافة بين خامات منسوجة وغير منسوجة بالتفريغ:  
هذا الاسلوب يشبه اسلوب الاضافة العادي في طريقة تنفيذ حيث يتم اضافة خامة  
على خامة الارضية بينما يظهر الاختلاف في إن الخامة المضافة تفرغ بها اشكال  
زخرفية، وعند تثبيتها تظهر هذه الاشكال بلون الارضية .



صورة (٥): أسلوب الاضافة بالتفريغ

<https://www.pinterest.com>

هـ- التوليف بين خامات مختلفة بأسلوب يجمع بين أسلوب (تجاور الخامات)  
و(إضافة الخامات):

يتم احيانا الجمع بين اسلوبي المرقعات و إضافة الخامات لاجراج قطع فنية غاية في الروعة والثراء في التوليف بين العديد من الخامات .- (Mulari"s Mary- 1999- 52)



صورة (٦): أسلوب الاضافة يجمع بين اضافة الخامات وتجاوز الخامات

<https://www.bespecialteam.com/applique-work>

طرق تنفيذ اسلوب اضافة الخامات الابليك (Appliqué)

- الطريقة اليدوية

تتم بحيث تجمع قطع القماش المناسبة للتصميم من حيث الشكل والالوان وتقص حسب الاشكال المطلوبة ثم تثبت على قماش الخلفية في المكان المناسب وتسرج وتثبت حوافها بأي غرزة مناسبة تفك سراجة التثبيت وتكرر العملية حتى تنتهي القطع وتشكل التصميم المطلوب

والغرز اليدوية نوعان

ا- غرز الخياطة (السراجة العادية ، المائلة – اللفق ... الخ)

ب- غرز التطريز (الفتون – البطانية – الفرع ... الخ)

- الطريقة الآلية

تتم بنفس طريقة الابليك اليدوي إلا انه يتم تثبيتها بواسطة الماكينة يثبت الابليك باستخدام غرز ماكينة الخياطة العادية او المتعرجه او الحشو ونحوها .. وهي تعطي نتيجة سريعة وقوية وثابته (جيهان محمد – هبه منصور ٢٠١٩)

وتم تنفيذ عشر تصميمات معطف الطبيب جدول رقم (١) باستخدام برنامج الاليستراتور Adobe Illustrator وذلك من قبل الباحثين وعرضهم على السادة المحكمين لاختيار التصميمات التي سيتم تنفيذها باستخدام تقنيه الابليك

جدول رقم (١): تصميمات معطف الطبيب المعدة من قبل الباحثين باستخدام برنامج الاليستريتور Adobe Illustrator

التصميم المقترح الاول	
	تصميم الباطو المقترح
(التفاحه) احمر، اخضر، اسود - (الاناناس) اخضر واسود واصفر - (السمكه) برتقالى، وازرق فاتح واصفر واحمر - (الارنب) اسود ووردي وبنى وابيض- (الحشره) ابيض واحمر - (الفراوله) احمر واسود وابيض- (الفراشة ١) احمر ووردي واسود وابيض	الالوان المقترحة
الجوخ - الجينز - الجبردين	الخامات المقترحة
اسلوب اضافة الخامات - اسلوب التفريغ - اسلوب تجاور الخامات	الاساليب المستخدمة
استخدام الرسوم الثابته التفاحه-الاناناس-السمكه-الارنب- الحشره- الفراوله - الفراشة	التصميمات المقترحة
التصميم المقترح الثاني	

	<p>تصميم المقترح البالطو</p>
<p>(التفاحة) احمر واخضر واسود- (ورقة الشجر) اسود وأحمر فاتح - (نجمة البحر) اسود و أحمر فاتح - (البيت او الفطر) احمر و ابيض و اصفر- (العنب) اخضر و بنفسجي و ابيض و اسود</p>	<p>الالوان المقترحة</p>
<p>الجوخ - الجينز - الجبردين</p>	<p>الخامات المقترحة</p>
<p>اسلوب اضافة الخامات - اسلوب التفريغ - اسلوب تجاور الخامات</p>	<p>الاساليب المستخدمة</p>
<p>التفاحة - ورقة الشجر-نجمة البحر-الفطر-العنب-الورد-السمة</p>	<p>التصميمات المقترحة</p>
<p><b>التصميم المقترح الثالث</b></p>	
	<p>تصميم المقترح البالطو</p>
<p>(الورد) احمر و اصفر - (فرس النهر) اسود و ابيض و لبنى - (السلحفاء) اسود و اخضر و ابيض- (السمة ٢) احمر و ابيض و اسود - (الفراشة ٣) ابيض و اسود وأحمر فاتح - (النحلة ١) اصفر و اسود و</p>	<p>الالوان المقترحة</p>



وأحمر فاتح و ابيض- (البطة) احمر- (التفاحة ) اخضر - التفاحة احمر	
الجوخ - الجينز - الجيردين	الخامات المقترحة
اسلوب اضافة الخامات - اسلوب التفريغ - اسلوب تجاور الخامات	الاساليب المستخدمة
الورد - فرس النهر - السلحاء- السمكة- الفراشة - النحلة - التفاح - البطة	التصميمات المقترحة
<b>التصميم المقترح الرابع</b>	
	
	شكل تصميم الباطو المقترح
(النحلة ١) احمر و اصفر و أزرق فاتح و اسود و ابيض- (النحلة ٢) اسود و اصفر و أحمر فاتح و ابيض- (البطيخة) اخضر غامق و اخضر فاتح- (الفراشة ٢) اخضر و برتقالي و ابيض وازرق فاتح و ابيض- (الكب كيك) احمر فاتح و احمر غامق وأحمر فاتح و بنى	الالوان المقترحة
الجوخ - الجينز - الجيردين	الخامات المقترحة
اسلوب اضافة الخامات - اسلوب التفريغ - اسلوب تجاور الخامات	الاساليب المستخدمة
النحلة ١-النحلة ٢-البطيخة -الفراشة - الكب كيك	التصميمات المقترحة
<b>التصميم المقترح الخامس</b>	

	<p>تصميم المقترح البالطو</p>
<p>(البومة) ازرق فاتح و اخضر و بنى و ابيض و اسود و برتقالى- (حشرة البق ) اخضر و احمر و اسود و بنى- (البطيخة) اخضر فاتح و اخضر غامق- (الخنفسة ) احمر و اسود و رمادى- (السمكة ١ ) برتقالى و احمر و اصفر و لبنى- (النحلة ٣) اصفر و اسود و اصفر و برتقالى- (الارنب) اسود و احمر فاتح و بنى و ابيض</p>	<p>الالوان المقترحة</p>
<p>الجوخ – الجينز – الجبردين</p>	<p>الخامات المقترحة</p>
<p>اسلوب اضافة الخامات – اسلوب التفريغ – اسلوب تجاوز الخامات</p>	<p>الاساليب المستخدمة</p>
<p>البومة- الحشرة -البطيخة -الخنفساء-السمكة- النحلة – الارنب</p>	<p>التصميمات المقترحة</p>
<p><b>التصميم المقترح السادس</b></p>	
	<p>شكل تصميم المقترح البالطو</p>
<p>(الاناناس ) اخضر و اسود و اصفر - (السمكة) برتقالى و ازرق فاتح و اصفر و احمر- (الحشرة) ابيض و احمر - (الفراولة) احمر و اسود و ابيض- (الفراشة) احمر و و احمر فاتح و اسود و ابيض</p>	<p>الالوان المقترحة</p>

الخامات المقترحة	الجوخ - الجينز - الجبردين
الاساليب المستخدمة	اسلوب اضافة الخامات - اسلوب التفريغ - اسلوب تجاور الخامات
التصميمات المقترحة	الاناناس - السمكة - الحشره - الفراوله - الفراشة
<b>التصميم المقترح السابع</b>	
تصميم المقترح البالطو	
الالوان المقترحة	(النحلة ١) احمر و اصفر وازرق فاتح و اسود و ابيض- (النحلة ٢) اسود و اصفر وأحمر فاتح و ابيض - (العنب) اخضر و بنفسجى و ابيض و اسود- (البطيخ) اخضر غامق و اخضر فاتح- (الفراشة ٢) اخضر و برتقالى و ابيض وازرق فاتح و ابيض- (كب كيك) احمر فاتح و احمر غامق وأحمر فاتح و بنى
الخامات المقترحة	الجوخ - الجينز - الجبردين
الاساليب المستخدمة	اسلوب اضافة الخامات - اسلوب التفريغ - اسلوب تجاور الخامات
التصميمات المقترحة	النحلة ١ - النحلة ٢ - العنب - البطيخ - الفراشة - كب كيك
<b>التصميم المقترح الثامن</b>	

	<p>تصميم المقترح البالطو</p>
<p>(التفاحة) احمر و اخضر و اسود- (ورقة الشجر) اسود وأحمر فاتح - (نجمة البحر) اسود و وأحمر فاتح - (البيت او الفطر ) احمر و ابيض و اصفر- (العنب) اخضر و بنفسجى و ابيض و اسود- (الورد) احمر و اصفر- (السمكة) برتقالى و احمر و اصفر وازرق فاتح</p>	<p>الالوان المقترحة</p>
<p>الجوخ – الجينز – الجبردين</p>	<p>الخامات المقترحة</p>
<p>اسلوب اضافة الخامات – اسلوب التفريغ – اسلوب تجاور الخامات</p>	<p>الاساليب المستخدمة</p>
<p>التفاحة- ورقة الشجر- نجمة البحر- الفطر –العنب- الورد- السمكة</p>	<p>التصميمات المقترحة</p>
<p><b>التصميم المقترح التاسع</b></p>	
	<p>تصميم المقترح البالطو</p>
<p>(الورد) احمر و اصفر- (فرس النهر) اسود و ابيض وازرق فاتح- (السلحفاء) اسود واخضر و ابيض- (السمكة ٢) احمر و ابيض و اسود- (البطة) احمر- (التفاحة ١) اخضر- (التفاحة ٢) احمر</p>	<p>الالوان المقترحة</p>
<p>الجوخ – الجينز – الجبردين</p>	<p>الخامات المقترحة</p>
<p>اسلوب اضافة الخامات – اسلوب التفريغ – اسلوب تجاور الخامات</p>	<p>الاساليب المستخدمة</p>

التصميمات المقترحة	الورد - فرس النهر- السلحفاة- السمكه -البطة - التفاحة
تصميم المقترح	البالطو
<b>التصميم المقترح العاشر</b>	
	
الالوان المقترحة	(البومة ) لبنى و اخضر و بنى و ابيض و اسود و برتقالى- (حشرة البق) اخضر و احمر و اسود و بنى- (الخنفسة) احمر و اسود و رمادى- (النحلة ٣) اصفر و اسود و اصفر و برتقالى - (الارنب) اسود و روز و بنى و ابيض
الخامات المقترحة	الجوخ - الجينز - الجبردين
الاساليب المستخدمة	اسلوب اضافة الخامات - اسلوب التفريغ - اسلوب تجاور الخامات
التصميمات المقترحة	البومة - الحشرة -الخنفساء- النحلة -الارنب

وتم تحكيم التصميمات العشر السابقة من قبل السادة المحكمين وجاءت التصميمات الاول والثالث والخامس والسابع والثامن في الخمسة مراكز الاولى وقام الباحثين بتنفيذ تلك التصميمات باستخدام تقنية الابليك المنفذة بخامة الجوخ على معطف الطبيب ويوضح جدول رقم (٢) التصميمات التي تم اختيارها من قبل السادة المحكمين والمنفذة باستخدام اسلوب اضافة الخامات الابليك (Appliqué) من قبل الباحثين.

**جدول رقم (٢): التصميمات المنفذة باستخدام اسلوب اضافة الخامات**

**الابليك (Appliqué)**

التصميم المنفذ بتقنية الابليك	التصميم المعد باستخدام برنامج الاليسوتروتر
التصميم الاول	



التصميم الثالث



التصميم الخامس



التصميم السابع



التصميم الثامن



### نتائج البحث وتفسيرها:

صدق وثبات استمارة تقييم المحكمين لمعاطف الاطباء:

أولاً: صدق محتوى الاستبيان (صدق المحكمين):

يقصد به قدرة الاستبيان على قياس ما وضع لقياسه وللتحقق من صدق محتوى الاستبيان تم عرضه في صورته المبدئية على مجموعة من المحكمين من أساتذة التخصص ويبلغ عددهم (١٥) وذلك للحكم على مناسبة كل عبارة للمحور الخاص به، وكذلك صياغة العبارة وإضافة أي عبارات مقترحة، وقد تم التعديل بناء على رأي المحكمين. الصدق باستخدام الاتساق الداخلي بين الدرجة الكلية لكل محور والدرجة الكلية للاستبيان: تم حساب الصدق باستخدام الاتساق الداخلي وذلك بحساب معامل الارتباط بين الدرجة الكلية لكل محور والدرجة الكلية للاستبيان والجدول التالي يوضح ذلك:

جدول رقم(3): قيم معاملات الارتباط بين درجة كل محور ودرجة الاستبيان

الدلالة	الارتباط	
٠.٠١	٠.٨٣٥	المحور الأول: الجانب الجمالي
٠.٠١	٠.٧٢٩	المحور الثاني: الجانب الابتكاري
٠.٠١	٠.٨٦٢	المحور الثالث: الجانب الاقتصادي



يتضح من جدول (٣) أن معاملات الارتباط كلها دالة عند مستوى ٠.٠١ لاقترابها من الواحد الصحيح، ومن ثم يمكن القول أن هناك اتساق داخلي بين المحاور المكونة لهذا الاستبيان كما أنه يقيس بالفعل ما وضع لقياسه، مما يدل على صدق وتجانس محاور الاستبيان.

ثانياً: ثبات الاستبيان: يقصد بالثبات *real ability* عدم تناقضه مع نفسه، واتساقه واطراداه فيما يزودنا به من معلومات عن سلوك المفحوص، وهو النسبة بين تباين الدرجة على المقياس الذي يشير إلى الأداء الفعلي للمفحوص، وتم حساب الثبات عن طريق:

١- معامل ألفا كرونباخ Alpha Cronbach

٢- طريقة التجزئة النصفية Split-half

جدول رقم (٤): قيم معامل الثبات لمحاور الاستبيان

معامل ألفا	التجزئة النصفية	
٠.٨٥٤	٠.٧٩٢	المحور الأول: الجانب الجمالي
٠.٨١٢	٠.٨١٥	المحور الثاني: الجانب الابتكاري
٠.٧٩٢	٠.٨٢٩	المحور الثالث: الجانب الاقتصادي
٠.٨٤٣	٠.٨٢٥	ثبات الاستبيان ككل

يتضح من جدول (٤) أن جميع قيم الثبات (معامل ألفا، التجزئة النصفية) دالة عند مستوى ٠.٠١ مما يدل على ثبات الاستبيان.

صدق وثبات مقياس مهارات التواصل غير اللفظي للأطفال

(١) الصدق التجريبي:

وهو أهم أنواع الصدق وأكثرها شيوعاً، ويسمى أيضاً معامل ارتباط الاختبار بالمقياس، و يتم تقديره بحساب انحدار درجات المقياس على درجات الاختبار. (فؤاد البهي السيد: ١٩٨٠).

وقام الباحثين باختبار معامل الصدق التجريبي، وذلك عن طريق استخدام معادلة الارتباط لبيرسون بين عبارات المقياس والمجموع الكلي للمقياس وكانت جميع قيم معاملات الارتباط دالة احصائياً وكانت النتائج كالتالي :-

جدول رقم (٥): صدق مقياس مهارات التواصل غير اللفظي للأطفال من وجهة

نظر المتخصصين

م	العبارات	الارتباط مع المجموع الكلي للأستبيان
١	ينظر الطفل للصورة المنفذة على البالطو عندما يشير إليها	.924**
٢	يتعرف الطفل على التصميمات المنفذة على البالطو	.876**
٣	يتعرف الطفل على الالوان المنفذ بها التصميمات	.882**
٤	يختار الطفل التصميم واللون المحبب له بتحريك اصبعه او	.829**
٥	يفرق الطفل بين التصميمات المنفذة على البالطو من حيث	.816*
٦	يفرق الطفل بين الالوان ويتعرف عليها	.714**
٧	يختار الطفل التصميم بنفسه الذي جذب انتباهه	.857**
٨	يتفاعل مع الطبيب بشكل جيد	.853**
٩	يستجيب لابتسامة الطبيب له	.791**
١٠	يميز الطفل بين المرح واوقات الجد	.853**
١١	يندمج بسرعه مع الطبيب	.781**
١٢	يشير للتصميم الذي يفضله عندما يسأله الطبيب عندما يتاح له حرية الاختيار بين عدة اشياء (بين التصميمات)	.769**
١٣	ينفذ التعليمات التي يطلبه منه الطبيب مثل افعل او لا تفعل	.853**
١٤	يشير نحو اجزاء جسمه عندما يسأله الطبيب بشكل صحيح	.7962**
١٥	يستجيب لتشجيع الطبيب له لفعل شيء ما	.880**
١٦	يقوم بالحركات المناسبة التي تعبر عن كلمة اريد او لا اريد	.759**

يتضح من الجدول رقم (٥) أن هناك ارتباطا ايجابيا مرتفع لقرنها من الواحد الصحيح حيث تتراوح قيم معامل الارتباط بين (٧، و ٩٤)، مما يدل على صدق المقياس في قياس ما وضع لأجله  
(2) الصدق الذاتي:

وهو صدق الدرجات التجريبية للاختبار بالنسبة للدرجات الحقيقية التي خلصت من شوائب أخطاء القياس. (فؤاد البهي السيد: ١٩٨٠).

ويقال الصدق الذاتي بحساب الجذر التربيعي لمعامل ثبات الاختبار، وذلك كما يلي:

$$\text{معامل الصدق الذاتي} = (\text{معامل ثبات الاختبار})^{1/2}$$

الجذر التربيعي لمعامل الثبات = ٠.٩١٨ وهي درجة صدق مرتفعة. إذن فالصلة وثيقة بين الصدق الذاتي والثبات.

الثبات

١- ويقصد بالثبات حصول الفرد على نفس الدرجات إذا طبقت عليه نفس الأداة، وتحت نفس الظروف. (صلاح أحمد مراد، وأمين علي سليمان: ٢٠٠٢).

وقد قامت الباحثين بحساب معامل الثبات باستخدام معادلة ألفا كرونباخ Cronbach Alpha:

تعتمد معادلة ألفا كرونباخ على تباينات أسئلة الاختبار، وتشتت أن تقيس بنود المقياس سمة واحدة فقط، ولذلك قام الباحثين بحساب معامل الثبات المقياس ككل، وبالرغم من أن الباحثين استخدمت البرنامج الإحصائي SPSS لحساب معاملات الثبات، فإنها ستورد صيغة معادلة ألفا كرونباخ للتوضيح:

$$\text{معامل الثبات} = \frac{N}{N-1} \frac{\text{تباين الدرجات الكلية} - (1 - \text{مجموع تباينات الأسئلة})}{\text{تباين الدرجات الكلية}}$$

حيث أن

N: عدد عبارات الإستمارة وهي ١٦ في هذه الدراسة  
والجدول الآتي يوضح قيم معاملات ألفا كرونباخ للمقياس ككل:

جدول رقم (٦): معامل ثبات ألفا كرونباخ

الأبعاد	عدد عبارات المقياس	قيمة ألفا
مقياس المتخصصين	١٦	٠.٨٩٦

**نتائج البحث ومناقشتها:**

الفرض الأول: توجد فروق ذات دلالة احصائية بين التصميمات المنفذة في تحقيق الجانب الجمالي وفقا لراي المتخصصين

جدول رقم (٧): تحليل التباين لمتوسط درجات التصميمات المنفذة في تحقيق

الجانب الجمالي وفقا لآراء المتخصصين

مصدر التباين	مجموع المربعات	درجات الحرية	متوسط المربعات	F	مستوى الدلالة	النتيجة
--------------	----------------	--------------	----------------	---	---------------	---------

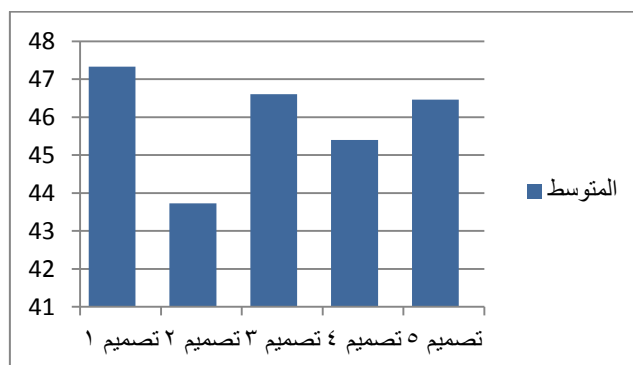
توجد فروق عند مستوى دلالة 0.05	0.002	4.7106	29.2867	4	117.146	بين المجموعات
			6.21714	70	435.2	داخل المجموعات
				74	552.3467	الكلى

ومن الجدول رقم (٧) يتبين أن:

قيمة (ف) كانت (4.7106) وهي دالة احصائيا عند مستوى 0.05 مما يدل على وجود فروق بين التصميمات الخمسة في تحقيق الجانب الجمالي وفقا لآراء المتخصصين، وتم حساب متوسط درجات التصميمات من وجه نظر المتخصصين في الجانب الجمالي والجدول التالي يوضح ذلك وبذلك يتحقق الفرض الأول.

جدول (٨): متوسط درجات التصميمات من وجهة نظر المتخصصين في الجانب الجمالي

الترتيب	التباين	المتوسط	العدد	
1	4.95	47.33	١٥	تصميم ١
5	6.92	43.73	١٥	تصميم ٢
2	4.97	46.6	١٥	تصميم ٣
4	10.25	45.4	١٥	تصميم ٤
3	3.98	46.46	١٥	تصميم ٥
	6.27	45.95	٧٥	الإجمالي



**شكل بياني رقم (١) يوضح متوسط درجات التصميمات الثمانية في تحقيق الجانب الجمالي وفقاً لرأي المتخصصين**

**من الجدول السابق (٨) والشكل البياني رقم (١) يتضح أن:**

- وجود فروق دالة إحصائية بين التصميمات المنفذة عند مستوى دلالة ٠.٠١ فنجد أن التصميم الأول من أفضل التصميمات في تحقيق الجانب الجمالي وفقاً لرأي المتخصصين يليه التصميم الثالث ثم التصميم الخامس ثم التصميم الرابع وأخيراً التصميم الثاني.

ويفسر ذلك بمدى تحقيق إمكانية إبراز كلا من الخطوط المكونة للتصميم والعناصر الزخرفية، وأيضاً تحقق الإتزان والتناسب والوحدة وتناسق الألوان في التصميمات التي حصلت على أفضل الدرجات بالنسبة للسادة المتخصصين وهذا يتفق مع دراسة كلا من غادة رفعت (٢٠٢٤) ، الهام محمد (2020)

**الفرض الثاني:**

توجد فروق ذات دلالة احصائية بين التصميمات المنفذة في تحقيق الجانب الابتكاري وفقاً لرأي المتخصصين

جدول رقم (٩): تحليل التباين بين درجات التصميمات المنفذة من وجهة نظر المتخصصين

**في الجانب الإبتكاري**

النتيجة	مستوى الدلالة	ف	متوسط المربعات	درجات الحرية	مجموع المربعات	مصدر التباين
توجد فروق عند مستوى دلالة ٠.٠٥	0.0001	6.375	36.053	4	144.213	بين المجموعات
			5.6552	70	395.867	داخل المجموعات
				74	540.08	الكلية

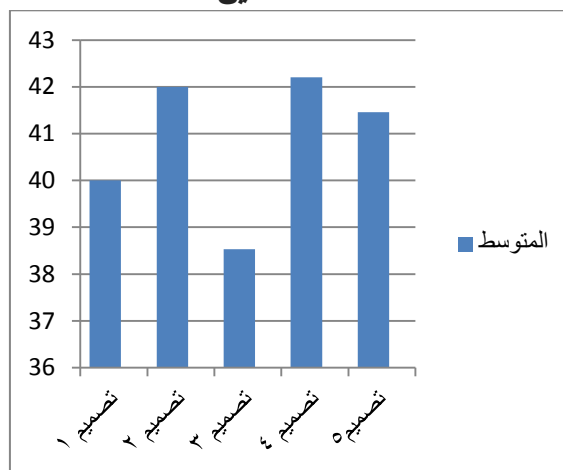
**ويتضح من الجدول رقم (٩) أن:**

قيمة (ف) كانت (6.375) وهي دالة احصائياً عند مستوى ٠.٠٥ مما يدل على وجود فروق بين التصميمات المنفذة في تحقيق الجانب الإبتكاري وفقاً لآراء المتخصصين، وتم حساب متوسط درجات التصميمات من وجه نظر المتخصصين في الجانب الإبتكاري والجدول التالي يوضح ذلك وبذلك يتحقق الفرض الثاني.

جدول رقم (١٠) متوسط درجات التصميمات من وجهة نظر المتخصصين في الجانب الإبتكاري

الترتيب	التباين	المتوسط	العدد	
4	8.57	٤٠	15	تصميم ١
2	2.14	٤٢	15	تصميم ٢
5	4.55	٣٨.٥٣	15	تصميم ٣
1	3.02	٤٢.٢	15	تصميم ٤
3	9.98	٤١.٤٦	15	تصميم ٥
	5.68	40.84	75	الإجمالي

متوسط درجات التصميمات المنفذة في تحقيق الجانب الإبتكاري وفقاً لراى المتخصصين



شكل بياني رقم (٢) متوسط درجات التصميمات المنفذة في تحقيق الجانب الإبتكاري وفقاً لراى المتخصصين

من الجدول السابق (١٠) والشكل البياني رقم (٢) يتضح أن:

- وجود فروق دالة إحصائية بين التصميمات المنفذة عند مستوى دلالة ٠.٠٥ فنجد أن التصميم الرابع من أفضل التصميمات في تحقيق الجانب الإبتكاري وفقاً لآراء المتخصصين يليه التصميم الثاني ثم التصميم الخامس ثم التصميم الاول وأخيراً التصميم الثالث.

ويفسر ذلك بمدى تحقق المرونة والحدائة والطلاقة والحدائة فى التصميمات المقترحة من قبل السادة المتخصصين بالإضافة الى تحقق التميز والتجديد وهذا يتفق مع دراسة كلا من أماني شعبان ٢٠٢٢، أميرة عبدالله ٢٠١٠.

**الفرض الثالث:**

١- توجد فروق ذات دلالة احصائية بين التصميمات المنفذة فى تحقيق الجانب الاقتصادي وفقا لراي المتخصصين

جدول رقم (١١) تحليل التباين بين التصميمات المنفذة من وجهة نظر المتخصصين

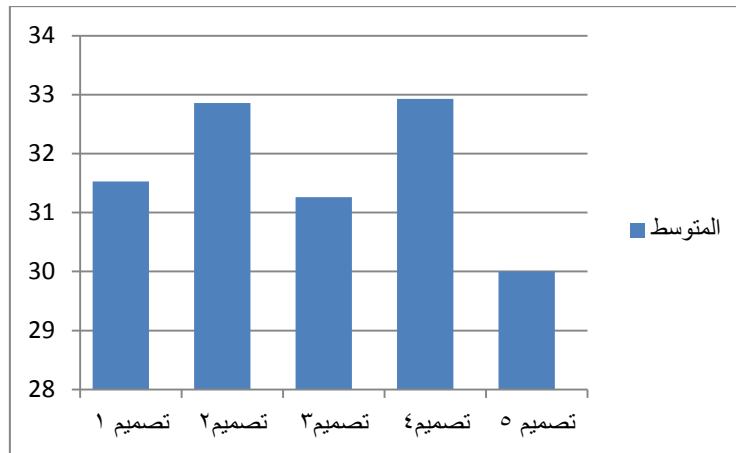
النتيجة	مستوى الدلالة	ف	متوسط المربعات	درجات الحرية	مجموع المربعات	مصدر التباين
توجد فروق عند مستوى دلالة 0.05	0.0003	5.9668	22.4467	4	89.7867	بين المجموعات
			3.76190	70	263.333	داخل المجموعات
				74		الكلى

ويتضح من الجدول رقم (١١) أن:

قيمة (ف) كانت (5.9668) وهى دالة احصائيا عند مستوى 0.05 مما يدل على وجود فروق بين التصميمات المنفذة وفقا للراي المتخصصين، وتم حساب متوسط درجات التصميمات من وجه نظر المتخصصين التصميمات المنفذة والجدول التالى يوضح ذلك وبذلك يتحقق الفرض الثالث.

جدول رقم (١٢) متوسط درجات التصميمات الثمانية من وجهة نظر المتخصصين

الترتيب	التباين	المتوسط	العدد	التصميم
3	6.12	31.53	15	١ تصميم
2	2.83	32.86	15	٢ تصميم
4	5.06	31.26	15	٣ تصميم
1	2.63	32.93	15	٤ تصميم
5	2.14	30	15	٥ تصميم
	3.76	31.72	75	الإجمالى



شكل بياني رقم (٣) متوسط درجات التصميمات المنفذة وفقاً لرأى المتخصصين من الجدول السابق (١٢) والشكل البياني رقم (٣) يتضح أن:

- وجود فروق دالة إحصائية بين التصميمات المنفذة عند مستوى دلالة ٠.٠١ فنجد أن التصميم الرابع من أفضل التصميمات وفقاً لرأى المتخصصين يليه التصميم الثاني ثم التصميم الأول والتصميم الثالث وأخيراً التصميم الخامس. ويفسر ذلك بمدى تحقق كلا من الجانبين الجمالي والإبتكاري المقترحة في التصميمات التي حصلت على أعلى الدرجات بالنسبة للسادة المتخصصين وهذا يتفق مع دراسة كلا من غادة رفعت (٢٠٢٤)، الهام محمد (2020)، أميرة عبد الله (٢٠١٠).

**الفرض الرابع:**

١- توجد فروق ذات دلالة إحصائية بين متوسطي رتب درجات الأطفال في تحقيق التواصل البصري

وللتحقق من هذا الفرض تم حساب تحليل التباين لمتوسط درجات الاطفال وذلك في تحقيق التواصل البصري والجدول التالي يوضح ذلك

جدول رقم (١٣) تحليل التباين بين متوسطي رتب درجات الأطفال في تحقيق التواصل البصري

مصدر التباين	مجموع المربعات	درجات الحرية	متوسط المربعات	ف	مستوى الدلالة	النتيجة
--------------	----------------	--------------	----------------	---	---------------	---------



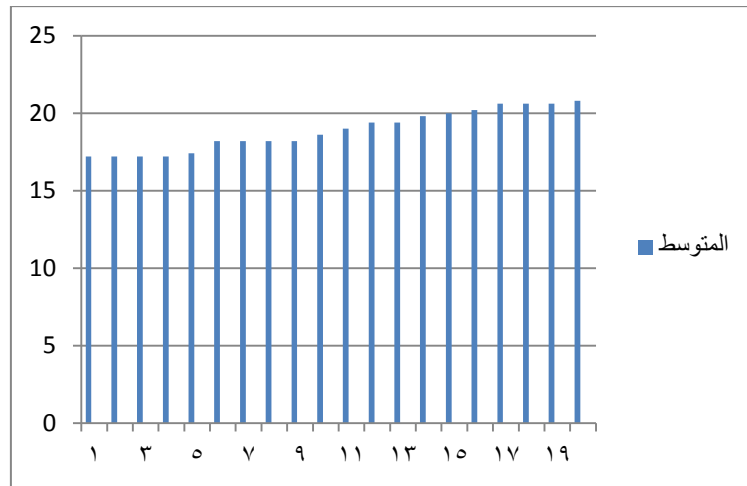
بين المجموعات	44.3	4	11.075	6.163	0.0001
داخل المجموعات	170.7	95	1.7968		
الكلية		99			

من الجدول رقم (١٣) يتضح أن:

قيمة (ف) كانت (6.163) وهي دالة احصائيا عند مستوى 0.05 مما يدل على وجود متوسطي رتب درجات الأطفال في تحقيق التواصل البصري، وتم حساب متوسط درجات الاطفال بالنسبة لمحور التواصل البصري والجدول التالي يوضح ذلك وبذلك يتحقق الفرض الرابع. ويفسر ذلك بمدى تحقق اثر استخدام تقنية الابلتيك ذات الالوان الزاهيه على تحسين التفاعل والتواصل البصري وهذا يتفق مع دراسة كلا شيماء جلال، أميمة عبد الرؤوف ٢٠٢٠، اسلام جمعة (٢٠٢٤)

جدول رقم (١٤) متوسط درجات الاطفال في تحقيق التواصل البصري

العدد	المتوسط	الانحراف المعياري	العدد	المتوسط	الانحراف المعياري
١	17.2	0.837	١١	19	1
٢	17.2	0.837	١٢	19.4	0.548
٣	17.2	0.837	١٣	19.4	0.548
٤	17.2	0.837	١٤	19.8	1.095
٥	17.4	1.14	١٥	20	1
٦	18.2	0.837	١٦	20.2	0.837
٧	18.2	0.837	١٧	20.6	0.548
٨	18.2	0.837	١٨	20.6	0.548
٩	18.2	0.837	١٩	20.6	0.548
١٠	18.6	0.894	٢٠	20.8	0.447



الرسم البياني رقم (٤) متوسط درجات الاطفال في تحقيق التواصل البصري من الجدول السابق (١٤) والشكل البياني رقم (٤) يتضح أن:

- وجود فروق دالة إحصائية بين متوسط درجات الاطفال التي تراوحت بين ١٧.٢ : ٢٠.٨ وذلك في تحقيق التواصل البصري. وهذا يتفق مع دراسة كلا من (شيماء جلال، أميمة عبد الرؤوف (٢٠٢٠)، عزة عبد الرحمن (٢٠١٦). إسلام جمعة (٢٠٢٤). من حيث استخدام الالوان المختلفة والاتزان في الالوان ساعد على تنظيم المعلومات البصرية وجذب الانتباه

**الفرض الخامس:**

١- توجد فروق ذات دلالة إحصائية بين متوسطي رتب درجات الأطفال في تحقيقهم التعبيرات وايماءات الوجهه

وللتحقق من هذا الفرض تم حساب تحليل التباين لمتوسط درجات الاطفال وذلك

في تحقيق فهم التعبيرات وايماءات الوجهه والجدول التالي يوضح ذلك

جدول رقم (١٥) تحليل التباين بين درجات متوسطي رتب درجات الأطفال في تحقيقهم التعبيرات وايماءات الوجهه

النتيجة	مستوى الدلالة	ف	متوسط المربعات	درجات الحرية	مجموع المربعات	مصدر التباين
توجد فروق عند مستوى دلالة 0.05	0.0004	5.530	11.285	4	45.14	بين المجموعات
			2.0405	95	193.85	داخل المجموعات

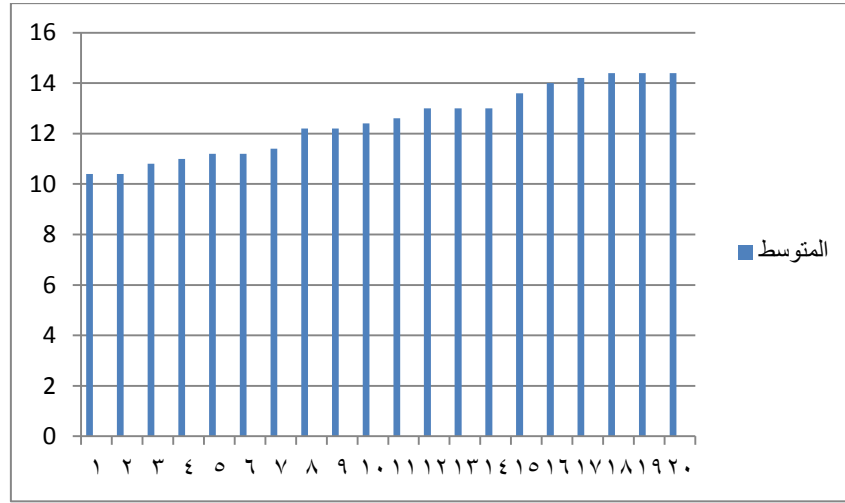
				99	238.99	الكلية
--	--	--	--	----	--------	--------

يتضح من الجدول رقم (١٥) أن:

قيمة (ف) كانت (5.530) وهي دالة احصائيا عند مستوى 0.05 مما يدل على وجود فروق بين متوسط درجات الاطفال بالنسبة لمحور على فهم التعبيرات وايماءات الوجهه، وتم حساب متوسط درجات الاطفال فى تحقيق فهم التعبيرات وايماءات الوجهه والجدول التالى يوضح ذلك وبذلك يتحقق الفرض الخامس .

جدول رقم (١٦) متوسط درجات الاطفال فى تحقيق فهم التعبيرات وايماءات الوجهه

الانحراف المعياري	المتوسط	العدد	الانحراف المعياري	المتوسط	العدد
0.894	12.6	١١	0.548	10.4	١
1	13	١٢	0.548	10.4	٢
1	13	13	1.095	10.8	٣
1	13	١٤	1	11	٤
0.548	13.6	١٥	0.837	11.2	٥
1	14	١٦	0.837	11.2	٦
0.837	14.2	١٧	1.14	11.4	٧
0.548	14.4	١٨	0.837	12.2	٨
0.548	14.4	١٩	0.837	12.2	٩
0.548	14.4	٢٠	0.548	12.4	١٠



الرسم البياني رقم (٥) متوسط درجات الاطفال في تحقيق فهم التعبيرات وايماءات الوجهه

من الجدول السابق (١٦) والشكل البياني رقم (٥) يتضح أن:

- وجود فروق دالة إحصائية بين متوسط درجات الاطفال في تحقيق فهم التعبيرات وايماءات الوجهه التي تراوحت بين ١٠.٤ : ١٤.٤ وهي درجات عالية بالنسبة لمجموع محور فهم التعبيرات وايماءات الوجهه ويفسر ذلك بأن الرسومات والالوان تساعد إيجابيا على التواصل غير اللفظي يتفق مع دراسة كلا نهلة متولي السيد (٢٠١٨)، راندا مصطفى الديب واخرون (٢٠٢٢)

#### الفرض السادس

توجد فروق ذات دلالة إحصائية بين متوسطي رتب درجات الأطفال على اتباع التعليمات

وللتحقق من هذا الفرض تم حساب تحليل التباين لمتوسط درجات الاطفال في تحقيق فهم التعبيرات وايماءات الوجهه والجدول التالي يوضح ذلك

جدول رقم (١٧) متوسط درجات الاطفال في تحقيق اتباع التعليمات

مصدر التباين	مجموع المربعات	درجات الحرية	متوسط المربعات	ف	مستوى الدلالة	النتيجة
بين المجموعات	29.54	4	7.385	5.225	0.0007	توجد فروق

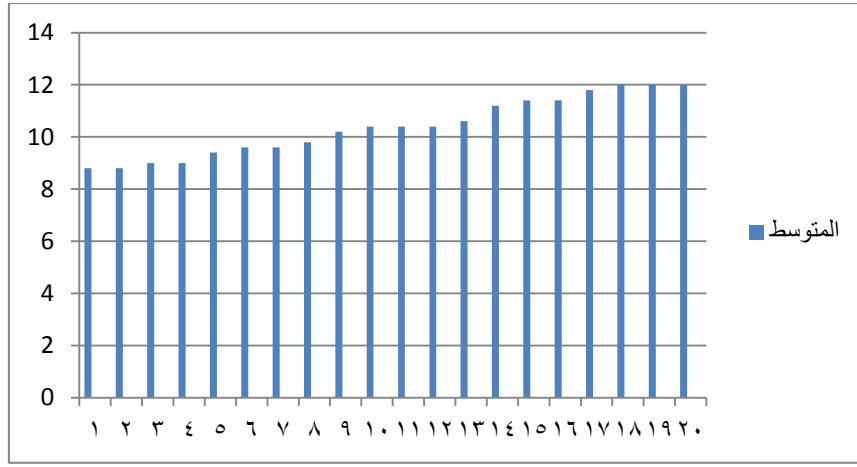
عند مستوى دلالة 0.05		1.41315	95	134.25	داخل المجموعات
			99	163.79	الكلى

**من الجدول السابق (١٧)**

قيمة (ف) كانت (٥.٢٢٥) وهي دالة احصائيا عند مستوى 0.05 مما يدل على وجود فروق بين متوسط درجات الاطفال في تحقيق اتباع التعليمات، وتم حساب متوسط درجات الاطفال في تحقيق اتباع التعليمات والجدول التالي يوضح ذلك وبذلك يتحقق الفرض السادس .

**جدول رقم (١٨) متوسط درجات الاطفال في تحقيق اتباع التعليمات**

العدد	المتوسط	الانحراف المعياري	العدد	المتوسط	الانحراف المعياري
١	8.8	1.095	١١	10.4	0.548
٢	8.8	1.095	١٢	10.4	0.548
٣	9	1	١٣	10.6	0.548
٤	9	1	١٤	11.2	0.837
٥	9.4	0.548	١٥	11.4	0.548
٦	9.6	0.894	١٦	11.4	0.548
٧	9.6	0.894	١٧	11.8	0.447
٨	9.8	1.095	١٨	12	0
٩	10.2	0.837	١٩	12	0
١٠	10.4	0.548	٢٠	12	0



**الرسم البياني رقم (٦) متوسط درجات الاطفال في تحقيق اتباع التعليمات من الجدول السابق (١٨) والشكل البياني رقم (٦) يتضح أن:**

- وجود فروق دالة إحصائياً بين - وجود فروق دالة إحصائياً بين متوسط درجات الاطفال في تحقيق اتباع التعليمات التي تراوحت بين ٨.٨ : ١٢ وهي درجة عالية بالنسبة لمجموع محور اتباع التعليمات ويفسر ذلك بان الامكانيات التي توفرها تقنية الابليلك من استخدام الالوان المختلفة في تنفيذ رسومات الاطفال ساعد ذلك ايجابيا على التواصل غير اللفظي للأطفال وهذا يتفق مع دراسة كلا من حسام الدين جابر السيد احمد، شادية احمد عبدالخالق (٢٠١٨)، راندا مصطفى الديب واخرون (٢٠٢٢)

**مستخلص النتائج :**

- حظيت التصميمات الخمسة المنفذة على قبول السادة المحكمين وتبين ذلك من خلال المعالجات الإحصائية.  
- امكانية مساهمة التصميمات المقترحة بشكل ايجابي على التواصل غير اللفظي للأطفال وتبين ذلك من خلال المعالجات الإحصائية.

**توصيات البحث:**

-الإستفادة من فكرة البحث وتنفيذها على أى ملابس اي فئة تتعامل مع الاطفال.  
-امكانية استفادة المدارس الخاصة والحضانات باستخدام بعض التصميمات.

- اجراء مزيد من الدراسات على استخدام تقنيات اخري مماثلة لتقنية الابليلك والمقارنه بينهم.
  - يجب على المتخصصين في المجال الرعاية الصحية للاطفال الاهتمام بدراسة الاثار المغفلة على الاطفال
  - يوصي الباحثون باجراء البحوث والدراسات حول الاتصال اللفظي وغير اللفظي للاطفال
  - الاهتمام بهذه النوعية من التصميمات وعرضها في الأسواق المحلية مع بيان الوظيفة الجمالية والنفعية لها حتى تلاقي اقبالا لدى المستهلكين.
  - استخدام وتجريب خامات جديده في تنفيذ تصميمات المنفذة بتقنية الابليلك
- قائمة المراجع العربية والاجنبية:**  
**أولا: المراجع العربية:**

- أسراء محمد العمر، قاسم عبد الكريم خميس الشقران (٢٠١٧) الدلالات اللونية في التعبيرات الفنية لاطفال السرطان في الاردن – رسالة ماجستير – جامعه اليرموك – اربد
- اسلام جمعة خلف ٢٠٢١ وحدة تعليمية مستحدثة لتعزيز الاداء المهاري لطالبات الاقتصاد المنزلي في مقرر مشروع التخرج – مجلة العمارة والفنون والعلوم الانسانية ، ع ٢٧ ١٨٨-٢١٠
- اسلام جمعه خلف (٢٠٢٤) : فاعلية بطاقات خاطفة لتنمية مهارات القراءة للصف الأول الابتدائي ذوي صعوبات التعلم من كروشية الأبليلك والتريكو اليدوي.مجلة البحوث في مجالات التربية النوعية، ع٥،
- أسماء طلعت محمد محمد حسنين سراج الدين وآخرون : دور مجلات الأطفال في تنمية المشاركة الثقافية للطفل المصري من (٩-١٢سنة) "دراسة ميدانية – مجلة كلية التربية – المجلد ٢٩ – العدد ١١٦- اكتوبر ج ٤-٢٠١٨
- اسمهان اسماعيل محمد النجار (٢٠١١): التقنيات المختلفة لأشغال الابرّة وإمكانية توظيفها للارتقاء بالجوانب الجمالية للملابس المنزلية النسائية – مجلة علوم وفنون – دراسات وبحوث – مج ٢٣ – ع١٤

- إلهام محمد يسرى وآخرون: الإستفادة من قصص الأدب الشعبي فى تصميم وتطوير مفروشات الأطفال- بحث منشور-كلية التربية النوعية - جامعة بور سعيد-المجلد ١١- العدد ١١- ٢٠٢٠.
- أمانى شعبان على محمد: جماليات رسوم الطفل والإفادة منها فى إنتاج تصميمات حجرته- المجلة العربية للعلوم ونشر الأبحاث-مجلة العلوم التربوية والنفسية-المجلد السادس- العدد ٢٤-مايو ٢٠٢٢.
- أميرة عبد الله نور ٢٠١٠: تصميم مفروشات بالزخارف النباتية من بقايا القمشة وامكانية استفادة الأسر المنتجة منها- بحث منشور- مجلة بحوث التربية النوعية- جامعة المنصورة - العدد ١٨ - سبتمبر
- جلال جاسم محمد ،٢٠٢٠، مهارات التواصل عند مدرسي الجغرافية في المرحلة الإعدادية وعلاقتها بقدراتهم العقلية ،مجلة كلية التربية الاساسية ، عدد ١٠٨ مجلد ٢٦.
- جوناثان سلفرمان ، سوزان كورتس، جوليت دراير (٢٠٠٩) تقديم جان فان دالين، فريديريك دبليو بلات ترجمه عبد السلام صالح سلطان : مهارات الاتصال بالمرضى - New - Radcliffe Publishing - YorkOxford.
- جيهان محمد الجمل ، هبه محمد منصور محمد (٢٠١٩) الدمج ما بين فن طباعة المنسوجات وفن الابلتيك لانتاج تصميمات تصلح لملابس الاطفال- مجلة العمارة والفنون والعلوم الانسانية -الجمعية العربية للحضارة والفنون الاسلامية- ع١٣٦-٦٨٦, ٦٧٥
- حسام الدين نبيه عبد الفتاح يوسف مصطفى عبد العزيز عبد العزيز قلقيله كلية التربية الرياضية جامعه الازهر بالقاهره قلق المنافسه الرياضيه وعلاقته بمهارات الاتصال للاعبى الملاكمه وكره اليد مجله كلية التربية جامعه الازهر العدد ١٧٢ الجزء الثاني يناير سنه ٢٠١٧
- حسام الدين جابر السيد احمد ، شادية احمد عبدالخالق ٢٠١٨ تحسين التفاعل الاجتماعى لذي الاطفال التوحديين باستخدام برنامج تدريبي للتواصل غير اللفظي - مجلة البحث العلمى فى التربية ع ١٩ - ج ٩



- داليا المحمدي محمد ٢٠٢٢ : برنامج تدريبي للمشغولات الفنية بفن الخيامية في إطار المشروعات الصغيرة - مجلة كلية التربية النوعية - ٣٤-١١٥٤
- راندا مصطفى الديب، اميرة صابر محمود احمد ، نورا عبد القوي محمد البربري (٢٠٢٢):الرسوم المتحركة ودورها في النمو الخلقي لدى طفل الروضة" دراسة تحليلية لبعض أفلام البلاي موبيل المدبجة على اليوتيوب-المجلة العربية لاعلام وثقافة الطفل-المؤسسة العربية للتربية والعلوم والاداب- مصر -مج ٥ - ع ٢١ يوليو ٢٠٢٢ م
- شيماء جلال ،اميمة رؤوف عبدالرحمن ٢٠٢٠: فاعلية بطاقات تعليمية مستحدثة باستخدام التريكو الالي واليدوي لتنمية بعض مهارات التواصل للطفل التوحدي-المجلة المصرية للاقتصاد المنزلي-المجلد السادس والثلاثون-العدد ١.
- صلاح أحمد مراد، أمين على سليمان ٢٠٠٢: الاختبار اتمو المقاييس في العلوم النفسية والتربوية : خطوات اعدادها وخصائصها- دار الكتاب الحديث- القاهرة.
- عزة عبد الرحمن (٢٠١٦) :فاعلية برنامج تدريبي قائم على استراتيجيات التعلم النشط في تنمية مهارات الفهم القرائي لدى عينة من التلاميذ ذوي صعوبات تعلم القراءة بمرحلة التعليم الاساسي-مجلة كلية التربية -جامعة الأزهر-العدد ١٦٩ يوليو الجزء الثاني.
- غاده رفعت احمد حسن ، منصوره سليمان سيد ٢٠٢٤ مناهج المرحلة الابتدائية كمصدر لتصميمات مفروشات حجرة نوم الأطفال وتنفيذها باستخدام الطباعة الرقمية - المجلة المصرية للدراسات المتخصصة- كلية التربية النوعية- جامعة عين شمس- المجلد ١٢- العدد ٣١.٣- يناير
- خليفة أسامة خليفة الضلاعين، أحمد عبد اللطيف عبد الرحمن ابو اسعد (٢٠١٨) التواصل اللفظي وغير اللفظي لدي الأباء وعلاقته بسلوك اضطراب التمرد لدي الابناء المراهقين في محافظة الكرك. مؤتة للبحوث والدراسات - سلسلة العلوم الانسانية والاجتماعية مج ٣٣ - ع ١

- عائشة حسن ناصر ٢٠١٥- التواصل غير اللفظي بين الزوجين وعلاقتة بتواصلهما الوجداني - المجلة العلمية بكلية الاداب ع٢٨٤
- فؤاد البهى سيد: علم النفس الإحصائي وقياس العقل البشرى الجداول الإحصائية- دار الفكر العربى-القاهرة-٢٠١١.
- محمد ابراهيم الدسوقي ، جابر صلاح جابر ٢٠٢٢- دراسة مقارنة في التواصل اللفظي وغير اللفظي بين الاطفال الذاتوين المدمجين وغير المدمجين - مجلة الإرشاد النفسي - ع ٧٠ .
- محمد البدرى عبد الكريم ، حنان حسنى يشار ، هناء رمزى على : اشغال الخيامية - مكتبة الياسمين - ٢٠٠٢.
- منى الفرماوي ، ايناس لافي الشريعان : توظيف الشخصيات الكرتونية المفضلة لأطفال مرضي السرطان في بعض ملابسهم وتنفيذها باستخدام الطباعة الرقمية - ٢٠٢١- مجلة البحوث في مجالات التربية النوعية - عدد ٣٢.
- نادية محمود خليل : مكملات الملابس الاكسسوار فن الاناقة والجمال - الطبعة الاولى - دار الفكر العربى - ١٩٩٩م.
- نايل يوسف سيف ٢٠٢٠- انواع ووظائف مهارات الاتصال غير اللفظي لدى معلمي اللغة العربية للناطقين بغيرها ، كلية التربية ، جامعة الوادي الجديد ، المملكة العربية السعودية.
- نضال عيسى عبدالمظفر (٢٠٢٣) : مستوى امتلاك مهارات التواصل التربوي "اللفظي- وغير اللفظي" لدى مدرسي المدارس الثانوية من وجهه نظرهم - مجلة ابحاث ميسان- مج١٩- ٣٧٤ .
- نهلة متولي السيد ٢٠١٨ - اثر المشاركة في المهرجانات الترويحية على تنمية التواصل بالاجتماعي لدي الاطفال المعاقين ذهنيا المدمجين القابلين للتعليم - المجلة العلمية لعلوم وفنون الرياضة مج٨
- نيرمين محمود محمد ذكي : وحدة دراسية لتوظيف نشارة الخشب مع الجلد لتحقيق القيم الفنية والنفعية للمشغولات الفنية لدى تلاميذ المرحلة الاعدادية - ماجستير -كلية التربية النوعية- قسم التربية الفنية- جامعة عين شمس - ٢٠٠٧.

ثانيا: المراجع الاجنبية:

- Ellis,A.&Crawford,T.(2000). Making in timate connec-tion: guidelines for grant relationships and better com-munication, New York impact publishers.
- Engls,R.&Dekovic, M.(2002).parenting practices social and peer relationship in adolescence, social Behavior & personality,30(1),2.8
- Irmshen ,K.(1996).Communication skills, Eric Digest, clearing House on Educational Management, Brooks cole.
- Karen Bakke :”the sewing machine as creative tool prentie-Hollinc.Engle Wood Cliffs New Jersy.
- Mulari,s,m : Garments with style gbitlon book company , 1999 .
- Rasheed,M.,Rasheed,N.&Marley,A.(2012).family ther-apy models and techniques.U.S.A.
- Seward, I: Beautiful patch work cifts – sterling publish-ing co. Inc – newyork , 1996.
- Shehata, H.(1998).Parents' attitudes towards s.their.deaf children and their relationship to their self – concept. Master thes is unpublished Ain shams university. EGYPT
- Singersewing Reference library:” creative sewing Ide-as.cy De cosse incorporated minnetonko .minnesota . 1990.

مواقع الانترنت

- [www.pegpennell.com/quilts/Hawaiian%20Machine](http://www.pegpennell.com/quilts/Hawaiian%20Machine)  
<https://www.bespecialteam.com/applique-work>

مجلة كلية التربية النوعية للدراسات التربوية والنوعية العدد (٣٠) نوفمبر ٢٠٢٤ م

---

<https://www.pinterest.com>